

南華大學藝術與設計學院建築與景觀學系

碩士論文

Department of Architecture and Landscape Design

College of Arts and Design

Nanhua University

Master Thesis

紫微斗數命盤與陽宅關係探討

A Study on the Relationship between Chinese Astrology  
of Zi-Wei and House

張虹儒

Hung-Ru Chang

指導教授：呂適仲 博士

Advisor: Shin-Chung Lu, Ph.D.

中華民國 107 年 12 月

December 2018

# 南 華 大 學

建築與景觀學系

碩 士 學 位 論 文

紫微斗數命盤與陽宅關係探討

A Study on the Relationship between Chinese Astrology  
of Zi-Wei and House

研究生：張虹傳

經考試合格特此證明

口試委員：

陳若華

陳惠民

高適仲

指導教授：

高適仲

系主任(所長)：

李江

口試日期：中華民國 107 年 12 月 7 日

## 謝 誌

承蒙五術老師賀燦欽老師的啟蒙，讓虹儒對於五術感到興趣，雖然學生的資質駑鈍，無法接收老師的十分之一的知識，但仍舊努力地盡力完成論文，感謝老師平時的指導，得以有所文章得以獻醜。而此篇論文最要感謝的是呂適仲助理教授，呂老師不辭辛勞地接收學生的文章，修改學生慘不忍睹的文章，還不斷地催促我完成。然而本研究五位個案的提供者，也是虹儒感激於心的贊助者，他們承受虹儒不懂事的要求他們提供自己的資料，還有論文所需的資訊，若沒有這五位提供者，此篇論文也無法順利地完成。謝謝各位，在虹儒的人生裡譜下美麗地樂曲，讓虹儒可以畫下新的一幅畫。

回顧在南華大學建築與景觀學系（所）的時間，它開創了虹儒新的視野，穩定了虹儒的工作基礎，也在這段時間裡學習到有關於建築設計、法規、結構等知識，讓學生覺得這些時間的進修，是相當有價值的。未來也希望有機會將所學回饋給莘莘學子，以及在這個領域服務的後輩們。當然，在此之前虹儒仍需要接受眾多前輩的指教與指正。也很開心有榮幸見證大林的進步，還有它的不一樣，也希望未來它可以一直不斷地成長，有朝一日再現糖廠全盛時期的大林。最後，感謝在虹儒人生中的每一位貴人，這些人讓我不斷地長大。

張虹儒謹誌 2018年12月於嘉義縣

# 紫微斗數命盤與陽宅關係探討

## 摘要

孔子曾於易經大傳言：「天地變化，聖人效之。天垂象，見吉凶，聖人象之。」(王德馨，1968) 又謂：「仰以觀於天文，俯以察於地理，是故知幽冥之故。」(王德馨，1968) 意指日月星辰之變化影響與地球生物息息相關。但除了堪輿學如此，紫微斗數更是如此。誠如宋 陳希夷所述：「至如星之分野，各有所屬，壽夭賢愚，富貴貧賤，不可一概論議。」既皆為星辰之轉化進而影響生物之行為，立足於地平面上之建築物更是如此。當「有人就彼一片曠場中，忽立一牆垣，馬上發生幾多之關係。」(策群，1927，引自黃進長，1996) 例如微氣候的改變，動線的改變等。在研究星系與命盤之間的變化，以五代末 陳希夷為首，並在他所創的紫微斗數口訣，開宗明義說到，紫微斗數是希夷仰觀天上星，作為斗數推人命。這也表示，紫微斗數是依宇宙中的星系變化，進而影響生物的思考等。

由於命理及堪輿方面的研究，無法透過問卷，或在有限的經費下做大數據分析，所以本研究找了二個命盤與陽宅有正向反應的個案，二個命盤與陽宅有負向反應的個案，最後一個個案則是原本命盤與陽宅是負向反應，透過命盤與陽宅做相對位置的配置，所呈現出來是正向反應。本研究發現入住者的命盤若與陽宅空間配置，有做適當的擺設，則有利於入住者的生活。反之，則影響入住者感受較為不利的的生活。如果要興建或購買房子之前，朝自身有利的方位配置相對應的規劃設計，將有助於入住者的生活。

**關鍵字：**紫微斗數、堪輿學、三元九星

# **A Study on the Relationship between Chinese Astrology of Zi-Wei and House**

## **Abstract**

The Confucius said: “The operations of heaven and earth are marked by changes and transformations; the sages imitated them. Dexin Wang( 1968 ) said: “ Heaven hangs out its figures from which are seen good fortune and bad , the sages made their emblematic interpretations” and “By looking into the celestial phenomena above and examining the geographical features below, one the by knows the cause of netherworld and this world.” It is the mean that Universal changes to influence biological in the earth. Chinese Astrology has lots of Geomancy in common besides Zi Wei. Like Xi-Yi Chen said: like stars in the sky. They are different influencing to change biological end-of – life, smart or foolish...exc. They are different in the biological life. “In addition to universal stars all the more so build in the earth. Like someone build a wall in the land. The environment has become different from before. (Pang Qicheng, 1996) Accordingly pusher’s opinion is affected by the different stars in the universe. Research shows that building’s star build’s time, orientation, door location, and space allocation be influenced by the between Chinese Astrology of Zi Wei and opposite to the nether world.

**Keywords: Zi Wei Dou Shu, Geomancy, San-Yuan Theory**

# 目錄

謝誌.....	i
中文摘要.....	ii
英文摘要.....	iii
目錄.....	iv
圖目錄.....	vii
表目錄.....	viii
<b>第壹章、 緒論.....</b>	<b>1</b>
<b>1.1 研究背景與動機.....</b>	<b>1</b>
<b>1.2 研究目的.....</b>	<b>2</b>
<b>第貳章、 文獻探討.....</b>	<b>4</b>
<b>2.1 易經.....</b>	<b>4</b>
2.1.1 易經之定義.....	4
2.1.2 易經之六十四卦.....	4
2.1.3 五行、天干、地支.....	6
2.1.4 易經與宅經.....	7
<b>2.2 河圖洛書.....</b>	<b>8</b>
2.2.1 河圖洛書之定義.....	8
2.2.2 河圖洛書與八卦之關係.....	11
2.2.3 河圖洛書、五行及天干地支關係.....	11
<b>2.3 三元九運.....</b>	<b>13</b>
2.3.1 九星.....	13
2.3.2 玄空大卦挨星秘訣.....	14
<b>2.4 紫微斗數.....</b>	<b>16</b>

2.4.1	紫微斗數定義 .....	16
2.4.2	紫微斗數口訣 .....	17
<b>第參章、</b>	<b>研究方法 .....</b>	<b>20</b>
<b>3.1</b>	<b>初步觀念性研究架構 .....</b>	<b>20</b>
<b>3.2</b>	<b>質性研究法 .....</b>	<b>20</b>
<b>3.3</b>	<b>文獻研究法 .....</b>	<b>21</b>
<b>3.4</b>	<b>個案研究法 .....</b>	<b>21</b>
<b>3.5</b>	<b>個案介紹 .....</b>	<b>22</b>
3.5.1	卜老闆之發宅 .....	22
3.5.2	文老闆之順宅 .....	25
3.5.3	殷先生之宅運星氣 .....	26
3.5.4	張先生之破敗之宅 .....	29
3.5.5	洪小姐之發病與轉機 .....	30
<b>第肆章、</b>	<b>個案分析 .....</b>	<b>33</b>
<b>4.1</b>	<b>個案一：卜老闆之發宅 .....</b>	<b>33</b>
4.1.1	卜老闆紫微斗數命盤分析 .....	33
4.1.2	卜老闆紫微斗數與陽宅堪輿之間關係 .....	34
4.1.3	個案一：卜老闆之發宅小結 .....	35
<b>4.2</b>	<b>個案二：文老闆之順宅 .....</b>	<b>38</b>
4.2.1	文老闆紫微斗數命盤分析 .....	38
4.2.2	文老闆紫微斗數與陽宅堪輿之間關係 .....	39
4.2.3	個案二：文老闆之順宅小結 .....	39
<b>4.3</b>	<b>個案三：殷先生之宅運星氣 .....</b>	<b>41</b>
4.3.1	殷先生紫微斗數命盤分析 .....	41
4.3.2	殷先生紫微斗數與陽宅堪輿之間關係 .....	42

4.3.3	個案三：殷先生之宅運星氣小結.....	46
<b>4.4</b>	<b>個案四：張先生之破敗之宅.....</b>	<b>46</b>
4.4.1	張先生紫微斗數命盤分析.....	46
4.4.2	張先生紫微斗數與陽宅堪輿之間關係.....	47
4.4.3	個案四：張先生之破敗之宅小結.....	49
<b>4.5</b>	<b>個案五：洪小姐之發病與轉機.....</b>	<b>49</b>
4.5.1	洪小姐紫微斗數命盤分析.....	49
4.5.2	洪小姐紫微斗數與發病陽宅堪輿之間關係.....	50
4.5.3	洪小姐紫微斗數與轉機陽宅堪輿之間關係.....	52
4.5.4	個案五：洪小姐之發病與轉機小結.....	54
<b>4.6</b>	<b>綜合討論.....</b>	<b>54</b>
<b>第伍章、</b>	<b>結論.....</b>	<b>60</b>
<b>5.1</b>	<b>研究結論.....</b>	<b>60</b>
<b>5.2</b>	<b>研究限制與未來發展方向.....</b>	<b>61</b>
5.2.1	研究限制.....	61
5.2.2	未來研究方向.....	62
<b>第陸章、</b>	<b>參考文獻.....</b>	<b>63</b>
一、	中文部分.....	63
二、	翻譯專書部分.....	65
三、	英文部分.....	66



## 圖目錄

圖 1-1	研究流程圖.....	3
圖 2-1	羅盤圖.....	5
圖 2-2	五行與八卦關係圖.....	6
圖 2-3	河圖畫卦圖.....	10
圖 2-4	洛圖列卦圖.....	10
圖 2-5	河圖含八干四維十二支二十四向方圖.....	12
圖 2-6	河圖含八干四維十二支二十四向圓圖.....	12
圖 2-7	河圖變體圖.....	13
圖 3-1	研究（概念）架構圖.....	20
圖 3-2	卜老闆紫微斗數命盤.....	22
圖 3-3	卜老闆陽宅壹樓平面圖.....	23
圖 3-4	卜老闆陽宅貳樓平面圖.....	24
圖 3-5	文老闆紫微斗數命盤.....	25
圖 3-6	文老闆陽宅壹樓平面圖.....	25
圖 3-7	殷先生紫微斗數命盤.....	26
圖 3-8	殷先生陽宅壹樓平面圖.....	26
圖 3-9	殷先生陽宅貳樓平面圖.....	27
圖 3-10	殷先生陽宅參樓平面圖.....	28
圖 3-11	張先生紫微斗數命盤.....	29
圖 3-12	張先生陽宅壹樓平面圖.....	29
圖 3-13	洪小姐紫微斗數命盤.....	30
圖 3-14	洪小姐發病宅壹樓平面圖.....	31
圖 3-15	洪小姐轉機住宅壹樓平面圖.....	32
圖 4-1	卜老闆紫微斗數命盤.....	33

圖 4-2	卜老闆陽宅三元九星.....	34
圖 4-3	卜老闆陽宅壹樓平面圖.....	36
圖 4-4	卜老闆陽宅貳樓平面圖.....	37
圖 4-5	文老闆紫微斗數命盤.....	38
圖 4-6	文老闆陽宅三元九星.....	39
圖 4-7	文老闆陽宅壹樓平面圖.....	40
圖 4-8	殷先生紫微斗數命盤.....	41
圖 4-9	殷先生陽宅三元九星.....	42
圖 4-10	殷先生陽宅壹樓平面.....	43
圖 4-11	殷先生陽宅貳樓平面圖.....	44
圖 4-12	殷先生陽宅參樓平面圖.....	45
圖 4-13	張先生紫微斗數命盤.....	46
圖 4-14	張先生陽宅三元九星.....	47
圖 4-15	張先生陽宅壹樓平面圖.....	48
圖 4-16	洪小姐紫微斗數命盤.....	49
圖 4-17	洪小姐發病陽宅三元九星.....	50
圖 4-18	洪小姐發病陽宅壹樓平面圖.....	51
圖 4-19	洪小姐轉機陽宅三元九星.....	52
圖 4-20	洪小姐轉機陽宅壹樓平面圖.....	53

## 表目錄

表 2-1	三元九運學術研究整理.....	16
表 2-2	紫微斗數學術研究整理.....	19
表 4-1	個案吉、煞、財星之五行、宮位、方位表.....	57
表 4-2	個案各方位之吉凶分析表.....	58

# 第壹章、緒論

## 1.1 研究背景與動機

隨著科技日益發達，全球商業環境快速變異下，產業競爭激烈，以往不常見的事件及疾病，如雨後般的春筍冒出。在這樣一個環境下，各界學者皆針對其飲食、環境以及各項影響於人類的因素加以研究探討，其結果歸究於環境賀爾蒙、飲食不當等原因。但誠如黃帝占經中所述：「天一星，地道也，欲其小有光，則陰陽和，萬物成。」(王德薰，1968)而今的世道卻因科技的進步，捨其陽取其陰，亦或取其陽而捨其陰，導致陰陽失調，進而產生許多事件及疾病由然而生。因此，「天一星大而盛，水旱不調，五穀不成，天下大擾，人民流亡去其鄉。」(Ibib.)

孔子於易經大傳中謂：「天地變化，聖人效之。天垂象，見吉凶，聖人象之。」(高亨，2009)其意指天地四季之變化，乃受日月星辰及大地運轉之影響所致。而孔子在同在易經大傳謂之「仰以觀於天文，俯以察於地理，是故知幽冥之故。」此一言論亦表日月星辰對於地球上之影響，就如同日月星辰與地球皆為磁鐵，其磁力之大小方向全受磁力之強弱、距離以及方位所致。綜上所述，堪輿之前身始於易經，而堪輿二字則是在淮南王劉安所撰之「淮南子」一書見之(王德薰，1968)。

處於銀河系的地球，環繞太陽而自轉。寄身於地球的生物，除了靠空氣及水外，另外最重要的元素是陽光及土壤。然而除了黃帝之前的人類們，大多數人類是逐自然洞穴亦或是天然屏障而居，爾後則發展其各式建築物體。但「有人就彼一片曠場中，忽立一牆垣，馬上發生幾多之關係。」(策群，1996)因此，大至光線的強弱、微氣候的改變，小至動植物的長成；皆由此一物體進而產生變化，而風生水起的概念由然而生。再則，身處於銀河系的地球，深受銀河系的影響，「日球為太空中一大行星系之樞紐，地球為繞日而旋之第三行星(Ibib.)。」其第三行星意指與地球有影響力之行星。又「光學家以三稜玻璃在一色日光中分晰

出七色 (Ibib.)。』若經過旋轉三稜玻璃後，便會產生無色之境界，此一轉化「亦即易學家之無極本相 (Ibib.)。』結合大地之自然與昇華精神層面後，「外九星固可云從日邊來，內九星亦可云從心地出也 (Ibib.)。』

上述之論述早已起源於易經之中，而三元九星的概念使於洛書。爾後五代末 陳希夷提到：「希夷仰觀天上星，作為斗數推人命。」由此可知，紫微斗數亦為經過研究宇宙星系之引力以及恆星的光源的變化而得，如同「至如星之分野，各有所屬，壽夭賢愚，富貴貧賤，不可一概論議 (Ibib.)。』因此處於地球的生物是受到宇宙中星球的光源強弱、磁力，以及地球本身的地磁力的影響，產生各式各樣不同個性的生物。而建築物的高起，則是影響光線的強弱、空氣的流動、地磁力的強弱的影響。此二者之結合，最終成就命運的多樣性。再則，近年來針對三元九運及紫微斗數命盤之間的關係，截至目前為止尚未有針對此兩種理論架構下所做的研究。因此本研究探討擬從受訪者的紫微斗數命盤為分析基礎，探討受訪者的命盤與陽宅之間的關係，並進一步探討不同的格局對受訪者之影響。

## 1.2 研究目的

根據上述之研究背景與動機，本研究之研究目的欲透過深度訪談個案受訪者並製作紫微斗數命盤及屋宅飛星，通過正反兩種個案來驗證，並更進一步瞭解建築計畫初期規劃階段，首要決定屋向及屋內配置，其次將對受訪者有利之位子，設置書房、臥室等空間位置，本研究運用受訪者紫微斗數命盤及玄空飛星風水法的理論，透過邏輯推演的方式，使用現代儀器及設備，分析受訪者的命盤與陽宅的環境因素，找出最適合受訪者空間配置之陽宅。故本研究主要欲達成以下研究目的：

1. 探討受訪者命盤與陽宅方位之間的關係，提供業主於土地規劃開始，朝對自身最有利的方向及方式規劃設計。
2. 探討受訪者的命盤與陽宅的吉凶應化之關聯性，透過吉凶各兩例案例相互比較之差異性。
3. 探討透過命盤與陽宅相互配置方式設計的空間配置，與不拘泥於之間

關係的空間配置使用動線之間的差異性。

以本研究的研究流程如下圖所示：

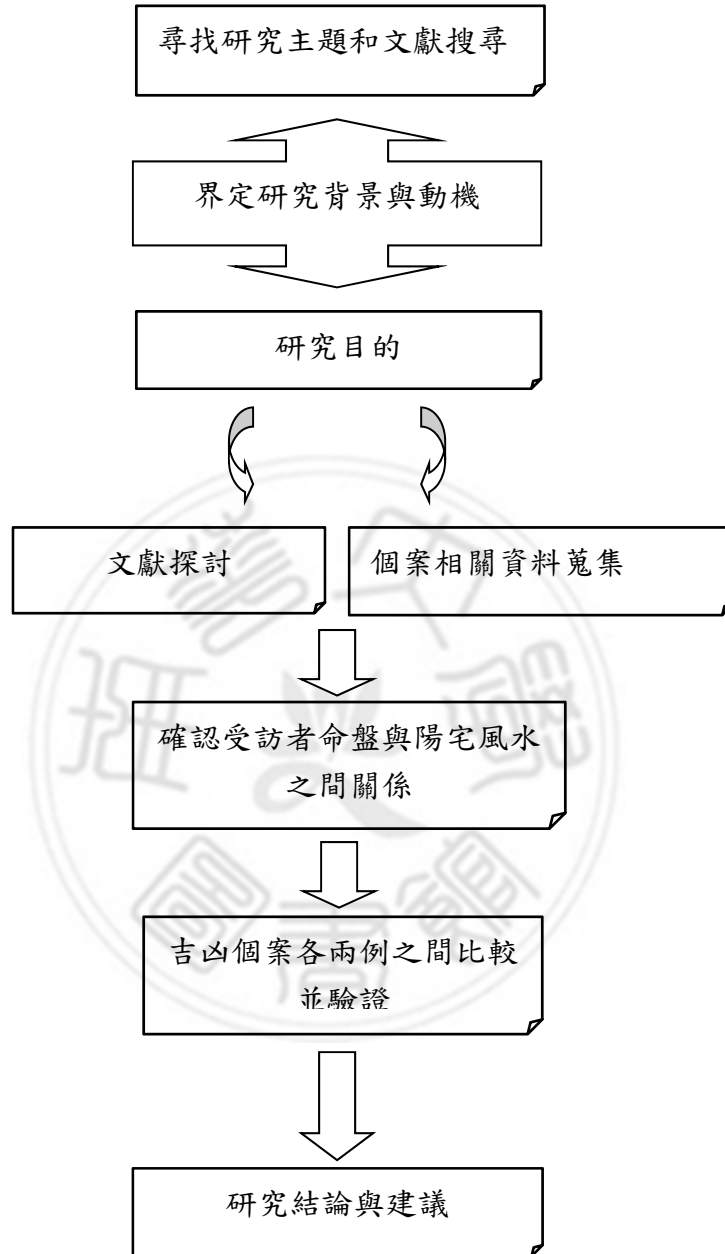


圖 1-1 研究流程圖

(資料來源：本研究整理)

## 第貳章、 文獻探討

### 2.1 易經

#### 2.1.1 易經之定義

George Gamow (1970) 提出宇宙之誕生始於大霹靂，再經由不斷的演化及膨脹至今。宇宙中每顆恆、行星皆有屬於自己的磁波 (劉訓昇，1966)，誠如黃帝占經中所述：「天一星，地道也，欲其小有光，則陰陽和，萬物成。」(王德薰，1968)。因此，位於銀河系生存的生物，大至行星，小至細胞，皆如同電磁場，相互不斷的影響，就如同詩經所言：「如月之恆，如日之升」。與東漢鄭玄認為：「易一名而含三義：簡易一也；變易二也；不易三也。」簡易之意不謀而合。其「易」就漢許慎於說文解字一書解釋：「日月為易，象陰陽也。」；這也表示易經之始於日月陰陽，孤陰不生，獨陽不長，唯有陰陽二者之間交互做用，方得各種方程式。孔子於繫辭傳解釋：「易有太極，是生兩儀，兩儀生四象，四象生八卦。」其陰陽交媾後，產生太陽 (陽爻、陽爻)，太陰 (陰爻、陰爻)，少陽 (陽爻、陰爻)，少陰 (陰爻、陽爻) 四象，四象再次交互做用後，產生乾 (天)、兌 (澤)、離 (火)、震 (雷)、巽 (風)、坎 (水)、艮 (山)、坤 (地) 此八卦，即為繫辭傳：「仰則觀象於天，俯則觀法於地，觀鳥獸之文，與地之宜，近取諸身，遠取諸物 [...]」；而〈周易〉所論述的卦爻、卦辭、爻變等，則是基於易論「懸掛物象，以示於人」論點，說明奇耦兩爻，交互分合，或虛或實，皆是以摹擬事物的盈消長。

#### 2.1.2 易經之六十四卦

伏羲氏王天下，龍馬出河，遂則其文以畫八卦。禹治水時，神龜負文而列於背，有數至九類，按此孔氏論語注，及尚書洪範傳也 (清江慎修，引自林輝慶，2001)。這說明易經是先有卦象，其後才有文字傳于後世。所以自古以來，凡思想、學術、政治、宗教等理論基礎，無一不由易學而來；基於本研究探究天、地、人與陽宅之間的關係，故以易經為基礎觀點分析。

老子曰：「道生一，一生二，二生三，三生萬物。」；此為老子的宇宙生成

觀，其論點於孔子的論點不謀而合。故將易有太極視為大自然生機之始，而太極所生之兩儀為陰陽相生之理，兩儀相互作用後生四象，再按「天」、「地」、「人」三才位置，畫為八卦，八卦相乘，化為六十四卦，三百八十四爻，逐卦逐爻的取象喻理（謝秀忠，2009）。清 江慎修（引自林輝慶，2001）解釋六十四卦：「謹按文王之易，以乾坤始。以既未濟終，六十四卦互之。」再則，易學以變易為法則，每爻奇（—）變耦（--），或耦（--）變奇（—）則卦也隨著變動了。其卦辭有時是由本爻取義，有時卻從變爻中取義；其中的選擇如王德薰（1968）言：「凡得運者為生，得運 兼得令者為旺，失運者為衰，失運而兼失令者為死，即本此氣數而推也。」易學的微妙，古人僅就一張圖（圖 1-1 所示）以蔽之：「蓋以六十四卦圓圖為體，方圖為用，即圓圖用外三爻，方圖用內三爻也。」（Ibib.）。

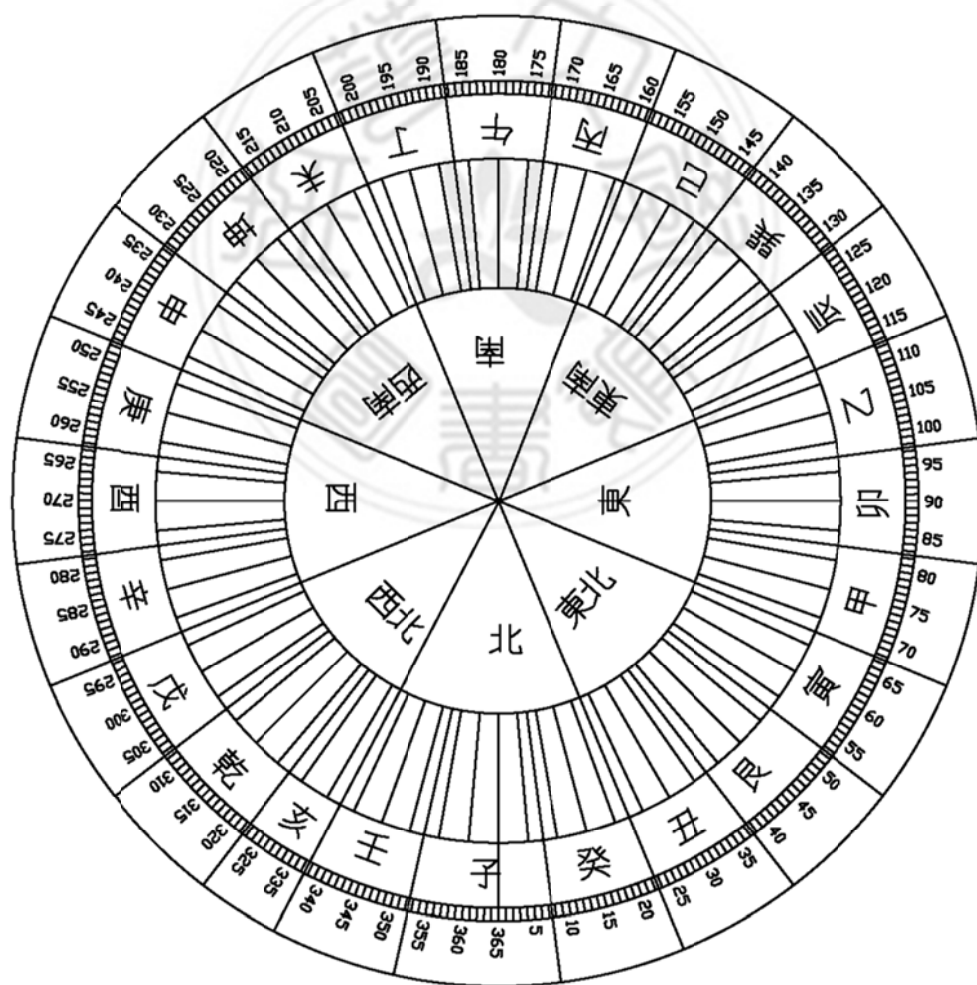


圖 2-1 羅盤圖

（資料來源：本研究重繪自清 江慎修，引自林輝慶，2001，）

<<周易>>：「易有大恆，是生兩儀。兩儀生四象，四象生八卦。」（馬王堆出土本），若欲見宇宙事物之理，必則圖書所含太極之理數；而易經由橫組圓，自先天以推後天，由八卦推六十四卦，於是宇宙事物之理（王德薰，1968）。其易經為大地之始，堪輿之母，若無易經之數，難以成堪輿之理，故本研究亦以易經為主要中心思緒，發展其論述，以茲證明其中奧理。

### 2.1.3 五行、天干、地支

五行者，木火土金水之流行也。此五行學說源自大自然現象變化而成，最早源自古巴比倫人與古埃及人的元素思想；在中國則是由陰陽家所提出。道家認為五行是來自宇宙與人身之間的關係，以天地日月表示。天者仍天氣之吹噓，風之屬也。日月者，水火之精。歐西哲學家認為，宇宙之構成，是水火土氣。其金木而重空氣者，因金木皆出於土，故不取（王德薰，1968）。由此可知，不論東方或西方國家，其元素皆取之於自然，源於四元素，其後再將金的元素加進來。經過古聖先賢研究所得，生存於地球之動物透過木、火、土、金、水與空氣交作用後，讓生命得以永續。故人類具五行之全，得五行之精，而成為萬物之靈，以役使五行之用，自不包括於不行之列（Ibib.）。于〈山水發微〉一書中，將五行與八卦生成關係描繪出來（詳圖 2-1 所示），說明五行運用於堪輿之處。

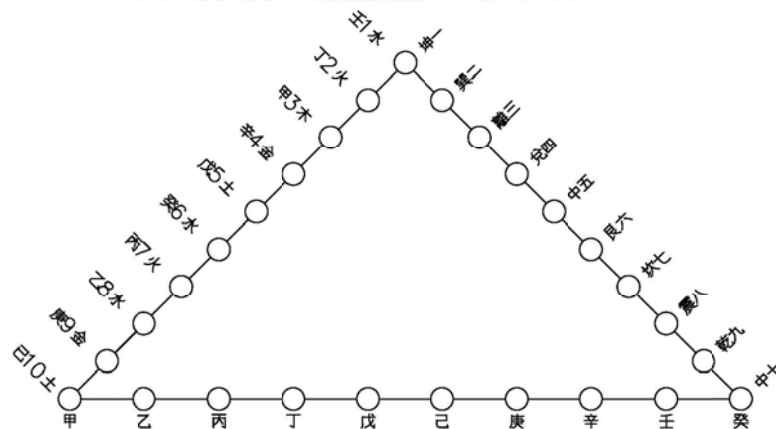


圖 2-2 五行與八卦關係圖

（資料來源：本研究重繪自王德薰，1968，）

天地運行必有其一定之道理，故老子於道德經中，以「道」與「名」做為



貫串全書的脈絡線索，原文為「道可道，非常道。名可名，非常名。無，名天地之始。有，名物之母。故常無，欲以觀其妙。常有，欲以觀其微。此兩考，同出而異名，同謂之玄，玄之又玄，眾妙之門。」此亦為老子的宇宙觀，主述陰陽兩者。仰望於天，可觀星望斗，天干則為古人所言「星宿」；古人常用十天干與陰陽結合；分別為甲陽木、乙陰木、丙陽火、丁陰火、戊陽土、己陰土、庚陽金、辛陰金、壬陽水、癸陰水，並且搭配五行相生相剋，運用於山、醫、命、相、卜各領域。

南懷瑾（1990）曾言：「五行和天干配合，包涵了許多，再下來配合地支，便又不同了。」其實地支為天文上「黃道十二宮」的化名；黃道是指太陽圍繞地球一天的周期稱之，然而每一個月的周期變化不同，所以有十二個變化；宮則是代表部位之意；因此，黃道十二宮說穿了就是每個月太陽運行的周期，古人將子、丑、寅、卯、辰、巳、午、未、申、酉、戌、亥做為十二地干，運用於計算時間、方位……等。

盈天地間一切人事，莫不由自然而起。自然之變化云，何曉明夕，晦晴雨風雲，一日之變化也，春生秋殺，暑往寒來，四季之變化也（策群，1927，引自黃進長，1996）。其變化於無形間，卻又行其秩序。而堪輿之概念亦也源於自然，時序之變、四季幻化與五行之配合運行，皆與人類食衣住行習習相關。故本研究亦順應其自然之理，探求其奧理。

#### 2.1.4 易經與宅經

〈黃帝宅經〉開宗明義說：「夫宅者，乃是陰陽之樞紐，人倫之軌模，非天博物，明賢無能悟斯道也。」；其宅法是指凡人所居住的住宅，不論居住空間的大小，陰陽縱橫於一室之中，善惡大小不定，若犯其惡者，禍害之大小猶如藥病之效。宅經包羅萬象，舉一千從運變無形，主要理論是基於陰陽之理。然而先賢垂籍，誠勛昭彰，人自冥蒙，日用而不識其象者，日月、乾坤、寒暑、雄雌、晝夜、陰陽等。若非實際考證、探究並修造者，難以體悟，此乃人之常情也。堪輿之意乃堪天輿地，與易經之精神相同。王德薰（1968）認為：堪輿之前身始於易

經，而堪輿二字則是在淮南王劉安所撰之「淮南子」一書見之。黃帝宅經提及，易經之陰者，是生化物情之母；陽者，為生化物情之父也。乾坤為地球之始祖，實為孕育之尊，順應其天地之規則可享其福，反之則否。

〈釋名〉曰：「宅，擇也，擇吉處而營也。」如同良禽擇木而棲之意，除此之外仍需擇良時而營。所以宅經將易經八卦，十天干與十二地支結合，稱二十四路。透過二十四路來分配男女命盤之位，宅之陰陽之界，考證、尋求、修造吉凶善惡等無非源自陰陽二宅。〈黃帝宅經〉曰：「凡人在居，無不在宅，雖只大小不等，陰陽有殊，縱然客居一室之中亦有善惡。」誠如策群（1927，引自黃進長，1996）所言：「有人就彼一片曠場中，忽立一牆垣，馬上發生幾多之關係。」縱然僅有一室，其陰陽、善惡之位皆可視之。其宅經主述陰陽關係，與自然融合；故〈黃帝宅經〉曰：「宅以形勢為身體，以泉水為血脈，以土地為皮肉，以草木為毛髮，以舍屋為衣服，以門戶為冠帶。若得如斯，是事儼雅，仍為上吉。」強調宅經採之自然之理。

漢 許慎曾言：「堪天道也，輿地道也」，其天之象與地之形，為堪輿之學主要觀察對象。說文通訓謂：「堪為高處，輿為下處，天高地下之義也」，故堪輿之學源於易經。但孔子曾言：「夫易廣矣，大矣。以言乎遠，則不禦。以言乎邇，則靜而正。以言乎天地之間，則備矣」，易經之學問廣大，非僅就堪輿而論。天地變化，非就易經之卦而論，還需搭配時序與陰陽。因此，孔子謂：「廣大配天地，變通配四時，陰陽之義配日月」。誠如〈黃帝宅經〉所述：「日月、乾坤、寒暑、雄雌、晝夜、陰陽等，所以包羅萬象，舉一千從，運變無形，而能化物大矣哉」。而居室大小皆有陰陽之數、良惡之處、生化自剋，係由易經之方位搭配天干與地支為始。本研究經其論述推敲其影響住宅關鍵因素，與易經八卦和天干地支結合習習相關。

## 2.2 河圖洛書

### 2.2.1 河圖洛書之定義

先儒九蔡氏，謂體天之撰者，易之象，紀天地之撰者（清 金士松，引自

黃進長，1996)。仰觀於天，俯觀於地，將其變化，以圖書啟而卦象生，於以開物成務，冒天下之道（清 盧文弨，引自黃進長，1996)。將所觀察到的結果，透過簡易的符號，記載天地之間事物。故以天地自來之文章，以領而神契者以尤深，故曰河出圖洛出書，聖人則之（清 江慎修，引自林輝慶，2001)。因此，周子曰：聖人之精，畫卦以示，聖人之蘊因卦以發，易不止五經之源（Ibib.)。劉歆始以為河圖授羲，羲因之而畫卦，洛書錫禹，禹因之而演範（清 盧文弨，引自黃進長，1996)。數始于一奇，函三為九，極之九九、積，而疇之數用（清 金士松，引自黃進長，1996)。說明洛書始於坤地，每一個卦皆為三劃卦；其坤地對上乾九，所以是一、九為一組，二、八為一組做為卦圖。如劉歆云河圖洛書，相為經緯，八卦九章，相為表裡（清 江慎修，引自林輝慶，2001)。然而自古對於河圖洛書皆有微詞，朱子曾答袁樞曰：「以河圖洛書為不足信，自歐陽公以來，已有此說。」但一直以來河圖洛書本有方位之意，順數逆數，縱曲直，皆有明法（Ibib.)。故孔子傳易：「尤言之詳盡，言其出處，言其數日，言其方位，言其時令，言其氣類，言其性情，言其生成，言其變化。」此段文字的意涵表示，河圖洛書看似兩張圖，但先天河圖配合後天洛書則說明了天地之間的變化。

易本義啓蒙曰：「河圖以五生數，含五成數，而同處之方，蓋揭其全以示人，而道其常，收之體也。洛書五奇數，統四耦數，而各居其，蓋主陽以統陰，而肇其數，數之用也」。以五行來說，立五之中土，則水火木金在四方，以十為中土，以十為中土，水火木金仍在四方（王德薰，1968)。此為河圖之奧義，其文七前六後，八左九右。是故全七之三以為離，奇以為巽，全八之三以為震，奇以為艮。全六之三以為坎，奇以為乾。全九之三以為兌，奇以為坤。正者全其位，隅者盡其畫。正所謂任何事物皆有相生相成，相聚相類，相配相對之理。

河圖有十位，而卦止有八，四象成八卦，五十居中宮（Ibib.)。此話盡其畫，而四象生八卦，其是之謂乎。按昔人不知有先天八卦，故惟以後天八卦言之（清 江慎修，引自林輝慶，2001)。故王德薰（1968)加注說明：「...，為不用之用，亦即留以待用也。」其河圖洛書原先後天之理，著策變占之法；其變化之占為河

洛之精。而先後天之理，依其基本原則為：五在中，將其數分為兩半以隔之，十為全而中統之。得其奇數者根於天，得偶數者根於地。以圖書觀之（詳圖 2-2、圖 2-3），陰陽之類有三，一以奇耦分陰陽，天數五，地數五是也。一以生數成數分陰陽，一、二、三、四，其卦為坤、巽、離、兌。六、七、八、九，其卦為艮、坎、震、乾也。一以縱橫分陰陽，九、四、三、八，橫者為陽，其卦為坤、兌、離、震。二、七、六、一，縱列者為陰，其卦為巽、坎、艮、坤是也。按劉歆云，河圖洛書相為經緯；以河圖言之，火南水北，木東金西，合四方之正位似為經；而洛書為緯。以洛書言之，奇數居四正，耦數司四為經。故以經緯來分，河圖為經，洛書為緯。

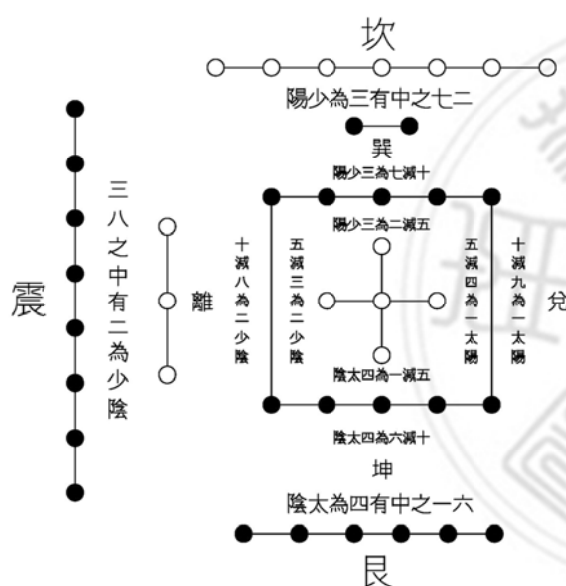


圖 2-3 河圖畫卦圖

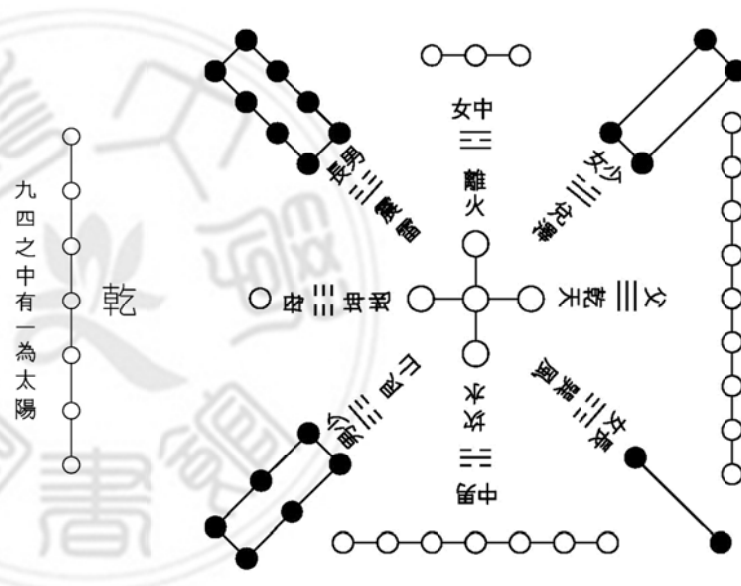


圖 2-4 洛書列卦圖

(資料來源：本研究重繪自清 江慎修，引自林輝慶，2001，)

易曰：河出圖，洛出書，聖人則之。相傳河圖出於伏羲之世，聖人研其意理作易，可見河圖取天地之間先天數，定其四正位作為經；而洛書以奇數居四正，耦收居四隅，作為後天變數，補足河圖先天數非自然之理也。故本研究探求其先後天數之間關係，窺其奧未發處，並尋求九疇八卦有何交涉，進而發現與三元九星之理。

## 2.2.2 河圖洛書與八卦之關係

河圖之數無八干，卻有八干之理。一即壬水，六即癸水，三即甲木，八即乙木，七即丙火，二即丁火，九即庚金，四即辛金；陽得奇數，陰得耦數，分居四方，以五為戊土，十為己土共居中央，以為不用之用也。若以四方論之，其數必置於中心，中心不及於方，為河圖與八干之理也（清 江慎修，引自林輝慶，2001）。河圖為先天八卦做為基底，而藏於後天八卦之用。壬癸皆為坎水，丙丁皆為離火，甲乙皆為震木，庚辛皆為兌金；四方之位居四正卦，則必有四隅，乾巽坤艮居之，是河圖無四維，而有四維之理也。

## 2.2.3 河圖洛書、五行及天干地支關係

古人制十天干為名，天干本為幹，如同樹木有幹，而十二地支由樹幹為養分而生成。王德薰（1968）依其五行次序，可分為生出之序與流行之序兩種。生出之序，係以一水為先，隨後則為火木金土繼，此為河圖生出也。河圖圖中的北方為一、六坎水，南方為二、七離火，東方為三、八震木，西方為四、九兌金形成四正之位，而中央為五、十土。其五行之位，於河圖之中順應而生，故為生出之序。就流行之序來看，以東方甲木為先，蓋帝出乎震，為歲序之始，而春而夏而秋而冬，順五行相生之序，木生火，火生土，土生金，金生水，水再生木，為五行之序，並說明流行之序甲乙丙丁戊己庚辛壬癸，順其五行而生。十天干將流行之序分陰陽，由東方甲木為先，陰陽之數以陽為首；故甲木為陽木，乙木為陰木，丙陽火，丁陰火，庚陽金，辛陰金，壬陽水，癸陰水，順其河圖方位而生；先人研究其意理，將河圖結合八干、四維、十二地支、二十四向，畫成方圖及圓圖（詳圖 2-4、2-5）

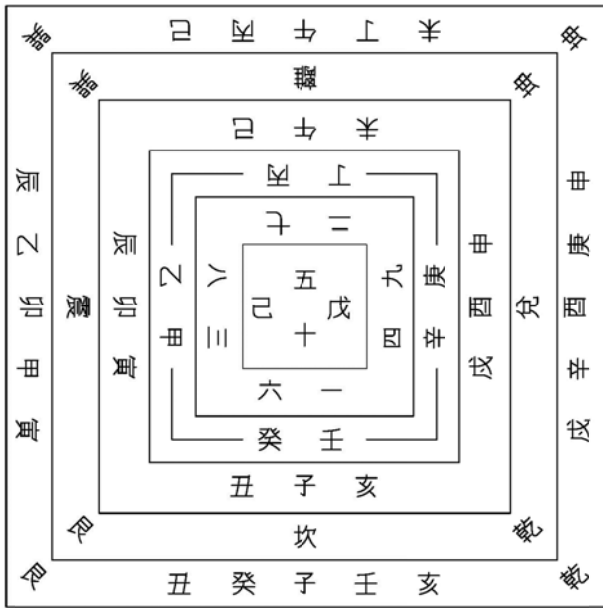


圖 2-5 河圖含八干四維十二支二十四向方圖



圖 2-6 河圖含八干四維十二支二十四向圓圖

(資料來源：本研究重繪自清 江慎修，引自林輝慶，2001)

清 江慎修 (引自林輝慶，2001) 曾言：「方圖第三層之四隅，各作一曲何也？以明干之氣相通也。壬水生申旺子而墓，則辛壬之氣相通矣。甲木生亥旺卯而墓未，癸水生卯旺亥而墓未，則癸甲之氣通矣。丙火生寅旺午而墓戌，乙木生午旺寅而墓戌，則乙丙之氣通矣。庚金生巳旺酉而墓丑，丁火生酉旺巳而墓丑，則丁庚之氣通矣。是為生旺互用，元竅相通，先天自然之配合，四大水口，四黃泉，皆由此出焉。」其意源自古三股四弦五圖也，即為現今的三角函數。因此，勾股可以測地，亦可以窺天，其理至精，其用至博，凡方圓三角諸形，皆依勾股立算；雖渾圓弧曲，亦必以勾股直線算之。以河圖含八干四維十二支二十四向方圖為例，辛、九壬、十癸，列於三角之下方，積數渾然之中，森然粲然者已具存。

由圖 2-4、2-5 可知，甲與己合化土，乙與庚合化金，丙與辛合化水，丁與壬合化木，戊與癸合化火，此為十干化合之理。結合上述 2.3 之流行之序論述，配河圖變體之數，則甲為一、乙為二、丙為三、丁為四、戊為五、己為六、庚為七、辛為八、壬為九、癸為十；其甲一與己六居中宮，得中央五、十合成之數，減十得五，五為土，故甲與己合化土。乙二、庚七在南，得南方二七合成之九數，九是金，所以乙庚化金。丙三、辛七在東，得東方三八合成之十一數，減十得一，一為水，所以丙辛化水。丁四、壬九居西，得西方四九合成十三之數減十為三，三為木，所以丁壬化木。戊五、

癸十居北，得北方一與六合成之七數，七為火，所以戊癸化火。故於河圖含八千四維十二支二十四向加上十干的概念，即可變為圖 2-6 河圖變體圖。

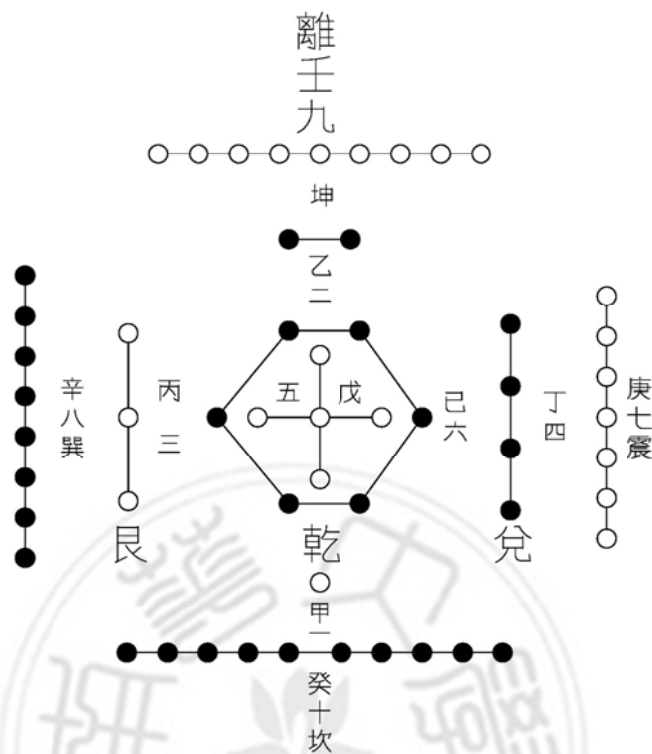


圖 2-7 河圖變體圖

(資料來源：本研究重繪自清 江慎修，引自林輝慶，2001)

河圖包含八卦以及干支之理，然十干相從於八卦，而成五行生克之理，亦具於圖書之中，且必有此相從之義，而卦與干支始能貫通也（王德薰，1968）。再則，河圖洛書有四維之理，亦有勾股之數，並補足羅經之缺。故本研究配合其上述易經、宅經以及河圖洛書，做為玄空學理論基礎之前身，循求其脈絡，探求陽宅優劣之基本架構。

## 2.3 三元九運

### 2.3.1 九星

天體乃為無數個星球組合而成，位於銀河系的地球皆受各星球的影響，導致了潮汐、四季等變化。而古人透過觀天星知國之盛衰隆替，或為亢旱為殃，或為久雨不晴，或為干戈驟起…等，皆能一一了然於目。且古人聖賢所傳之堪輿之學，無不重視

星體。雖然現今天文日曆所載之星名及星象，與古人所述大相徑庭，但其引力對地球之影響仍有部份相似。

在堪輿所說的九星，一貪狼、二巨門、三祿存、四文曲、五廉貞、六武曲、七破軍、八左輔、九右弼（王德薰，1968）。雖然九星同名，但用法迥然不同且其法甚多。有形狀九星、有方位九星、有元運九星，有時又與時氣九星同名，其各有不同的用法。其用各別，有用之觀察山龍者，或是辯水法者，有用於陽宅者，也有用於陰宅者……，其星名雖同，但卦例之變化有別，而所式用之法，各有所指，不得任意混合之用，否則吉凶不準。

王德薰（1968）認為：方位九星隨年、日、月流轉於八方九宮之中，其所生不同之色彩光芒，與人體接觸之後，隨著各宮行走與五行生化自剋，發生不同的感應，此為取決於陽宅地理的吉凶否泰。而洛書之宮位凡九，配於九星則為貪、巨、祿、文、廉、武、破、左輔、右弼。再以花甲一周為一元，分為上中下三元，每元管三數，自一至九為上中下三元花甲之周天，凡一百八十年，又自上元復始。每元管三星數，每星數僅二十年，九星自貪狼星為始，終於右弼星，分為上、中、下元。最後再將洛書配上八卦，一白坎水為貪狼，二黑坤土為巨門，三碧木震為祿存，四綠木巽為文曲，五黃土中為廉貞，六白乾為武曲，七赤兌水為破軍，八白艮為左輔，九紫離火為右弼。而廉貞位於中宮五無卦，故將五中各分十年於四綠巽及六白乾，是以四六兩運各為三十年也。此一學說論述，為本研究在探討案例分析時的理論依據。

### 2.3.2 玄空大卦挨星秘訣

大玄空挨星法，始於晉 郭璞所著〈青囊經〉，其哲理深奧不易瞭解，歷代莫知其真訣，至唐 楊筠松洞悉陰陽原理，闡發青囊秘訣，自宋以後，其法漸漸失傳（尤惜陰，2000）。民初之際，談養吾先生著大玄空路透一書，將此一理論澈底顯露。劉訓昇（1966）發表玄空大卦挨星秘訣：

大玄空，妙無窮：用九星，挨九宮。分順逆，各不同。每八卦，一卦通。躔何位，落何宮。夫與婦，各相從。隨元運，判吉凶。山管山，水管水，兩條路，不通融。



艮寅甲，巽巳丙，坤申庚，乾亥壬，此十二，陽順行。午丁未，酉辛戌，子癸丑，卯乙辰，此十二，陰逆輪。日子癸，日卯乙，日午丁，日酉辛，兩相比，是雙陰。日乾亥，日艮寅，日巽巳，日坤申，兩不禱，雙陽親。日庚甲，日丙壬，此四干，單陽名。日辰戌，日丑未，此四支，號單陰。分陰陽，定五行。陰轉陽，陽轉陰。有時陽，有時陰。顛顛倒，運中尋。天心換，九宮更。通變化，任橫行。

策群（1927，引自黃進長，1996）認為大玄空挨星法早於洛書大數中的七色九氣說明，並撰寫量天尺新歌：

「誰得量天尺一枝，量中外古今施，恐生得失隨探索，過現未來了了知，四千餘年出世久，濟人曾有幾名師，一朝勘破箇中妙，歲月流星並日時，把柄於來去口，化機進退辨毫絲，各家各有一天地，毋妬、毋欺、無詆訾造物，暗中制限十年，以內幾嗟咨，試看此學通行徧，溥海和平起破私。」

不論是劉昇訓的大玄空挨星法，抑或是策群的量天尺新歌，都是在說明其九星如何順著三角光線軌道，順逆飛行。本研究就其個案興建年份運行星做為中心點，循三角光線軌道，順逆飛行，瞭解陽宅生剋自化，益內益外或損內損外之相互關係，進而分析瞭解其損益。

反觀過去針對三元九運之學術研究有；三元玄空之替卦研究（劉政猷，2017），陰宅研究（黃坤煌，2017），陽宅與身心影響（游苙宏，2016），建築門向與玄空風水研究（陳冠竹，2015），區聚落發展及環境風水關係（江彥達，2014），堪輿思想在歷史文化的演變與應用之研究（張譽耀，2014），建築與室內設計結合堪輿理論之研究（王程充，2010），三元玄空風水研究（林峻德，2008），傳統陽宅風水研究（林明璽，2008），傳統堪輿空間理論（楊瑞泉，2003），陽宅水法研究（王基陵，2003）。目前的研究大多針對人類生活空間與三元九運玄空的關係，鮮少有三元九運歷史演變及應用的研究，而本研究與大多研究學者相同，是針對居住空間透過三元九運的分析，來得知並驗證之間的關係。下表 2-1 為本研究針對三元九運相關研究之整理：

表 2-1 三元九運學術研究整理

年份	作者	論文標題
2017	劉政猷	三元玄空之替卦研究
	黃坤煌	以易經為基礎之陰宅初探—以納骨塔為例
2016	游苙宏	風水陰陽宅影響身心健康、睡眠品質及工作績效之探討
2015	陳冠竹	建築門向與玄空風水研究
2014	江彥達	台中市神岡區聚落發展及環境風水探討
	張譽耀	堪輿思想在歷史文化的演變與應用之研究
2010	王程充	建築與室內設計結合堪輿理論之研究—以三元理氣學為例
2008	林峻德	三元玄空風水研究
	林明璽	傳統陽宅風水術中有關『理氣』理論之比較研究-----以《紫白飛星》及《八宅法》為例
2003	楊瑞泉	傳統堪輿空間理論中的時間向度—以玄空飛星理論為例
	王基陵	易理陽宅水法操作原理之探討

(資料來源：本研究整理)

## 2.4 紫微斗數

### 2.4.1 紫微斗數定義

五代末 陳希夷於星垣論之中提及：「紫微帝座，以輔弼為佐貳，作數中之主星，乃有用之源流，是以南北二斗，集而成數，為萬物之靈。」又言：「紫微帝座，在南極不能施功；天府令星，在南地專能為福。」(Ibib.)。其主要意指，紫微斗數主要是以紫微星與天府星為主，其星曜為夜晚天空南北最亮的兩顆恆星。在太微賦之中：「其星分布一十二垣，數定乎三十六位，入廟為奇，失數為虛。」(Ibib.) 因此，紫微斗數命盤分為一十二個宮位，除了代表命宮、兄弟宮、夫妻宮、子女宮、財帛宮、疾厄宮、遷移宮、朋友宮、官祿宮、田宅宮、福德宮、父母宮的宮位外，亦代表了各個方位。數定乎三十六位意指十五顆主星、六吉星、六煞星、四化星以及雜星，這些行星

分佈在每一個宮位代表其星曜之強弱不一。就如同北極星在北半球看時很亮，到了南半球卻失輝；而南十字星亦同。

誠如莊子〈知北遊〉言：人之生，氣之聚也，聚則為生，散則為恐。苦恐生為徒，吾又何患。故萬物一也，是其所美者為神奇，其所惡者為臭腐，臭腐復化為神奇，神奇復化為臭腐。故曰：「通天下一氣耳！」聖人故貴一。」意指萬物皆為種，用以不同的形式誕生於地球，始卒若環，此為天理也。而〈黃帝內經〉素問·天元紀大論認為：「天有五行，御五位以生寒暑燥濕風，人有五臟，化五氣，以生喜怒思憂恐……。在天為氣，在地成形，形氣相感而化生萬物矣。」其萬物之受命之際所稟之氣各有不同，漢王充〈偶會〉中有云：「命，吉凶之主也，自然之道，適偶之數，非有他氣旁物厭勝感動，使之然也。」因此，王充在〈論衡·命義篇〉云：「人有命，有祿，有遭遇，有幸偶。命者，貧賤富貴也。祿者，盛衰興廢也。」命之貧賤富貴始於造命之際的環境影響，其善惡的個性也在當下埋下種子。

漢王充對命的定義提出他的見解：「性者，氣下委於個體，就個體之初稟，總持而言之之謂也；命者，就此總持之性之「發展之度」而言之之謂也。一言之於其初，一言之於其終。性成即命定，命定即性定。然則性命者乃自然生命強度之終始之謂也。」然而明儒王艮持不同的意見：「若天民則聽命矣，大人造命。」他雖然承認有命，但人力一樣可以改變。鑑於先賢研究發現，氣之形成乃受星之引力影響，瞭解命之形成之脈絡，是依受命時的星系組合影響。因此，本研究就其紫微斗數分析個案受訪者的命盤與陽宅之間的引力關係。

## 2.4.2 紫微斗數口訣

紫微斗數的概念是透過宇宙之中星球的變化以及其引力之影響，進而影響人的命運變化。或許當人呱呱落地的那一刻，命盤就在這時候的天空上顯現。因此，五代末陳希夷依其星象發展紫微斗數口訣：

「希夷仰觀天上星，作為斗數推人命，不依五星要過節，只論年月日時生。先安身命次定局，紫微天府佈諸星，劫空殤使天魁鉞，天馬天祿帶煞神。前羊後陀併四化，紅

鸞天喜火鈴刑，二主大限併小限，流年後方安斗君。十二宮分詳廟陷，流年禍福此中分，祿權科忌為四化，唯有忌星最可憎。大小二限若逢忌，未免其人有災迍。科名科甲看魁鉞，文昌文曲主功名。紫府日月諸星聚，富貴皆從天上生；羊陀火鈴為四殺，沖命沖限不為榮。殺破廉貪俱作惡，廟而不陷掌三軍；魁鉞昌加無弗應，若還命限陷尤嗔。尚有流羊陀等宿，此又太歲從流行，更加喪吊白虎湊，殤使可以斷生死。若有同年同月者，禍福何有不準乎？不準俱用三時斷，時有差遲不可憑。此是希夷真口訣，學者需當仔細精，後具星圖併論斷，其中剖訣最分明，若能依此推人命，何用琴堂講五星？」

此一口訣主要為依人於呱呱落地之際，預測當時的各星球的位置及吸力影響地球上生物特性，進而依其預測排列。在紫微斗數之中相同也有分為恆星、行星及衛星之分，依其星性及行走之路徑，做為十二宮位之動線，其星球發射之光芒為影響地球各生物的主要關鍵。本研究亦採其規則將個案的命盤依序排列，探討受訪者與陽宅之間的關係。

反觀過去針對紫微斗數紫微斗數之學術研究有以下幾種類別，分別以利用資訊科技管理健康的研究（林謙妙，2016），領導統御的專業執行者命格研究（邱顯嶸，2014），資訊科技在雲端技術的呈現（謝濡煜，2011），股票選股策略研究（王湘淳，2010），輔導教育相關的研究（龔威嬪，2010），分析股票走勢研究（王文華，2008），宗教方面的研究（林以斌，2006），樂理的研究（鍾睿芸，2017），企業領導統御研究（楊景茗，2017），教學運用研究（陳韋伸，2013），行為科學的研究（廖嵩正，2012），人力資源管理研究（陳聖，2012），專家系統科技研究（蔡焯杰，2009），社會學研究（王芳屏，2006），創業者命理之研究（劉珮珮，2006），策略管理研究（廖啟瑞，2000）。其研究大多為商管類組針對有關人力資源方面的研究，還有分析股票走勢是否有無受到紫微斗數的影響；資訊科技類組針對網路科技發展的研究；宗教及社會學類組，則是研究有關人類生活習性及宗教信仰與紫微斗數關係的研究；教育類組是針對學習及教學與紫微斗數關係的研究；而目前有一位針對樂理與紫微斗數關係的研究，下表

2-2 為本研究針對紫微斗數領域相關研究之整理：

表 2-2 紫微斗數學術研究整理

年份	作者	論文標題
2017	鍾睿芸	數位命盤舞碼創作
	楊景茗	企業領導統御才能：命理方法剖析
2016	林謙妙	紫微斗數在健康管理方面的探討
2014	邱顯嵘	從紫微斗數探討「生死有命、富貴在天」之命格研究—以同年生之兩位前總統為例
2013	陳韋仲	霹靂布袋戲在國語文之教學運用研究
2012	廖嵩正	命理哲學與實用論命術之連結
	陳聖	從命理學分析與實際認知之角度探討資訊從業人員的人格特質、工作特性及工作適任性
2011	謝濡煜	個人健康管理與紫微斗數關聯性之探討
2010	王湘淳	中國命理在中國股票市場選股之實證研究—以紫斗數學說為例
	龔威嬪	面對生涯難題的另一種思考—以紫微斗數作為成人生涯輔導媒介的當事人之經驗探究
2009	蔡忻杰	專家系統之推理機模組化設計與應用
2008	王文華	利用紫微斗數值分析預測台灣匯率走勢變化之研究
2006	王芳屏	從知識社會學看星命術知識之建構
	劉珮珮	興業家特質與其命理性研究
2000	廖啟瑞	由《周易》與《黃帝內經》探討理象數術之養生及其應用，玄學於純損危險管理之策略分析

(資料來源：本研究整理)

## 第參章、 研究方法

本研究以「質性研究法」、「文獻研究法」、「個案研究法」探究前章文獻探討的結果與本研究欲探究主題後，發展出本研究的研究架構，並依據研究架構及相關文獻之探討，並透過六個個案加以驗證關連性。

本研究的個案，受訪者皆提供出生年月日，並配合玄空飛星與河圖洛書，探究其中的關連性，個案中某位受訪者提供採用及未採用前述理論基礎建構的建築做相互比較，得以驗證前後的差異性。

### 3.1 初步觀念性研究架構

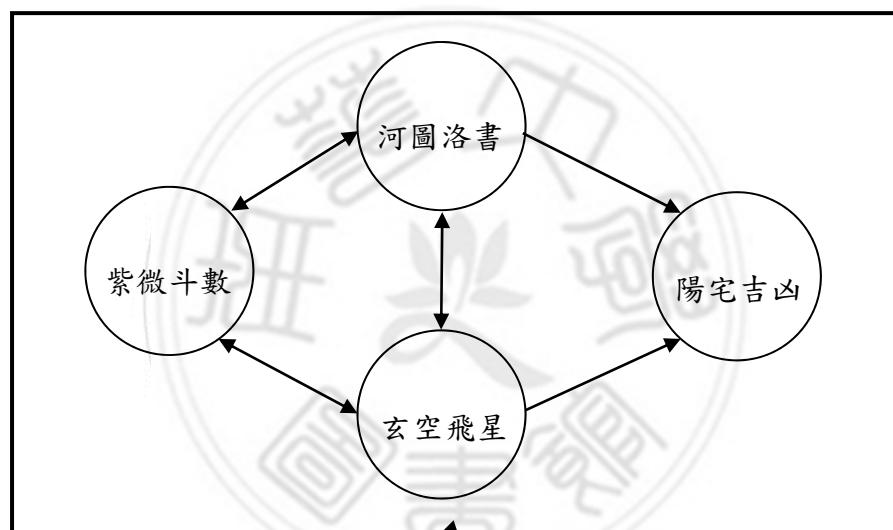


圖 3-1 研究（概念）架構圖

（資料來源：本研究整理）

### 3.2 質性研究法

研究方法中，質性分析首要任務是「描述」，對於研究所有研究現象進行整理，情境式的動態過程描述，而研究結果的客觀性及嚴謹性，有賴於詳細描述性資料之呈現，故被稱為厚實的描述。研究者本身對每一項結論都必須有足夠的資料支持，研究的內容可以依據實際需要插入分析性或描述性資料。Newman (1997) 就指出：「質性研究是一種避免數字、重視社會事實的詮釋」。透過研究者和被研究者之間的互動，進而對事物得以深入、細緻以及長期的體驗（陳向明、林小英，2004），進而對事物

的「質」獲得一個較為全面的解釋性理解。

質性研究對研究結果不重視數學與統計的分析程序，是強調藉由各種資料收集方式，完整且全面性地收集相關資料，並對研究結果做深入淺出的詮釋（Strauss, Corbin & Juliet, 1998/1998）。其研究範圍可能涉及民眾的生活、生活經驗、活動行為、感覺等，這也可能包括組織功能、社會運動、文化現象…等研究（Strauss, Corbin & Juliet, 1998/1998）。此外，質性研究也有可能被用來探究人類有限的知識，或是已具備豐富知識的領域，以獲得嶄新的見解（Stern, 1980）。

本研究所探究的是紫微斗數、河圖洛書及玄空飛星對於陽宅吉凶之間的關係，是難以用量化數據來說明。因此，本研究採用質性研究的非參與觀察之觀察法進行研究，根據前段論述的質性研究來探討，本研究屬於 Stern（1980）所言，質性研究也有可能被用來探究人類有限的知識。

### 3.3 文獻研究法

文獻探討是指根據研究目的及探究的議題，透過閱讀已出版的相關書籍、期刊、蒐集前人所做過相關的文章、研究加以瞭解（榮泰生，2003）；進而分析初級資料、比較和彙整案例及事件之間的源由、原因、背景以及影響的結果與其意涵。David W. Stewart & Michael A. Kamins（2000/2000），認為次級資料包括不同的資料來源，可由其他研究人員所搜集的資料或不同形式的檔案（余安賢，2004）；再經由閱讀、整理、描述、分類及詮釋四個步驟分析其中的意涵（Neuman, W. L, 2000）。

因此本研究針對紫微斗數、陽宅方位及空間配置相互關係，因此本研究蒐集了相關於堪輿學、河圖洛書、三元九運、玄空學、六十四卦有關課題之書籍、論文及二手資料等文獻資料，配合本研究五個個案受訪者的紫微斗數、陽宅的空間配置以及與堪輿學等相關的資料，進行閱讀、彙集、整理相關理論。根據本研究彙集和整理理論基礎，與本研究五個個案再加以分析與探討之間的關鍵因素。

### 3.4 個案研究法

當研究者對欲研究的事件無法事先掌控的情況下進行，亦即對於所要研究的事

件或主體，並無法取得足夠的資訊而能對其有初步的瞭解，所以就以個案研究的方式，從事一種探索的工作，企圖揭其「神秘的面紗」，將其全貌做一番詳細的呈現與描述 (Merriam, 1988)。所以個案研究方法是一種研究策略，並不限定在於質性或量性研究 (Yin, 1994)。再則，個案研究法包含單一個案研究與多重個案研究 (Rober K. Yin, 1994)。Herriott & Firestin (1983) 指出，透過多重個案研究所得到的證據較穩健且有力，但缺點是一些特殊的個案就不適用多重個案法 (非常態的例外案例、少見的個案等)。本研究採個案研究法中的「多重個案研究」，研究過程中比單一個案研究更需要耗費許多時間，收集更多廣泛的資料，其研究對象的選擇是建立在可替代性的原則 (replication)，深入比較不同特質個案相同與相異之處 (潘淑滿, 2003)。

本研究採個案研究法中的「多重個案研究」方式，深入探究五個不同特質的個案，找出相同與相異之處。其中一個個案先入住於未依命理與地理相互配合的陽宅，其後再入住於依命理與地理相互配合之陽宅。本研究就其之間的相同與相異之處分析研究，進而獲得結論。

### 3.5 個案介紹

本研究共有六個個案，其中二個個案受訪者與陽宅的相互感應是良好的；另二個個案受訪者與陽宅的相互感應是不好的；再一則受訪者與陽宅的相互感應是不好的，再依據受訪者的紫微斗數設計陽宅，其結果呈現良性反應。

#### 3.5.1 卜老闆之發宅

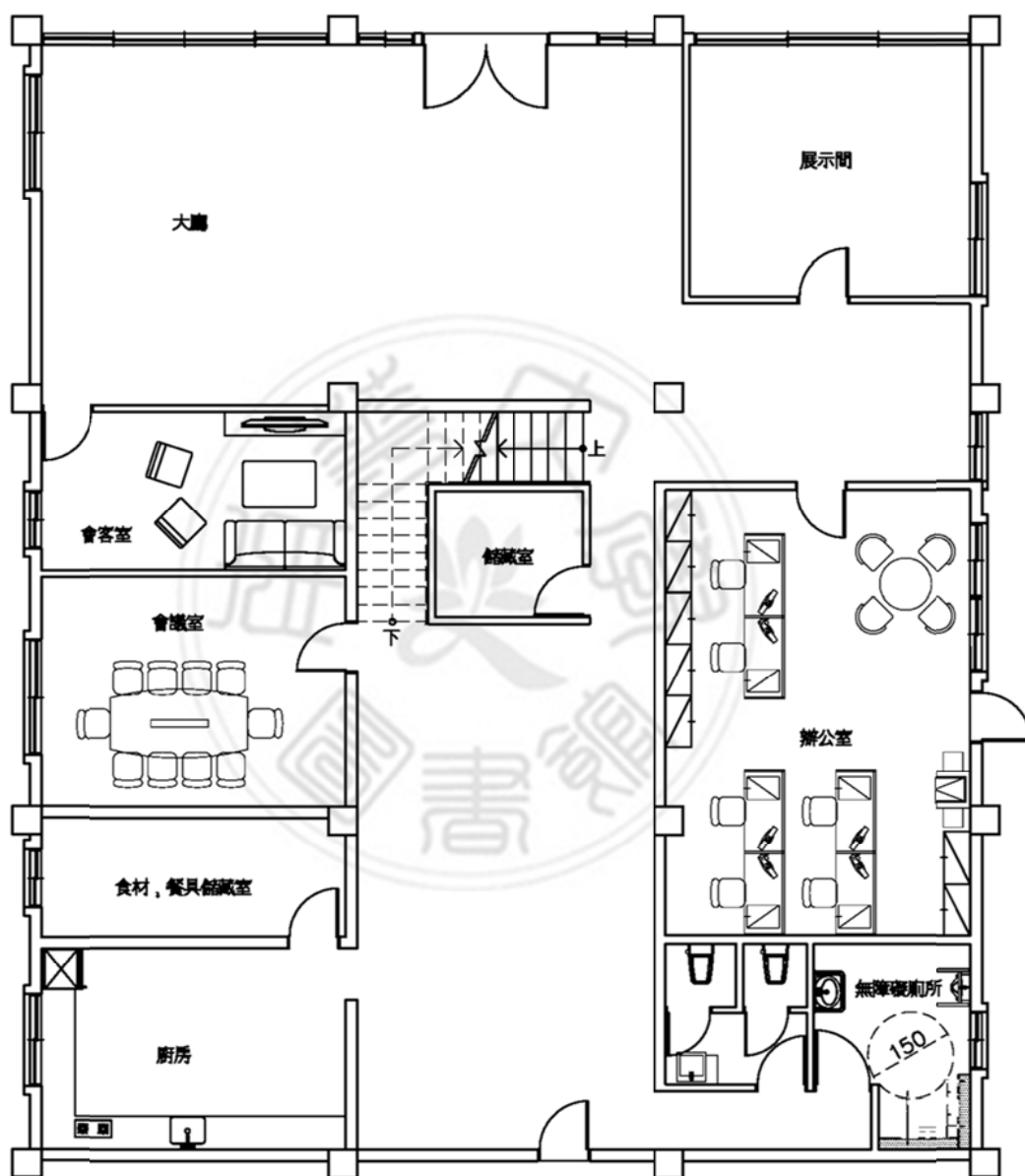
卜老闆戊午年生人，巽木命卦 (如圖 3-2 所示)，居住於台灣西部南區商辦和住宅同一棟 (如圖 3-3、3-4 所示)。陽宅格局為八運丙山壬向，陽宅共有出個出入口，

太陰權	祿存	貪狼祿	擎羊	天同	巨門	天金成	武曲	天相	天馬
丁巳	東南	子	戊午	南	夫	己未	兄	庚申	西南
廉貞	天府	文曲	右弼	陀羅	科	卜先生	太陽	天梁	文昌
丙辰	財	天鈴	刑星	疾	巽木命卦	辛酉	西	火	父
乙卯	東	疾	天魁	紫微	天機	壬戌	地	劫	福
甲寅	東北	遷	甲子	友	北	癸亥	西北	田	

圖 3-2 卜老闆紫微斗數命盤  
(資料來源：本研究整理)



分別為業務、客戶主要出入口，其次為辦公人員出入口，最後才為通往工廠的出入口，商宅合一建物為兩層樓建物，壹樓主要為接待賓客及辦公為用，貳樓為私人空間。卜老闆入宅之後才靠食品加工廠發跡，目前除了經營本業之外，進而發展餐飲業事業，目前本業與餐飲業仍持續成長。

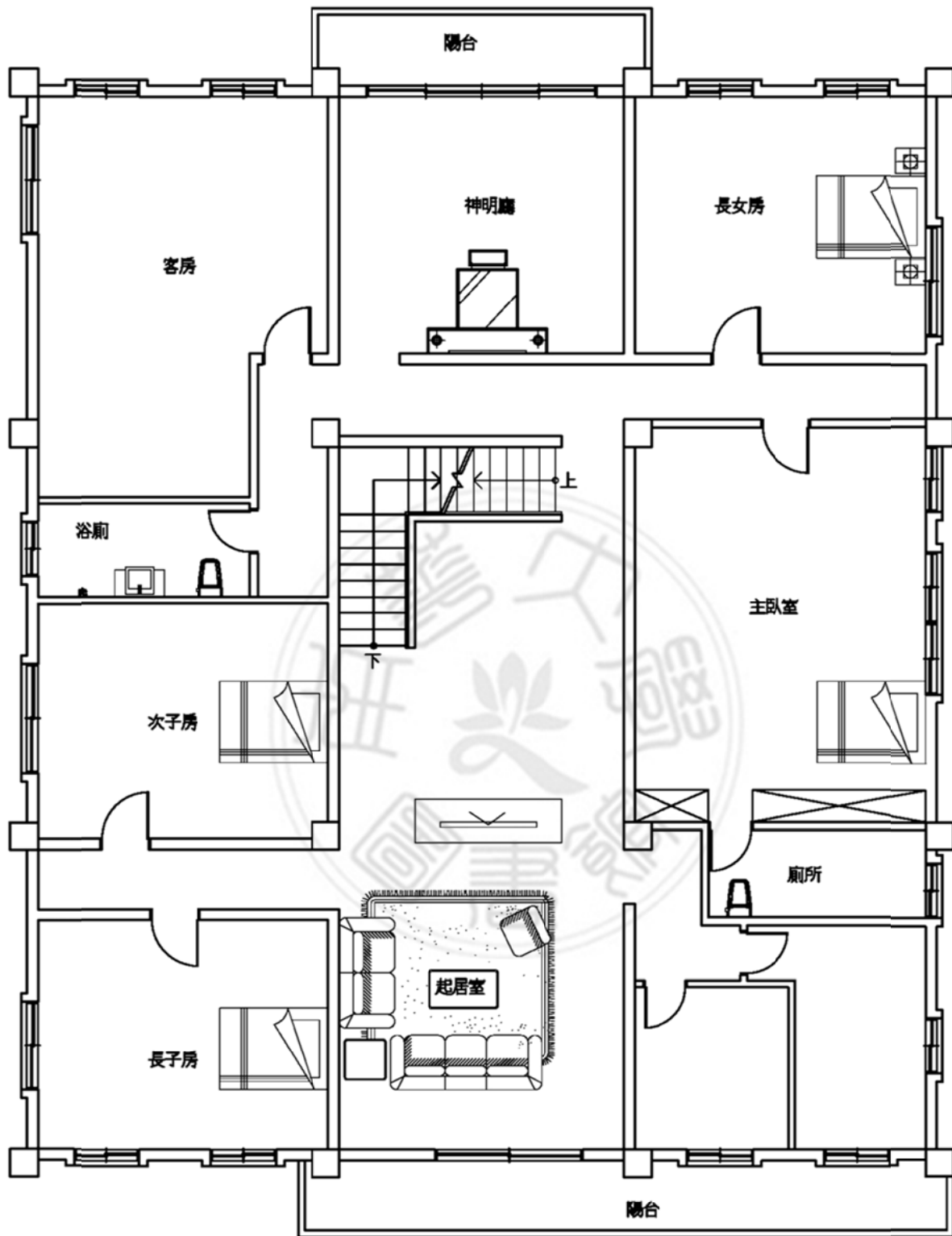


卜先生壹樓平面圖 SCALE:1/100

0 1M 2M 4M

圖 3-3 卜老闆陽宅壹樓平面圖

(資料來源：本研究重測繪)



卜先生貳樓平面圖 SCALE:1/100

0 1M 2M 4M

圖 3-4 卜老闆陽宅貳樓平面圖

(資料來源：本研究重測繪)

### 3.5.2 文老闆之順宅

文老闆辛亥年生人，巽木命卦（如圖 3-4 所示），居住於台灣中部山區一棟建物（如圖 3-5 所示）。陽宅格局為八運卯山酉向，陽宅共有二個出入口，與大多數住宅相同，大門入口處為主要出入口，側門則是廚房旁邊的出入口。文老闆主要是做食品級的健康食物，主要的目標市場為金字塔頂端的客戶，目前不僅在臺灣有工廠及通路，現今已在中國設有工廠及通路。

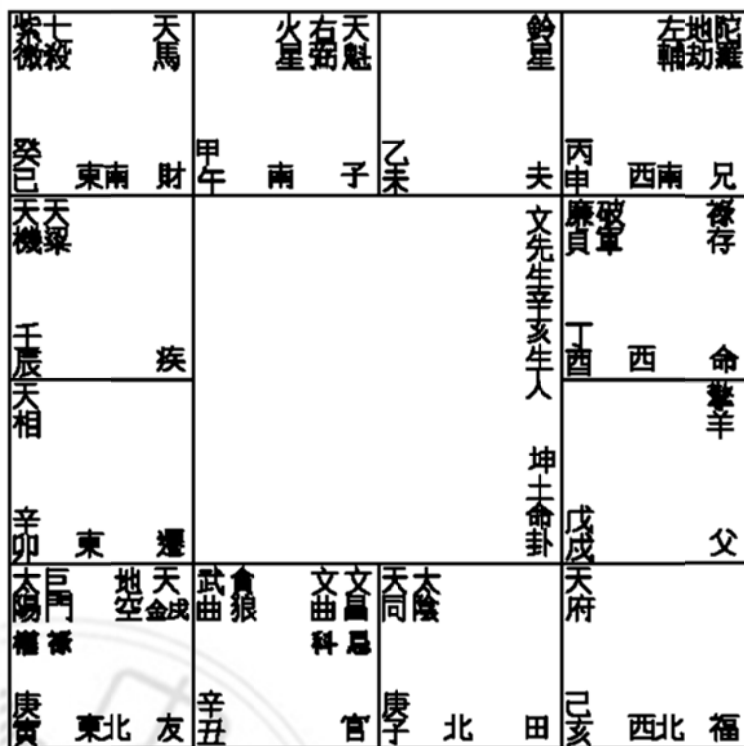
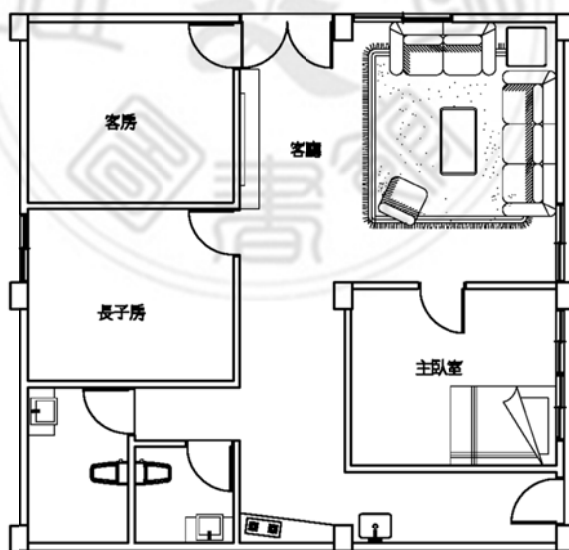


圖 3-5 文老闆紫微斗數命盤  
(資料來源：本研究整理)



文先生壹樓平面圖 SCALE:1/100  
0 1M 2M 4M

圖 3-6 文老闆陽宅壹樓平面圖  
(資料來源：本研究重測繪)

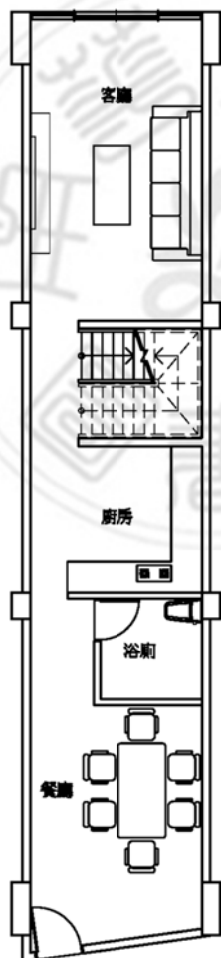
### 3.5.3 殷先生之宅運星氣

殷先生丁未年生人，乾金命卦（如圖 3-7 所示），居住於台灣中南部都會區三樓透天厝（如圖 3-8、3-9、3-10 所示）。陽宅格局為七運丙山壬向，陽宅有前門及後院，與大多數的集合住宅相同，大門出入口面對次要幹道，後門則為開向後面棟的圍牆。殷先生是上班族，此宅一切境界，都算是順遂；惟有家中一子患有疾病，需長期治療。

天機科 乙巳	天馬 東南	紫微 友 丙午	文祿存 南 遷 丁未	擎羊 疾 戊申	破軍 西南	文昌 財 天 地 空 金 戌
七殺		左輔 官		殷先生 未生人	己酉 廉 天府	子 右 弼
甲辰 太陽	東 田		巨門 忌 癸丑	貪狼 地劫	庚戌 太陰 祿	夫 火 星 魁
癸卯 武曲	東北 福		天同 權	壬子 父	命 辛亥	西北 兄

圖 3-7 殷先生紫微斗數命盤

（資料來源：本研究整理）



殷先生壹樓平面圖 SCALE:1/100

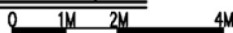
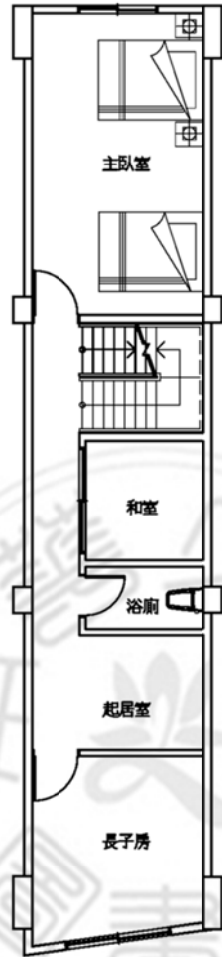


圖 3-8 殷先生陽宅壹樓平面圖

（資料來源：本研究重測繪）



殷先生貳樓平面圖 SCALE:1/100  
0 1M 2M 4M

圖 3-9 殷先生陽宅貳樓平面圖  
(資料來源：本研究重測繪)

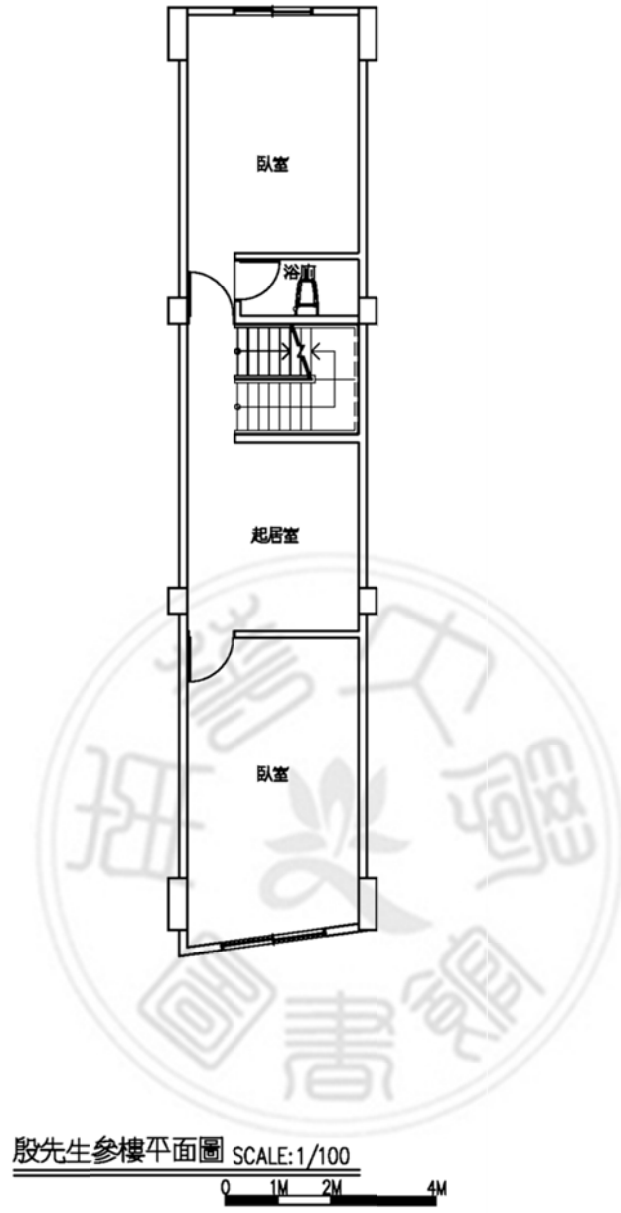


圖 3-10 殷先生陽宅參樓平面圖

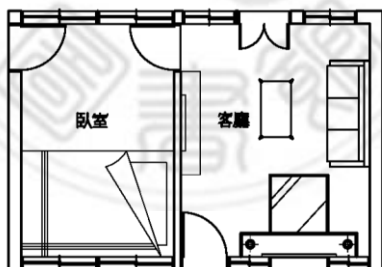
(資料來源：本研究重測繪)

### 3.5.4 張先生之破敗之宅

張先生戊辰年生人，離火命卦（如圖 3-7 所示），居住於台灣中部都會區三合院（如圖 3-12 所示）。陽宅格局為五運癸山丁向，陽宅有前庭及後院，居住於正身，由於張先生的家庭很早就分家了，大多兄弟未同住於三合院之中，因此三合院並無連棟，廁所亦是單獨放在右護院後，所以陽宅僅以張先生一戶居住於正身的格局來論。張先生是富三代為飲料批發商，平日好賭好色，家產於張先生四十幾歲時，全數散盡，六十歲左右發現肺癌第四期，六十八歲因筋骨不舒服到傳統整骨師整骨，醫療行為途中心臟不適過世。

己巳	東南	子	天機忌	南	夫	破軍	天	命
大陽		陀羅					兄	文昌
戊辰		財					張先生戊辰生人	父
七殺	武曲	火星	右弼科				癸酉太陰權	地空
丁卯	東	疾					離火命卦	福
天梁	天同	天馬	天相		天魁	巨門	地劫	左輔
丙寅	東北	遷	丁丑		友	丙子	北	田
							乙亥	西北

圖 3-11 張先生紫微斗數命盤  
(資料來源：本研究整理)



張先生壹樓平面圖 SCALE: 1/100  
0 1M 2M 4M

圖 3-12 張先生陽宅壹樓平面圖  
(資料來源：本研究重測繪)

### 3.5.5 洪小姐之發病與轉機

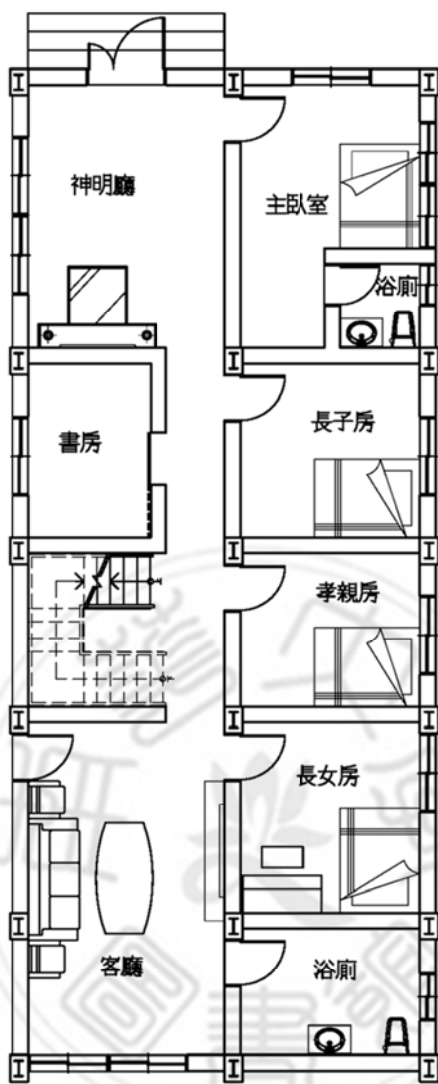
癸亥年生人，兌金命卦（如圖 3-13 所示），居住於台灣南部鄉村區獨棟壹樓平房（如圖 3-14 所示），陽宅格局為七運艮山坤向，房間於長女房。洪小姐自幼身體健壯，但於國中之後就患有重大疾病，爾後搬至發病宅時，病情每況愈下，每年幾乎需要住院，又發現了其他疾病；某段時期持續一年，每周需進急診室急救。爾後於住宅附近興建一棟壹樓建物（如圖 3-15 所示），陽宅八運子山午向，並依洪小姐及其家人的命盤配置空間隔局，於發病宅所發之疾病，意外找到合適洪小姐的醫生，除了漸漸治癒後來所發之疾病，原本的疾病也獲得良善的改善。

武曲 破軍 祿	天 金星	火 星	天 馬	太 陽	鈴 星	天 府	地 劫	天 機	太 陰 科
丁巳	東南	田	戊午	南	官	己未	友	庚申	西南 遷
丙辰		福 地 魁 空					洪小姐癸亥生人	紫微 貪狼 忌	疾
乙卯	東	父 文昌	廉 貞	七 殺	擎 羊	天 梁	祿 存	兌金命卦 辛酉 巨門 權	財 陀 羅
甲寅	東北	命	乙丑	兄	甲子	北	夫	癸亥	西北 子

圖 3-13 洪小姐紫微斗數命盤

（資料來源：本研究整理）





洪小姐發病住宅壹樓平面圖 SCALE:1/100

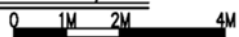


圖 3-14 洪小姐發病宅壹樓平面圖

(資料來源：本研究重測繪)

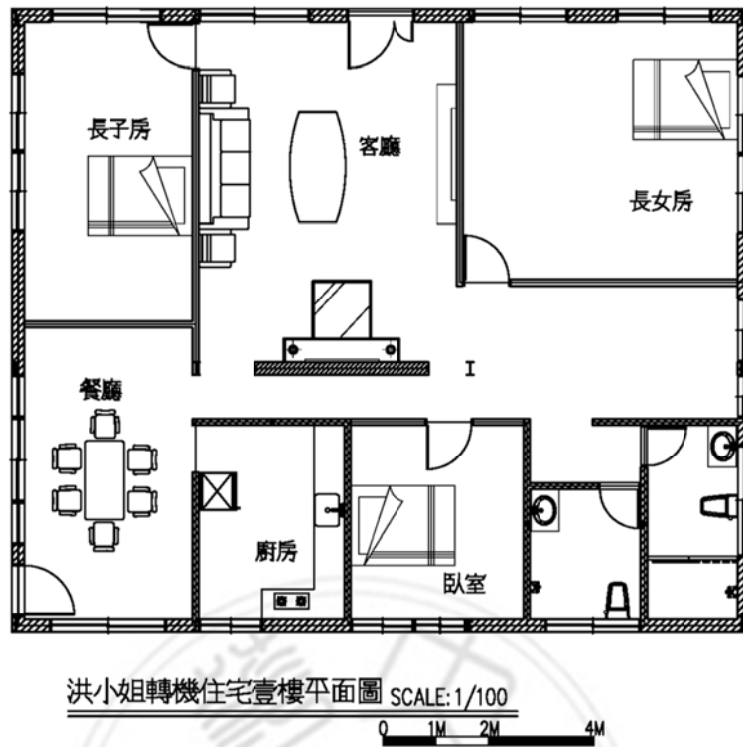


圖 3-15 洪小姐轉機住宅壹樓平面圖

(資料來源：本研究重測繪)

## 第肆章、 個案分析

本研究根據前章圖 3-1 研究(概念)架構圖，分別獲得五位受訪者的紫微斗數，並依命盤分析所居住的陽宅與受訪者之間的關係，透過三元九運的飛星以及卦向卦位與興建建物的運星來驗證關連性。

### 4.1 個案一：卜老闆之發宅

#### 4.1.1 卜老闆紫微斗數命盤分析

紫微斗數各星分布十二垣，數定乎三十六位，入廟為奇，失數為虛(宋陳希夷)。因此，判讀各宮需先瞭解各星所坐宮垣廟、旺、平及落陷。武曲在申屬平，五行中屬陰金，此星性依宋陳希夷形性賦述之：武曲乃至剛至毅之操，心性果決。又武曲喜見祿，見祿將會與錢財特別有緣，一生努力工作賺錢；

太陰 權 丁巳	祿存 子 戊午	貪狼 祿 南	擎羊 夫	天同 巨門 巳未	天金成 兄	武曲 天相 庚申	命 西南	天馬 命
廉貞 天府 丙辰	文曲 右弼 陀羅 科	財 天鈴 星			卜先生 戊午生人 巽木命卦	太陽 天梁 文昌 左輔	父 文昌 左輔	
乙卯 破軍	疾		天魁 紫微	甲子 北	官	火星 七殺 壬戌 天機 忌	福 地劫 地空	
甲寅 東北	乙丑 遷	友				癸亥 西北	田	

圖 4-1 卜老闆紫微斗數命盤

(資料來源：本研究整理)

最忌見煞，見煞個性會有危險性質。

天相在申為廟旺之地，五行中屬水，

此星精神相貌持重(宋 陳希夷)，個性保守，小心謹慎；天相喜見左右吉星夾，不喜見左右煞星夾(詳圖 4-1)；而卜先生左右並無凶星來夾，但有左輔、天鉞吉星來夾，因此代表卜先生一生之中會遇到很多貴人幫助。由於武曲、天相兩顆星的個性迥異，正好調和過於剛毅及過於保守的個性。又武曲五行屬金，天相五行屬水，武曲金生天相水。綜合以上兩點，顯示卜先生的個性外柔內剛且易有貴人來相助，很適合從事飲料等業務方面的工作。

然而紫微斗數的論斷並非單就各宮星之形來論，而是依星形星性、四化吉凶…等綜觀來論。就安祿權科忌四星變化訣，卜先生為戊生人其四化為戊貪月弼機為主。

貪狼居午為廟旺，擎羊位午屬平，雖然三方四正為殺破貪格局，但見祿是良善的格局，因此卜先生最好的方位為南。然而世界上並無最完美的命盤，因此每個人的命盤宮位皆有六吉星及六煞星，此六吉六煞之組合，將會影響一個人的思想與行為。六吉星分別為：左輔、右弼、文昌、文曲、天魁、天鉞；六煞星分別為：擎羊、陀羅、火星、鈴星、地劫、地空。因此，卜老闆的命盤最不好的宮位是亥宮西北位，最好宮位則是子午線。

#### 4.1.2 卜老闆紫微斗數與陽宅堪輿之間關係

易經·繫辭謂之：「易之為書也，廣大悉備，有天道焉，有人道焉，有地道焉…」，又云：「是以立天之道，曰陰與陽；立地之道，曰柔與剛；立人之道，曰仁與義。」而天、地、人為地球內的生物平衡之理，所以老子曰：「故道大，天大，地大，王亦大。」順應黃道十二宮之軌道，得道者稱王。三元九運共 180 年，目前地球走到下三元的八運。以案例的建物運星，分別為五、七、八運，五運由民國 33 年立春日起至民國 53 年立春前一日止；七運由民國 73 年立春起至民國 93 年立春前一日止；八運時間由民國 93 年立春日起至民國 113 年立春前一日止。其三元九運每運 20 年，換算現今的時間如同江彥達（2014）所提三元九運分上、中、下三元，一元為 60 年，三元共 180 年。

卜老闆的命盤的祿權科宮位坐落於午（南）、巳（東南）、辰（東東南）位，化忌宮位則坐落於亥（西北）位。卜老闆陽宅為八運丙山壬向（詳圖 4-2），而壹樓（詳圖 4-3）為商業空間，大廳出入口向北，山星與向星 8 雙星當令星居向。會客室位於西位，卜老闆西位在命盤上見太陽及天梁，適合國外及老人的星系，雖然在九星當中是屬於不好的位置，但卜老闆的商辦需以卜老闆的命盤為主，因此很適合短暫的生意交談。會議室位於西南，卜老闆西南位在命盤上坐命宮，意味開會時老闆為主。辦公



圖 4-2 卜老闆陽宅三元九星  
（資料來源：本研究整理）

室則是位於東北位室內出入口，卜老闆東北位在命盤上坐破軍，卜老闆的殺破狼見祿，適合向外衝鋒陷陣獲取錢財。因此，卜老闆壹樓商業空間整體來說是宅運與命盤配合的相當得宜。卜老闆在家中屬於長子，陽宅貳樓（詳圖 4-3）為卜老闆一家人的住宅空間，在貳樓住宅的部分，家人的活動中心居中宮，卜老闆就寢的位子在住宅空間的南位，亦是卜老闆命盤最有利的宮位。

在陽宅九星的部分，屋向的山星及向星皆為 8，屋宅又是八運的房子，因此門向座落在當令星的位子上，容易獲得錢財。而東及東北位，則是河圖與洛書相符合有利之數，因此陽宅的方位是有符合當令當運財星到的位子，且在空間配置上，更有效的利用堪輿學與受訪者命盤之間的關係。此一陽宅東南以及西的位子見二黑及五黃堪輿學上的煞星，因此要將不好的氣瀉除，則是透過用廁所的方式，將污穢物質及氣，透過抽水馬桶的方式排放出去。否則也可以透過比較少人經過與交談的空間設置，來減少不好的事情發生。但本案例的卜老闆命盤西位並無不好，且卜老闆此一宮位很合適外出，因此在陽宅西位設置會客室仍合適。

#### 4.1.3 個案一：卜老闆之發宅小結

老子對於宇宙的看法以「道」稱之，並強調平衡宇宙的協調，是依天、地、萬物三者來相互治衡。因此老子云：道生混沌一氣，一氣分割陰陽，為一生二，陰陽變化，而生天、地、人，為二生三；三才既具，萬物資主，為三生萬物。萬物內涵陰陽，即負抱陰陽，陰陽在沖和之氣中得到統一。而卜老闆所用之方式，即調和陰陽之氣開始，因此自買地開始就透過堪輿的方式選擇來路；並將入住者的命盤相互合盤，分別陰陽及順序。然而由大而論三才為天、地、人，由地球來論陽光、空氣、水，就家庭來說掌舵者、影響者、受支配者三者論之。因此，卜老闆依據各個入住者命盤的吉凶方規劃陽宅的坐向、空間配置等方位，但不能沖煞掌舵者的命盤及格局。透過此一方式來規劃陽宅，可以發現對於受訪者的財祿進帳有偌大的幫助，其餘的部分仍需透過時間來驗證獲得結果。

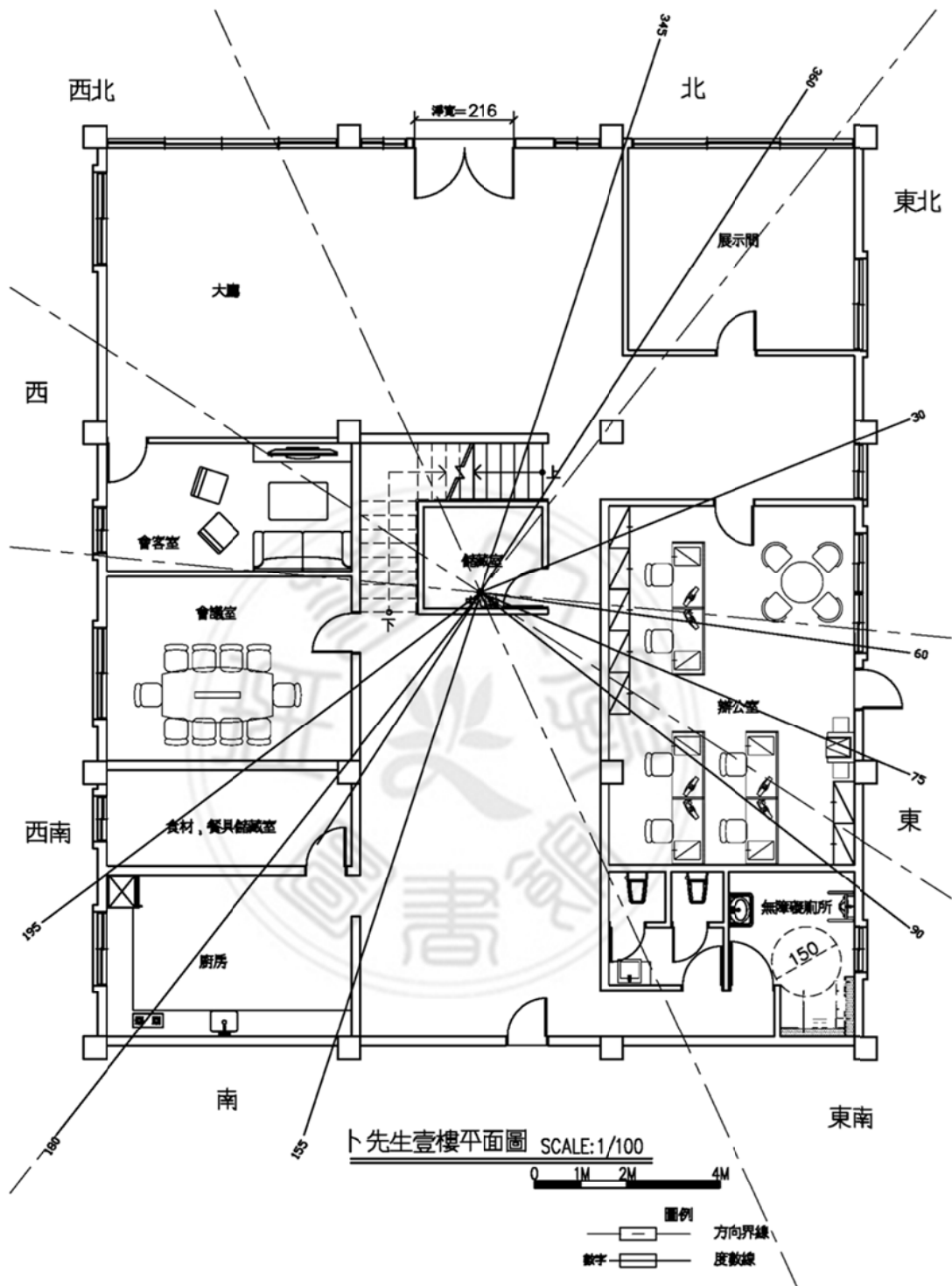


圖 4-3 卜老闆陽宅壹樓平面圖

(資料來源：本研究重測繪)

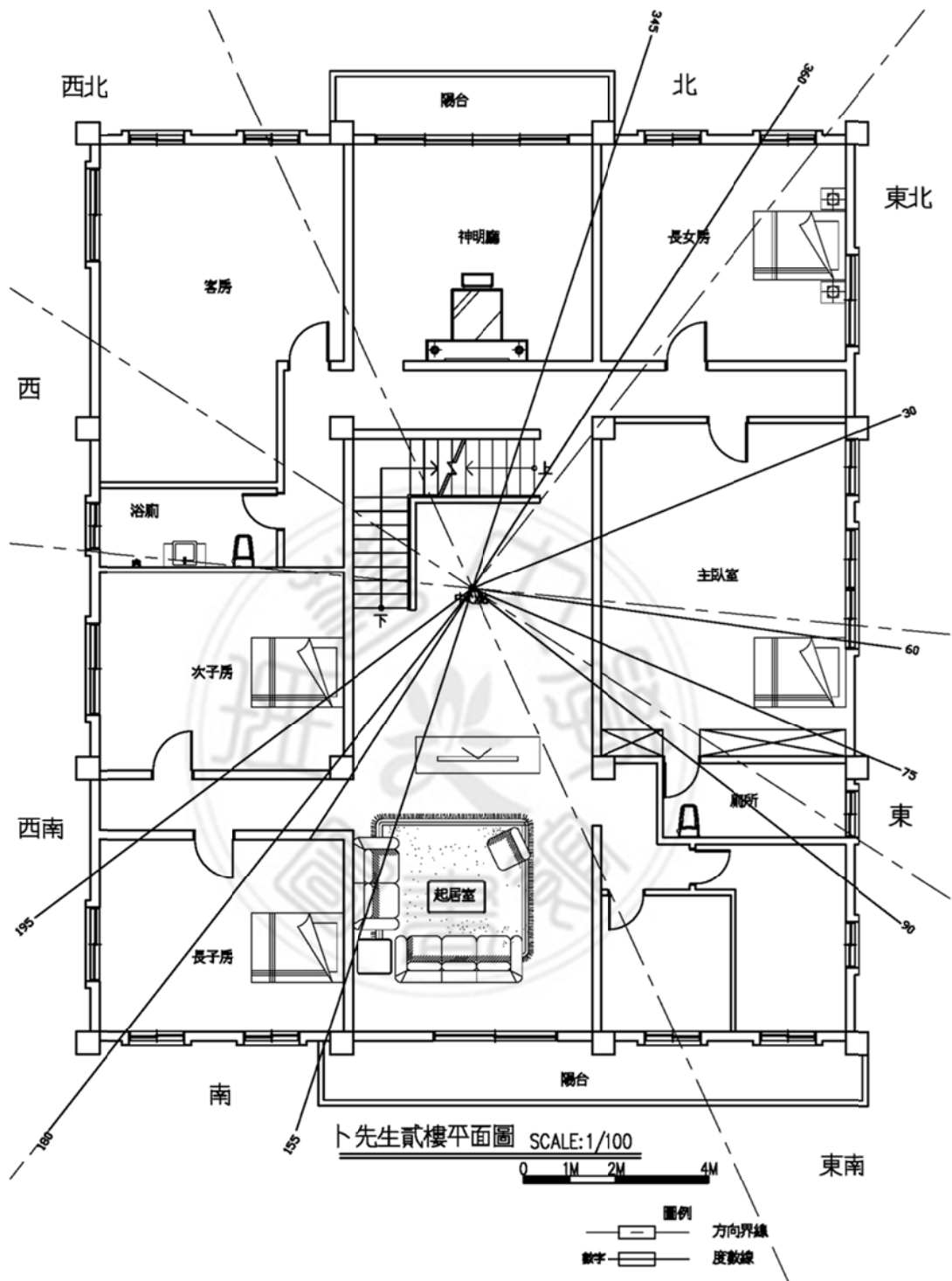


圖 4-4 卜老闆陽宅貳樓平面圖

(資料來源：本研究重測繪)

## 4.2 個案二：文老闆之順宅

### 4.2.1 文老闆紫微斗數命盤分析

文老闆為辛生人，命宮坐廉貞及破軍（詳圖 4-5）。廉貞在酉屬平，五行中屬陽火，此星性依宋 陳希夷形性賦述之：廉貞眉寬口闊面橫，為人性暴好忿好爭。又破軍在酉落陷屬於凶煞之星，五行中屬陰水。破軍雖然是凶煞之星，但喜為癸生人或與祿存同宮，見祿存個性會改變，一生也可以穩定發展。依宋 陳希夷形性賦述之：破軍不仁背重眉寬行坐腰斜，奸詐好行驚險。但於起例歌訣又言：殺破廉貪俱作惡，廟而不陷掌三軍。因此，廉貞與破軍雖為凶煞之星，但座落於廟旺之地，自化祿或與祿存同宮，將會有不同的結局。文老闆在年輕時較不懂事，隨著年輕的增長個性慢慢轉變為和善的個性。在事業上面，對外為人豪爽又人緣廣闊，因此總有意想不到的通路。對內領導統御能力強，公司屬體制良好的系統。

就安祿權科忌四星變化訣，文老闆為辛生人其四化為辛巨陽曲昌至臨。乍看之下文老闆的寅宮見生年祿權同宮很好，但可惜與地空同宮，對宮又見地劫；祿權與劫空同宮雖美，但處處是陷阱。又宋 陳希夷云：「若祿存化祿來纏，不可以為凶論。」若以五行角度來看，酉宮廉貞火來生祿存土。因此，酉宮看似凶險，但絕處逢生。

紫微 七殺	天馬	火星 右弼	天魁	鈴星	左地 陀羅
癸巳 天機	東南 財	甲午 南	子 乙未	夫 文先生辛亥生人	丙申 西南 兄祿存
壬辰 天相	疾			坤土命卦	丁酉 西 命擎羊
辛卯 太陽 巨門 祿	東 遷	武曲 貪狼	文昌 文庫 忌	天同 太陰	戊戌 天府 父
庚寅 地空	東北 友	辛丑	官	庚子 北	己亥 西北 福

圖 4-5 文老闆紫微斗數命盤  
(資料來源：本研究整理)



## 4.2.2 文老闆紫微斗數與陽宅堪輿之間關係

文老闆的命盤吉中帶凶，並不能以祿權科宮位坐落分析，而是要以三方四正見六吉星為吉，反之見六煞星需

小心運用。因此，酉宮為文老闆在此一運限之中最有利宮

位。文老闆陽宅為八運卯山酉向（詳圖 4-6）的平房住宅（詳圖 4-7），住宅出入口向西，山星與向星 8 雙星當令星居向。

客廳位於西北位，屬於偏財生氣位。雖然文老闆的東北位的命宮吉中帶凶，但生年祿仍坐

在東北位，因此床位設在東北位。若以九星論，9 子火生二黑土剋 7 赤金，

文老闆坤土命卦並無相剋。若以陽宅的角度論之，東南位屬於最不好的方位，因位山星為 5 黃土向星為 2 黑土剋七赤運星，所以此一方位最適合浴廁空間。

5 七 東南	2	1 三 南	6	3 五 西南	4
4 六 東	3	6 山 八 中	1 向	8 一 西	8
9 二 東北	7	2 四 北	5	7 九 西北	9

圖 4-6 文老闆陽宅三元九星

（資料來源：本研究整理）

## 4.2.3 個案二：文老闆之順宅小結

文老闆依據自身的命盤規劃陽宅的坐向、空間配置，於新居落成之際工作雖遇到很多困難，但也能無師自通找到解決的方法，也更加開闊交友圈，也意外發現生意本來僅做國內市場，如今也擴展到國外市場。文老闆也為自己的工作設定了短、中、長期的目標，除了讓文老闆自己本身個性大幅改善之外，也讓工作及財運也大幅向前邁進。透過此一方式來規劃陽宅，可以發現對於受訪者除了有財祿進帳有偌大的幫助，還改善受訪者的心智與想法，讓受訪者更加正向且努力的面對自己。

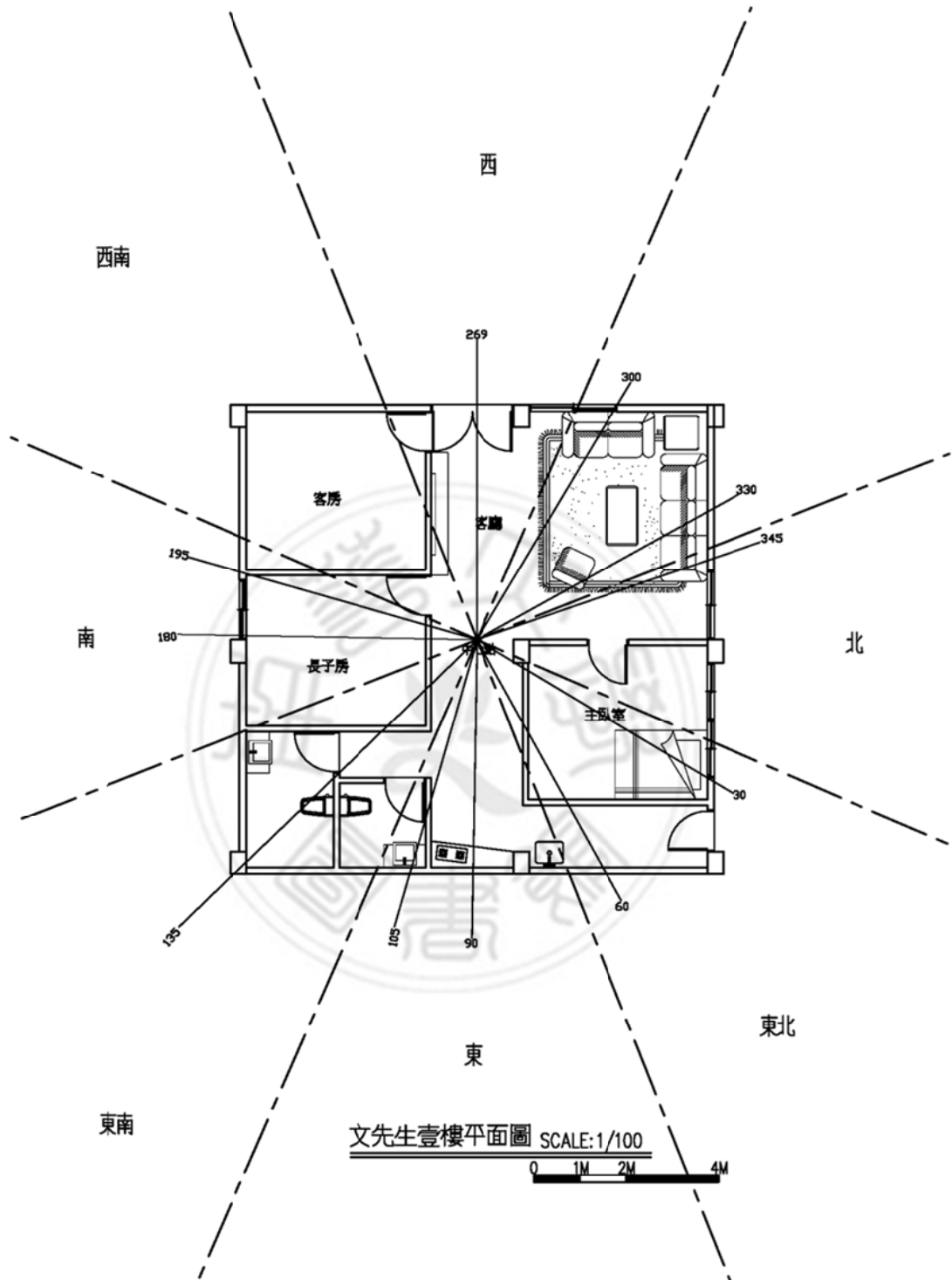


圖 4-7 文老闆陽宅壹樓平面圖

(資料來源：本研究重測繪)

### 4.3 個案三：殷先生之宅運星氣

#### 4.3.1 殷先生紫微斗數命盤分析

殷先生為丁生人，命宮坐貪狼（詳圖 4-8）。貪狼在子屬旺，五行中屬陽木，此星性依宋 陳希夷形性賦述之：貪狼為善惡之星，入廟必應長聳出垣必定頑翳。雖然貪狼居子，泛水桃花之格，但未逢會羊陀，感情較為複雜，好幻想；與鈴星同宮為吉。殷先生的命盤子女宮無主星，借太陽及天梁星安宮，子女宮見地空，三方四正見朋友宮天機科，於父母宮是天同化權巨門化忌又見地劫。

天機科 乙巳	天馬 東南	陀羅 友	紫微 丙午	文祿存 南	遷 丁未	擎羊 疾	破軍 戊申	文昌 財
七殺		左輔				殷先生丁未生人	地空	天金成
甲辰		官				己酉	西	子
太陽	天梁					廉貞	天府	右弼
癸卯	東	田				乾金命卦	庚戌	夫
武曲	天相		天同權	巨門忌	地劫	鈴星	太陰祿	火星
壬寅	東北	福	癸丑	父	壬子	命	辛亥	西北
								兄

這意指殷先生的男性孩子很容易因思想或說話，而產生不好的事情發生。殷先生命盤的田宅宮坐太陽及天梁星，三方四正見疾厄宮天同權、巨門忌、地劫還有擎羊，在兄弟宮見太陰祿、火星、天魁。這意指家中女人的個性較為急，而家中男性易有劫難情事產生。

圖 4-8 殷先生紫微斗數命盤  
(資料來源：本研究整理)

就安祿權科忌四星變化訣，殷先生丁生人其四化為丁月同機巨門尋，太陰坐亥為廟旺之地，相對來說太陽坐卯也是廟旺之地，這也表示家中的男性長輩及女性都不錯。天同化權但與巨門忌同宮則是不好的格局，還好巨門在丑屬旺，稍稍減弱巨門忌的影響，但本宮做地劫又於子女宮見空，仍然是屬於非常不好的格局。命坐貪狼的人都有殺破貪的格局，雖然殷先生貪狼坐子為泛水桃花之格，但與鈴星同宮又不見火鈴，在感情方面較為複雜。破軍與文昌同宮，貪狼最不喜歡見到曲昌，作事較容易不腳踏實地，愛吹牛。綜上所述，殷先生最不好的宮位在北北東方位、西位、南南西位及東位。

### 4.3.2 殷先生紫微斗數與陽宅堪輿之間關係

殷先生陽宅為七運丙山壬向（詳圖 4-9）

三樓透天厝（詳圖 4-10、4-11、4-12），住宅出入口向北，山星與向星 6 雙星為過運的運星坐向，坐山又見二黑土運星剋 7 赤山星以及 5 黃向星。又南位為廚房、餐廳以及浴廁，還有一個後門。此一空間為全家人聚集的地方，但受到九星的影響，殷先生一家常常發生莫名奇妙的事情。策羣（1996）曾云：一案得宜事成，門承瑞氣旺和生。三年進展稱稀有，巧合天機家道。但是順中還有逆，流年凶煞莫抗衡。黃黑加臨多疾厄，能遷避者重移輕。而在殷先生此一陽宅九星的組合，大多可見二黑土及五黑土，在最差的南位又二、5 交加。因此，殷先生陽宅南位的後門依策羣所述，應少開門。在貳、參樓的南位，皆為殷先生兒子們的臥室，此將導致小孩子產生很多莫名奇妙的病因及想法…等。

3 六 東南	9	7 二 南	5 四 西南	5 七
4 五 東	8	2 山 七 中	1 向	9 三 九 西
8 一 東北	4	6 三 北	6	1 二 八 西北

圖 4-9 殷先生陽宅三元九星

（資料來源：本研究整理）

殷先生命盤南位為紫微星坐守，依宋 陳希夷於太微賦所述，紫微天府全依輔弼之功。又殷先生此一宮位的紫微，除了被羊陀夾之外，又見天同權巨門忌，因此紫微所坐南位並非良位。命盤上的東南位雖坐天機科，但三方四正見劫空，又見巨門生年忌。而宅運東南位六運星、3 山星、9 向星對乾金與兌金命卦的人不好。因此，東南位對於殷先生來說是非常不利的方位。但殷先生陽宅壹樓的東南位為廚房，常用此位爐位煮東西吃，影響殷先生的運勢；在貳樓則為和室及浴廁，參樓則為起居室，皆對殷先生有不好的影響。

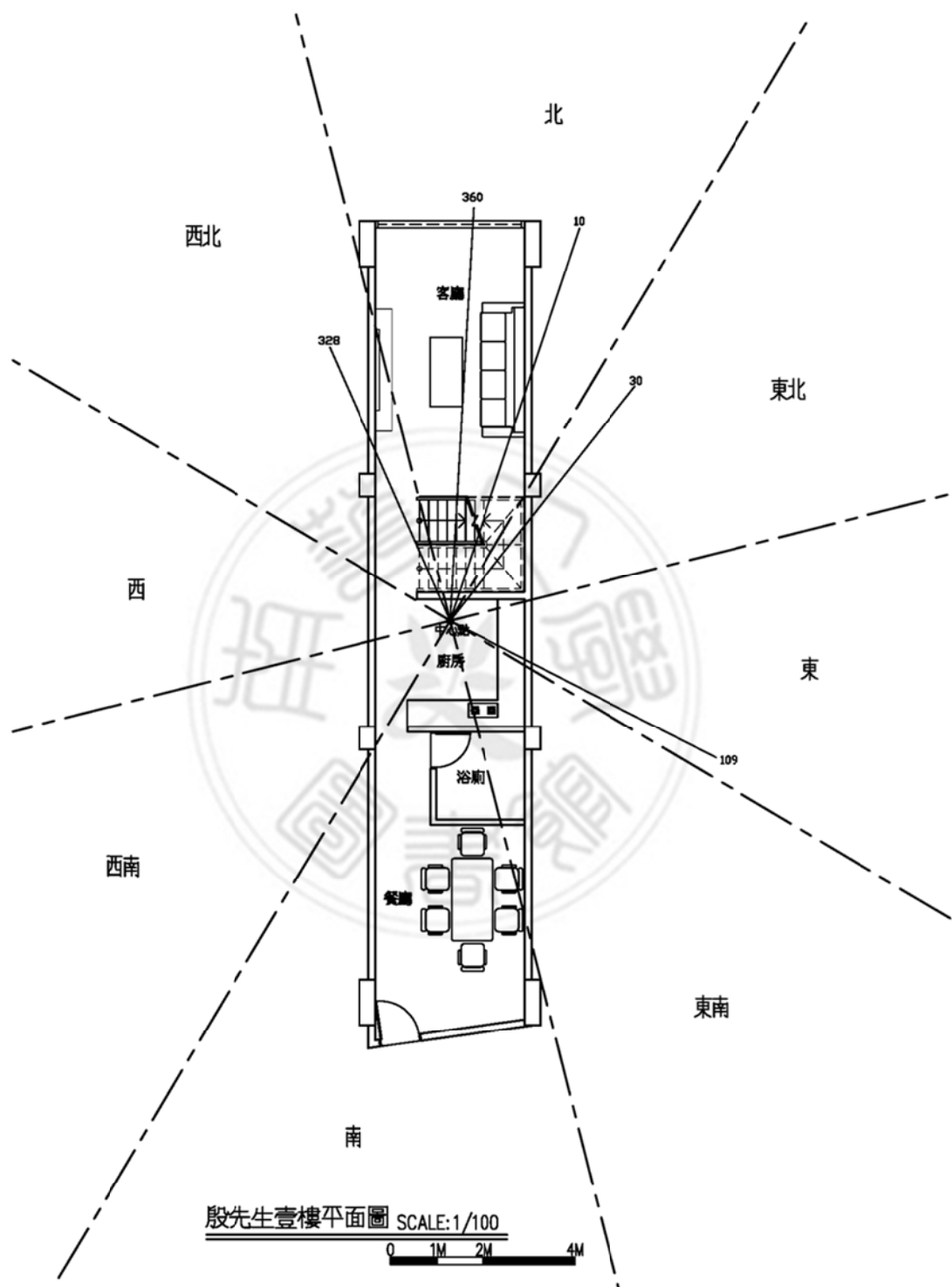


圖 4-10 殷先生陽宅壹樓平面圖  
 (資料來源：本研究重測繪)

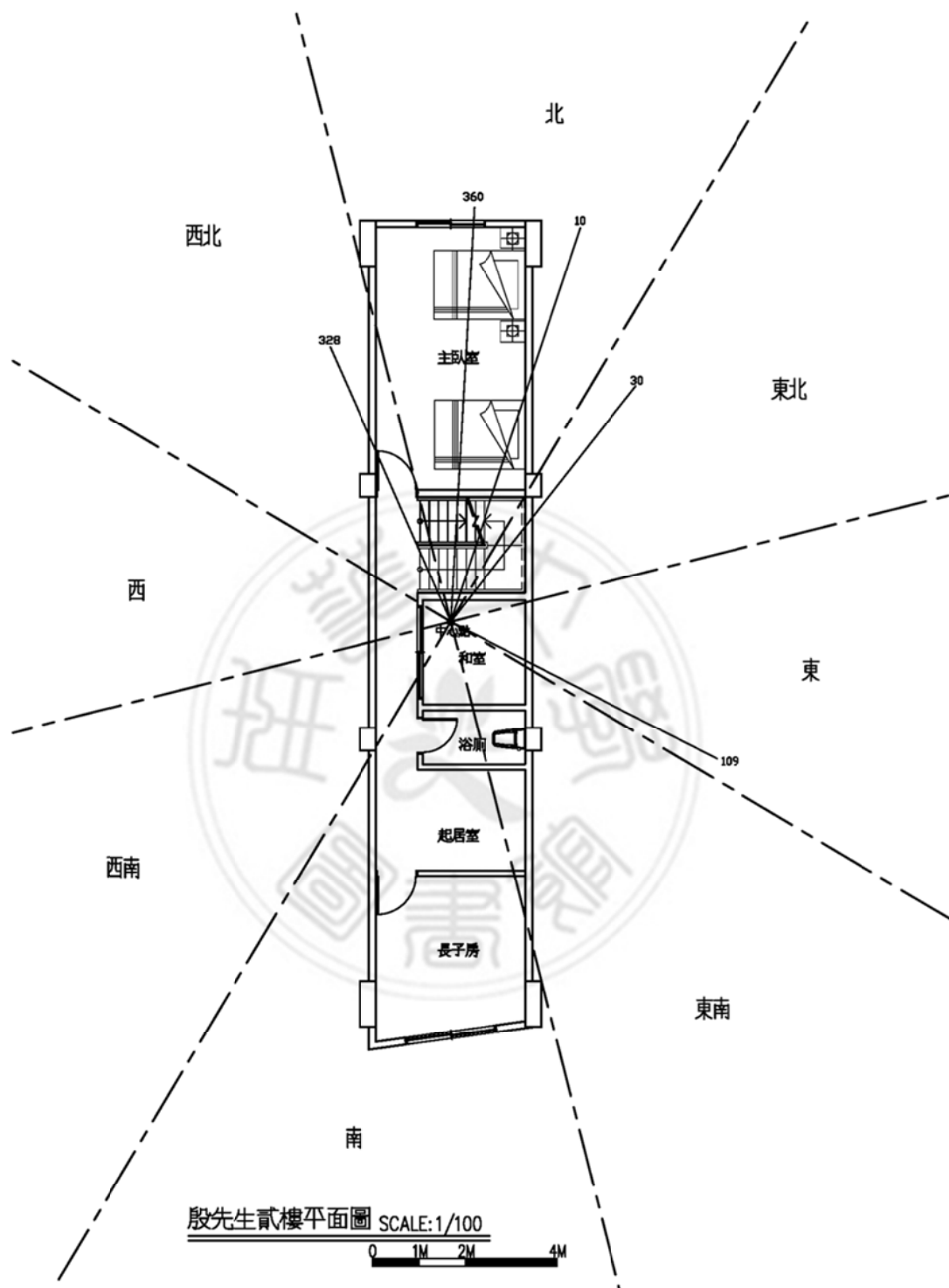


圖 4-11 殷先生陽宅貳樓平面圖

(資料來源：本研究重測繪)

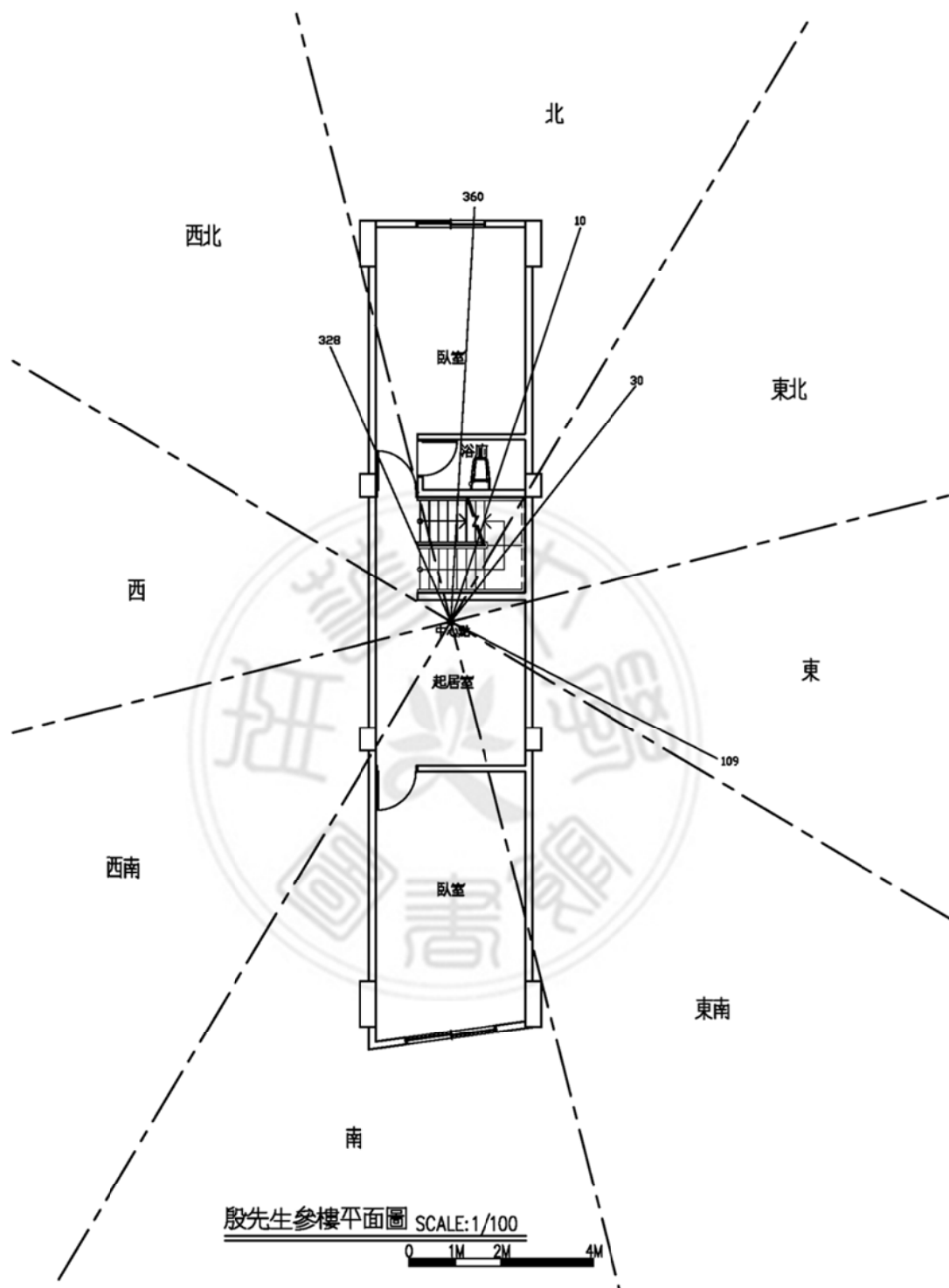


圖 4-12 殷先生陽宅參樓平面圖

(資料來源：本研究重測繪)

### 4.3.3 個案三：殷先生之宅運星氣小結

殷先生在購得此一透天厝並不瞭解命盤與陽宅之間的關係，而在命盤上面殷先生的子女宮星運並不太好，再加上陽宅的宅運不利於殷先生及其男性孩子。誠如策羣（1996）所云：彼敗此興迥不同，止爭氣運否和通。用之合法休祥致，人事何輸造化功。因此，陽宅的好壞並無單就陽宅自身，也要看建造的運，氣口的流通方向，還有居住者的命盤與陽宅之間的關係，是否有所衝突。就殷先生的陽宅格局與殷先生自身命盤的關係，殷先生可以透過改變空間配置，以及強化良好方位的格局，即可稍稍改變殷先生孩子的問題。其後殷先生依命盤的宮位，對映陽宅的宮位，空間配置稍微調整發現，殷先生孩子的問題有大幅的改善。

### 4.4 個案四：張先生之破敗之宅

#### 4.4.1 張先生紫微斗數命盤分析

張先生為戌生人，命宮坐同梁（詳圖4-13）。天同在申屬旺，五行中屬陽水，此星性依宋 陳希夷形性賦述之：天同肥滿目秀清奇…天同如陀忌肥滿目眇。天梁在申屬陷，五行中屬陽土，此星性依宋 陳希夷形性賦述之：天梁穩重心事玉潔冰清。又於增補太微賦云：同梁守命，男得純陽中正之心，君子命中亦有羊、陀、火、鈴，小人命內豈無科、祿、權星，要看得垣失垣，專論入廟失廟…命限遇入羊，東作西成…羊陀陷地，天機、天梁擎羊會，早有刑而晚見孤。在骨髓賦述：天梁天馬陷，飄蕩無疑…府相同梁性必好，失劫空貪性不常。依張先生的命盤來看同梁坐命見陀亦見忌，外表看起來如同形性賦所述。張先生雖為同梁守命，但命中見陀羅失垣，天梁失廟又府相同梁見地劫使禍重重。田宅宮坐貪狼祿又見廉貞，意

己巳 東南	文祿 存曲	天機 忌	擎羊 紫微 破軍	天金 成	命 文昌
子 陀羅	庚午 南	夫 辛未	兄 壬申 天府	西南	父 文昌
戊辰 七殺 武曲	財 右 科 火 星	張先生 戊辰生人	癸酉 太陰 權	西	父 地空
丁卯 東	疾 天 馬	天魁 巨門	甲戌 貪狼 祿	離火 命卦 地劫	福 左 輔 鈴 星
丙寅 東北	遷 丁丑	友 丙子	北	乙亥 西北	田

圖 4-13 張先生紫微斗數命盤  
(資料來源：本研究整理)



表喜好女色。疾厄宮坐武殺又見火星，主述肺與心臟方面的疾病。而張先生發現肺癌第二次檢查發現，癌細胞轉移至心臟；因肺癌的關係切除半邊肺，又在進行醫療行為途中因無法承受痛處驟逝。

#### 4.4.2 張先生紫微斗數與陽宅堪輿之間關係

般先生陽宅為五運癸山丁向(詳圖 4-14)

壹層樓的三合院正身(詳圖 4-15)，住宅屋向向南，出入口開在西南方，山星 4、向星 3、運星二。而張先生命盤西南位為命宮，借星安宮同梁與天馬同宮，屬於適合外出發展的命盤。又五運入住六運開始破敗，除了出入口的門開在運星二的位子，其山星及向星皆過運。策羣(1996)曾云：戊年兌外口一水見二土克入吉，離內口三木見四木比和。因此，張先生於五運當運之際仍順利，但過運之後就開始破敗。策羣(1996)曾述：由來呼吸關人命，氣口吉凶判宅運。向內克生福可期，克生向外災星運。張先生的陽宅氣口為凶，五運吉星向內克生，五運之後便

↑ 向					
2	1	6	5	4	3
四 東南		九 南		二 西南	
3	2	1	9	8	7
三 東		山 五 中		七 西	
7	6	5	4	9	8
八 東北		一 北		六 西北	
坐山 ↓					

圖 4-14 張先生陽宅三元九星  
(資料來源：本研究整理)

轉換成克生向外災星運。因此，二黑、五黃不好的運星所建照的房子，過運之後需特別小心反噬。可以透過轉換運星的方式，將禍轉吉。在陽宅的部份為房門的出入口為南位，又床位於東南及東位皆見二黑土，又皆為過運的星系。張先生福德宮坐太陰權與地空同宮，思想方面較容易有空的想法，床位坐二黑土壤星，將會導致張先生的思考方面偏於較不好方面去想。命盤東南位借星安宮貪狼祿、廉貞、鈴星、左輔，本宮則坐文曲及祿存，這意味著張先生易透過偏財的方式獲得財運，但並無法獲得大財。綜上所述，張先生的命盤與陽宅之間的關係並不契合，易將命盤不好的部分加強，消

弱命盤上好的部分。

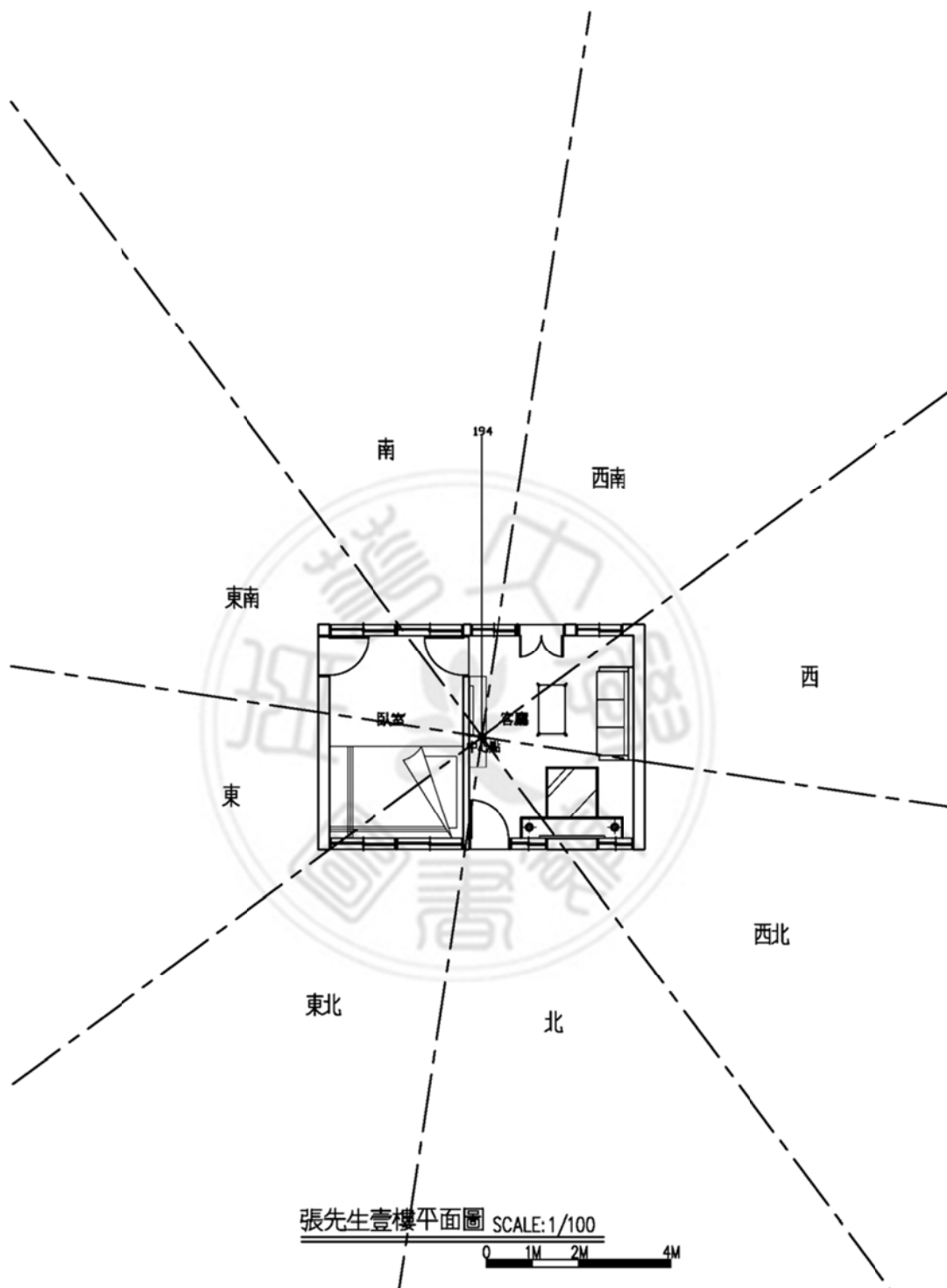


圖 4-15 張先生陽宅壹樓平面圖

(資料來源：本研究重測繪)

### 4.4.3 個案四：張先生之破敗之宅小結

張先生自幼即居住於此一房子，小學時也曾上過小學校，也當過里長等事蹟。由於張先生染有不良嗜好，因此長時間居住於外遇對象家中，或是在朋友家鑽研牌技等。所以經常或缺少花用，回家向家人或小孩索取，連張先生自己有時都覺得自己為什麼會做出這種事情。其原因為入口二黑土運星，易莫名奇妙的情緒上升。陽宅中宮坐五黃土運星、山星 1 白以及向星 9 火，使張先生坐著坐著脾氣莫名奇妙的上來了。張先生的孫女曾經在中宮的位子，莫名奇妙的放火燒了冰箱，事後問孫女也說不出個所以然從何處拿的打火機。誠如策羣（1996）所云：開始便收生旺氣，十餘年內占奇利。無如此後脚跟鬆，一到中元運不濟。因此，當運的陽宅很容易使居住者獲得各種利益，但當運星過了之後，居住者並不像當運的陽宅容易獲得好處。

### 4.5 個案五：洪小姐之發病與轉機

#### 4.5.1 洪小姐紫微斗數命盤分析

洪小姐為癸生人，命宮借星安宮機陰，屬於機月同梁格（詳圖 4-16）。天機在寅屬旺，五行中屬木，此星性依宋 陳希夷形性賦述之：天機為不長不短之資，情懷好善。太陰在申屬平，五行中屬水，此星性依宋 陳希夷形性賦述之：日月曲相同，梁機昌皆為美俊之姿，乃是清奇之格，上長下短目秀眉清。在骨髓賦述：機月同梁作吏人。

女命與男命的看法略為不同，女命要看福德宮的宮位美不美，才得以論斷女命好不好。依洪小姐的命盤來看機陰坐寅，三方四正又會文昌、天同以及天梁，實屬機月同梁格，適合作政教方面的工作。洪小姐的福德宮坐天同，屬於福星入福宮，會有好吃懶做的個性。就疾厄宮來說，紫貪化忌坐

武曲 破軍 祿	天火 金成 星馬	天 陽	鈴 星	天 府	地 劫	天 機	太 陰	科
丁巳	東南	田	戊午	南	官	己未	友	庚申
天同						洪小姐 癸亥生人	紫微 貪狼 忌	西南
丙辰		福 地 空				辛酉	疾	疾
乙卯	東	父				兌 命 卦	壬戌	財
	右 弼	文 昌	廉 貞	擎 羊	天 梁	祿 存	左 輔	陀 羅
甲寅	東北	命	乙丑	兄	甲子	北	夫	癸亥
								西北
								子

圖 4-16 洪小姐紫微斗數命盤

（資料來源：本研究整理）

守常有突然發生的疾病產生，而洪小姐自身也就常有無來由的疾病發作送醫診治等情事產生。而六煞星的位子大多坐落在兄友線上面，朋友容易騙取錢財或是陷害等事；父母宮坐有地空，就非長子來說，長官容易有空的思想。

#### 4.5.2 洪小姐紫微斗數與發病陽宅堪輿之間關係

洪小姐發病陽宅為七運艮山坤向

(詳圖 4-17) 壹層樓平房 (詳圖 4-18)，住宅屋向及出入口皆在西南，山星 4、向星 1、運星四。而洪小姐命盤西南位為住宅宮，坐武破帶祿適合洪小姐的命盤。但床位坐落於北，山星 5、向星 9、運星三，五行之中運星三剋向星 9，向星 9 又剋山星 5。雖然洪小姐北位夫妻宮為天梁與祿存同宮，但與疾厄宮的命運相符。因此，洪小姐睡在此一房間，時常半夜



2 3 六 東南	6 8 二 南	4 1 四 西南
3 2 五 東	1 4 山 向 七 中	8 6 九 西
7 7 一 東北	5 9 三 北	9 5 八 西北

圖 4-17 洪小姐發病陽宅三元九星  
(資料來源：本研究整理)

叫救護車送急診，也常常住院等等。但如果出外旅行，或居住別的地方就無此事發生。策羣 (1996) 曾云：樓上樓下，吉凶

各別。二五行動，病魔追逼。逆手事多，來口氣泄。改向樓居，病魔謝絕。戊辰春初，得名可決。旺氣未來，健進不得。因此洪小姐居於山星 5 黃土的位子，又此一方位五行全相剋。導致病魔追逼。其後，改睡於書房南位，但乃不敵運星二黑土的影響，於是依洪小姐及其家人的命盤新建八運的平房。

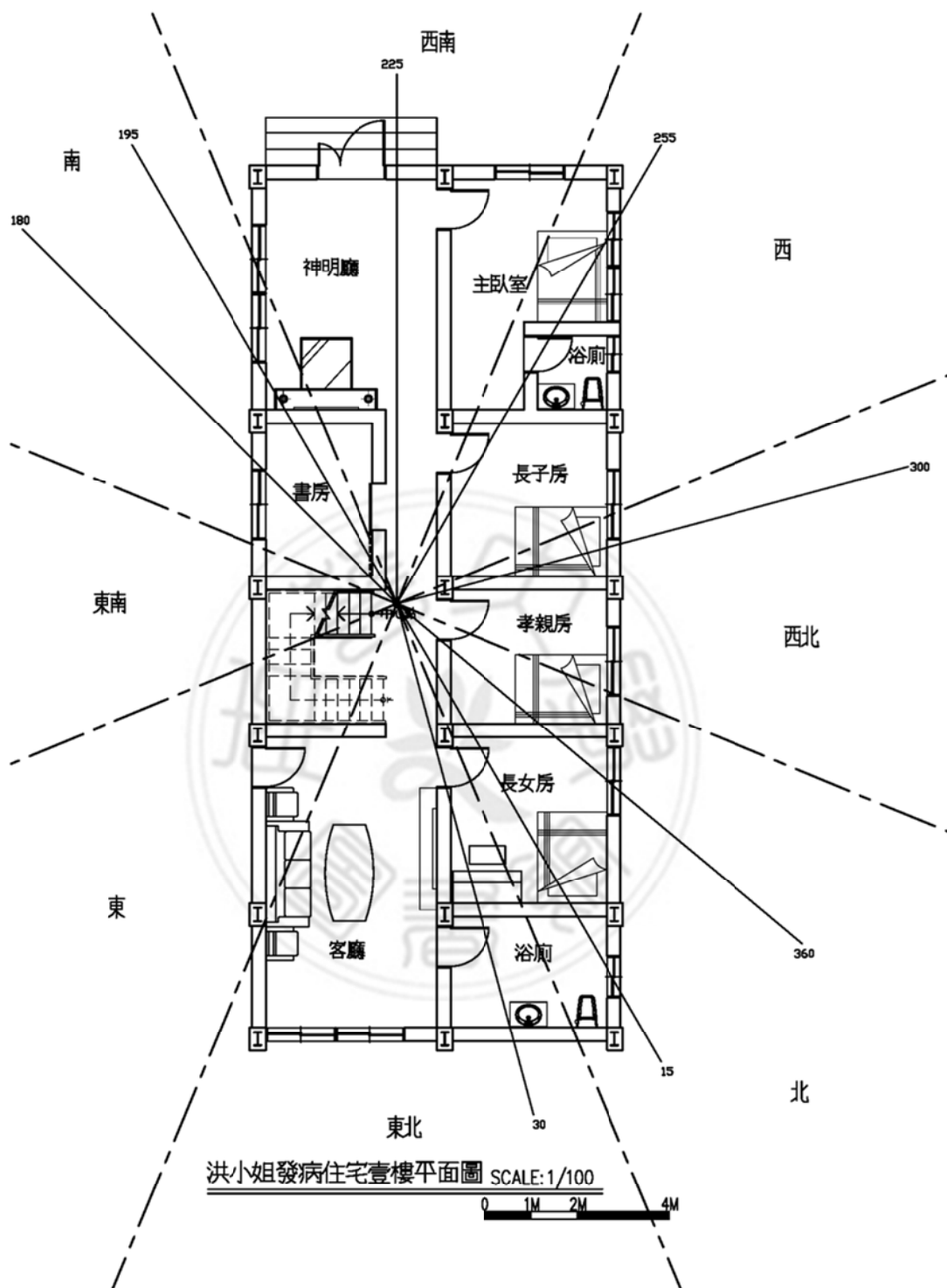


圖 4-18 洪小姐發病陽宅壹樓平面圖

(資料來源：本研究重測繪)

### 4.5.3 洪小姐紫微斗數與轉機陽宅堪輿之間關係

洪小姐轉機陽宅為八運子山午向（詳圖 4-19）壹層樓平房（詳圖 4-20），住宅屋向及出入口皆在南，山星與向星 8 雙星當令星居向、運星三。而洪小姐命盤南位為官祿宮，為午宮的太陽屬旺對宮見祿。床位坐落於西南，山星 1、向星 6、運星五，策羣（1996）曾云：克入已佳變生入，此方動作福來集。不先不後益千金，識破天機隨手拾。又言：一六八白稱三吉。因此，洪小姐的吉星大於凶星，所以克入已佳變生入。而本案例陽宅最不好的兩個方位，分別為西北及東位；西北位已設位廁所及浴廁；東位則是為空白空間，主要放置冰箱與衣櫃等儲物之處。

↑ 向			
3 七 東南	4	8 8 三 南	1 6 五 西南
2 六 東	5	4 山 八 中	3 向 6 1 一 西
7 二 東北	9	9 7 四 北	5 2 九 西北
坐山 ↓			

圖 4-19 洪小姐轉機陽宅三元九星  
（資料來源：本研究整理）

於發病宅所發之疾病，意外找到合適洪小姐的醫生，除了漸漸治癒後來所發之疾病，原本的疾病也獲得良善的結果。雖然洪小姐床位位於西南位有五黃土運星，然而山星 1 及向星 6 屬於策群所稱之一、六、八稱三吉之中的其中二顆星，而洪小姐最常活動範圍是位在東南位的客廳，以及西位廁所外的空間。東南位為山星 3、向星 4 及運星七坐守七赤金運星生 1、6 水屬吉；西位則是山星 6、向星 1 及運星一，誠如策羣（1996）曾云：一六八白稱三吉（一魁星、六武曲、八左輔），文名通利無庸說。動機得此真無價，消息由來問歲月。所以洪小姐於此位設置一個書桌，以供處理文書及看書的主要位置。就洪小姐依家人的命盤所設計的陽宅入住後發現，冥冥之中總是會有東西牽引著她找到合適的醫生，而且與洪小姐本先先天疾病無關的科別治療，也讓原本診治洪小姐的主治醫生也感到不可思議，為何原本嚴重的病情獲得控制。

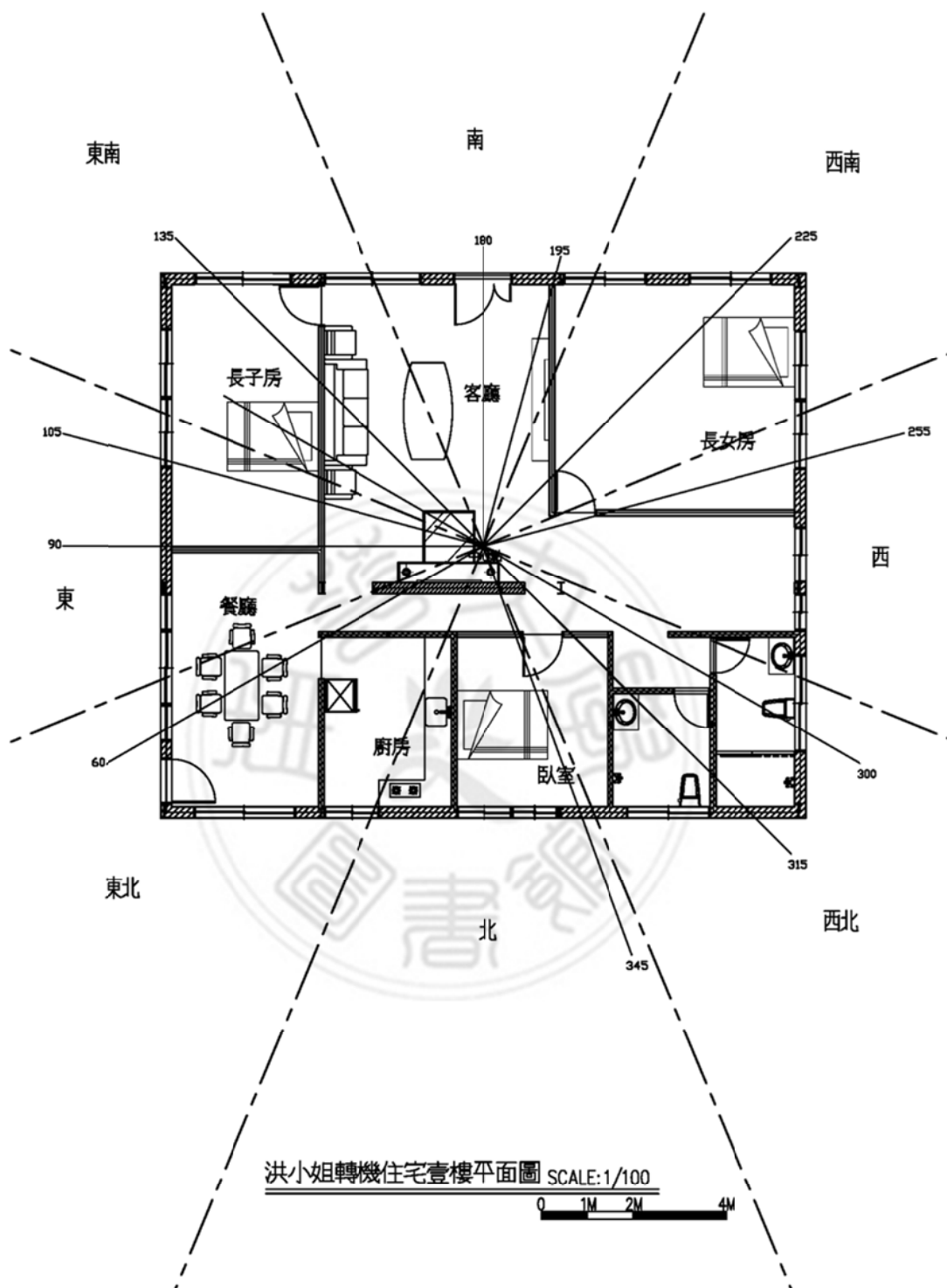


圖 4-20 洪小姐轉機陽宅壹樓平面圖

(資料來源：本研究重測繪)

#### 4.5.4 個案五：洪小姐之發病與轉機小結

洪小姐的命盤看來身體狀況為這一生最主要的課題，而居住於發病宅時，雖然大致上看起來如同命盤所表達的，在學業及工作上並無太大的不妥之處，但在疾病上面卻是如狂風暴雨的形式侵襲著洪小姐。但透過建築物內的空間配置，與洪小姐的命盤做交叉比對後，選擇對自身有利的空間安床位、設立廁所、閱讀空間……等，進而改善命盤上所發生不利洪小姐自身的問題，亦無增加新的問題發生。因此，透過洪小姐的案例可瞭解到；命盤的格局雖然自呱呱落地之際就已決定好，然而透過不同的空間配置及建築物的形式……等因素，皆會改變原本所會發生的命運。

#### 4.6 綜合討論

本研究實際探訪五個個案，並依個案所提供的資料研究分析後發現，卜老闆、文老闆與洪小姐的轉運宅均是以家人的命盤來設計陽宅整體規劃（如表 4-2 所示），個案皆將以雙令星做為主要出入口，帶動財氣入陽宅。除此之外，還有陽宅科甲位與五鬼位，而科甲位大多做為辦公室是閱讀的空間，五鬼位大多做為浴廁之處。如〈黃帝宅經〉內容表示，屋宅如同人類的身體，屋宅的氣、水是否通透，皆會影響到身體的運作。但大多的陽宅依時代背景的轉換，皆會以不同形勢展現。就與殷先生、張先生及洪小姐的發病宅相似，較無法符合居住者的命盤，較易引發居住者命盤上有缺失的部分，較易隱匿居住老命盤上較好的部分，容易使居住者遇到不如意的事情。

以命盤的角度來看，卜老闆的個案（詳表 4-1）巽木命卦，六吉星大多座落的位子財帛（東東南位）、父母（西），所以床位在主臥室的西方，屋宅的南位（副財位），而辦公室主要在東與東南位。六煞星主要座落於田宅（西北位），屬於表 4-2 衰死位，此一個案將此設計為大廳及客房。財星則是以生年化祿星觀之，卜老闆的生年化祿星為貪狼位於南位，而南位為廚房及卜先生的房間。若以三元九星（詳表 4-2）的角度來看，卜老闆屋宅為八運（民國 93 年立春日起至民國 113 年立春前一日止），坐南朝北長形偏方獨棟工廠旁辦公兼住宅，正財星居北位，設為主要出入口，而卜老闆的命盤北位為官祿宮坐紫微（財星）見祿。屋宅副財星居東、東北以及南位，而卜老闆的



床位居屋宅南位，辦公室居東北；所以卜老闆的命盤與屋宅有正向關連性。

以命盤的角度來看，文老闆的個案（詳表 4-1）坤土命卦，六吉星大多座落的位在官祿宮（北北東）及子女宮（南），床位位於屋宅的東北位，為文老闆生年祿權的位子；長子房位於屋宅的南位，亦為文先生的子女宮。六煞星主要座落於朋友宮（西南位），對宮雖然見祿權，但因借星安宮力道不足，所以西南位設為客房，對文老闆的影響較小。財星主要座落於朋友宮（東北位），而床位安於此。若以三元九星（詳表 4-2）的角度來看，文老闆屋宅為八運（民國 93 年立春日起至民國 113 年立春前一日止），坐東朝西方形獨棟住宅，正財星居西位，與卜老闆相同設為主要出入口，文先生西位為命宮，廉破見祿存，減少破軍不好的影響力，加上屋宅向西正財星到位，所以對文老闆來說是具有良好的影響力。屋宅副財星居東、東北、西南，東位為屋宅的中心點，為屋宅內的十字路口，引動氣的流動；東北位為文先生的床位，西南位對文老闆的命盤並不好，因此設置客房。所以，文先生的命盤與屋宅有正向的關連性。

以命盤的角度來看，殷先生的個案（詳表 4-1）乾金命卦，六吉星大多座落兄弟宮（西北位），但六煞星亦同。因此，若要取殷先生的吉位，應選則南位。財星則為南、東北與西北位的位子，南位為子女房或是餐廚房，東北與西北的位子恰好設置樓梯與梯間。煞星的位子大多座落在父母位（北北東），而此位正是樓梯角隅的位子。若以三元九星（詳表 4-2）的角度來看，殷先生屋宅為七運（民國 73 年立春起至民國 93 年立春前一日止），坐南朝北狹長形的集合住宅。副令星（副財位）的位置於西，僅佔屋宅一小部分（如圖 4-10、4-11、4-12 所示），雖然殷先生的命盤南位大多與於吉、財星，但在三元九運為絕位。而北位命盤上座落一顆財星，但在三元九運中為衰死位。殷先生的屋宅南位引發了殷先生子女宮（南）的火星，隱匿了殷先生的右弼及天魁星。所以，殷先生的命盤與屋宅沒有正向關連性。

以命盤的角度來看，張先生的個案（詳表 4-1）離火命卦，六吉星分散於西北、東、西、東南、北北東及南南西的位子，而六煞星座落在南、東東南、東、西北、西西北及北。依張先生的六吉與六煞的宮位分佈，可用的吉位是西。再依財星與煞星看

來，吉位尚有西與西北，但需透過五行或先後天八卦的方式，將不好的星系組合避免及回避。若以三元九星（詳表 4-2）的角度來看，張先生屋宅為五運（民國 33 年立春日起至民國 53 年立春前一日止），坐南朝北正方形三合院正身，大門開在西南位，屬於絕的方位。以堪輿學來說，此一方位的組合就是一個非常不好的星系組合，向星 3 屬於盜賊的星系，運星二又是病符星，而山星 4 則是普通屬木的星系。因此，屋宅主要出入口設於此，將會把不好的氣帶入屋宅內，若興建的運星退位，則會使其屋主思想帶往不好的方向。張先生主要開始走下坡的時期為六運（民國 53 年立春日起至民國 73 年立春前一日止），當時的副財星的位子在東北、西及南位；張先生命盤上最佳的位子於子女宮（西），西位為客廳。綜上所述，張先生的命盤與屋宅沒有正向關連性。

以命盤的角度來看，洪小姐的個案（詳表 4-1）兌金命卦，六吉星大多座落於夫妻宮（北）與命宮（東北），六煞星大多座落於朋友宮（南南西），財星與煞星大多座落於疾厄宮（西）；然而疾厄宮座吉星或財星並非為吉，若是四化入疾厄宮代表與疾厄有緣，屬於反向指標。所以，洪小姐的身體是容易出現狀況的。若以三元九星（詳表 4-2）的角度來看，洪小姐的發病宅副財星位於西北，西北位為孝親房，是家中長輩居住的地方，其他則是衰死位與絕位。雖然北位是洪小姐的床位居北（單就命盤看屬吉），但就發病宅的堪輿角度來看，運星三（盜賊位屬木）生山星 5（五鬼位；屬土），山星 5 生向星 9。此一五行生化，是將洪小姐不好的星系發揮到極緻。所以，洪小姐與發病宅雖有關連性，但屬於不好的關連性。若以轉運宅來看，當令財星座落於南位，為屋宅主要出入口位，副財星座落於北及中宮，分別為佛神位及母親安床的位子。洪小姐於轉運宅西南安床位，雖為衰死位亦屬於科甲位，又洪小姐命盤西南位坐機陰屬於機月同梁格，床位安於西南對洪小姐無不好的影響。綜上所述，洪小姐的命盤與屋宅有正向關連性。

表 4-1 個案吉、煞、財星之五行、宮位、方位表

個案		卜老闆		文老闆		殷先生		張先生		洪小姐		
四化		戊貪月弼機		辛巨陽曲昌		丁月同機巨		戊貪月弼機		癸破巨月貪		
命卦		巽木命卦		坤土命卦		乾金命卦		離火命卦		兌金命卦		
星系	五行	宮位	方位	宮位	方位	宮位	方位	宮位	方位	宮位	方位	
六吉星	左輔	土	父母	西	兄弟	西南	官祿	東東南	田宅	西北	夫妻	北
	右弼	水	財帛	東東南	子女	南	夫妻	西西北	疾厄	東	命宮	東北
	文昌	水	父母	西	官祿	北北東	財帛	西南	父母	西	命宮	東北
	文曲	水	財帛	東東南	官祿	北北東	遷移	南	子女	東南	夫妻	北
	天魁	火	朋友	北北東	子女	南	兄弟	西北	朋友	北北東	父母	東
	天鉞	火	兄弟	南南西	朋友	東北	子女	西	兄弟	南南西	田宅	東南
六煞星	擎羊	金	夫妻	南	父母	西西北	疾厄	南南西	夫妻	南	兄弟	北北東
	陀羅	金	財帛	東東南	兄弟	西南	朋友	東南	財帛	東東南	子女	西北
	火星	火	父母	西	子女	南	兄弟	西北	疾厄	東	田宅	東南
	鈴星	火	疾厄	東	夫妻	南南西	命宮	北	田宅	西北	官祿	南
	地空	火	田宅	西北	朋友	東北	子女	西	福德	西西北	父母	東
	地劫	火	田宅	西北	兄弟	西南	父母	北北東	官祿	北	朋友	南南西
財星	天府	土	財帛	東東南	福德	西北	夫妻	西西北	父母	西	朋友	南南西
	天相	水	命	西南	遷移	東	福德	東北	朋友	北北東	疾厄	西
	紫微	土	官祿	北	財帛	東南	遷移	南	兄弟	南南西	疾厄	西
	祿存	土	子女	東南	命宮	西	遷移	南	子女	東南	夫妻	北
	武曲	金	命	西南	官祿	北北東	福德	東北	疾厄	東	田宅	東南
	貪狼	木	夫妻	南	官祿	北北東	命宮	北	田宅	西北	疾厄	西
	太陰	水	子女	東南	田宅	北	兄弟	西北	福德	西西北	遷移	西南
	化祿	土	夫妻	南	朋友	東北	兄弟	西北	田宅	西北	田宅	東南
煞星	七殺	金	福德	西西北	財帛	東南	官祿	東東南	疾厄	東	兄弟	北北東
	破軍	水	遷移	東北	命宮	西	財帛	西南	兄弟	南南西	疾厄	西
	巨門	土	兄弟	西南	朋友	東北	父母	北北東	官祿	北	財帛	西西北
	化忌	水	田宅	西北	官祿	北北東	父母	北北東	夫妻	南	疾厄	西

(資料來源：本研究整理)

表 4-2 個案各方位之吉凶分析表

個案		卜老闆				文老闆				殷先生				張先生				洪小姐							
三元九運		八運丙山壬向				八運卯山酉向				七運丙山壬向				五運癸山丁向				發病宅一七運艮山坤向				轉運宅一八運子山午向			
五行		當令	副令星	衰死	絕	當令	副令星	衰死	絕	當令	副令星	衰死	絕	當令	副令星	衰死	絕	當令	副令星	衰死	絕	當令	副令星	衰死	絕
方位	東		●					●				●				●				●					●
	東北		●					●				●				●				●				●	
	北	●							●			●				●				●			●		
	西北			●			●					●			●			●						●	
	西				●	●					●				●					●				●	
	西南			●				●				●				●				●				●	
	南		●				●					●			●				●			●			
	東南			●					●			●					●			●				●	
	中宮			●			●						●			●				●			●		
特殊組合宮位	二五交加—非死即傷	東南、西				東南、北				/				/				東				東、西北			
	一六同宮—科甲位	東				南、中宮				/				/				/				西、西南			
	一四同宮—文昌位	/				/				/				北				西南、中宮				/			

(資料來源：本研究整理)

表 4-1 分別是將五個個案，就其每位四化及命卦分別列出，並透過表格分類的方式將六吉星與六煞星屬於何一五行，座落在何一命卦，屬於何一方位，透過交叉比對的方式可知，卜老闆大多有利的星系位於東東南及西的方向，不利的星系位於西北，財星大多座落於四正位的南位與北位。個案二文老闆大多有利的星系位於北北東，不利的星系位於西南，但命宮坐財星及煞星位於西。個案三殷先生大多有利的星系位於西南及南，不利的星系位於大多偏西北、北及東北，財星位於南及西北。個案四張先生大多有利及財星的星系位於北北東及東，不利的星系位於大多位於南。個案五洪小姐大多有利及財星的星系位於北，不利的星系位於大多位於北北東及西位。

表 4-2 針對三元九運來分析個案所居住的居宅方位的興至衰位，個案一卜老闆屋宅最好的位子在北，再來則是東、東北及南位，而卜老闆的屋宅方位坐南朝北。個案二文老闆屋宅最好的位子在西，再來則是西北、南及中宮，而文老闆的屋宅方位座東朝西。個案三殷先生屋宅並無當令星，僅有一顆副令星位於西，屋宅方位座南朝北。個案四張先生屋宅亦無當令星，東北、西及南為副令星，屋宅為坐北朝南，然門向為西南屬於絕命宮位。個案五洪小姐發病宅屋宅無當令星，僅西北為副令星，屋宅方位座東北向西南；轉運宅屋宅當令星位於南，副令星為北與中宮，屋宅方位座北朝南。

透過表 4-1 與表 4-2 綜合比較的結果可發現，個案一卜老闆的有利星系位並非四正位，而屋宅最為不利的位置在東南與西，因此門向採財星座落在北的位子，安床位於副令星的南方。個案二文老闆有利星系位於北北東與東北，但受地形的影響門向位西，床位安於東北，其結果並無引發命盤中煞星不好的結果。個案三殷先生命盤有利的方位在西南及南，而屋宅門向向北，殷先生居於此一住宅並無不好反應，但其子女受到屋宅的影響。個案四張先生的門向位於西南絕命位，安床位於東北近北北東，在命盤與風水皆屬於不好。個案五的發病宅屋向西南屬衰死運，安床位於北；轉運宅屋向向南，安床位於西南位。根據上述分析發現，若建商要興建屋宅，需將方位及門向安於當令星的位子，將有助於入住者的運勢。

## 第五章、 結論

本研究探討陽宅風水與紫微斗數相互影響關係，將所收集曾經與未曾經透過紫微斗數分析後所設置陽宅風水各兩戶案例進行檢定，並有一位受訪者原居住的陽宅並未曾透過紫微斗數進行分析後所設置，其後採用此一方式，來檢定之間的關係。來顯示本研究所提出的整體理論架構是否成立。兩兩比較結果發現，紫微斗數內含各方位優劣星系，取命盤之中的優點開門或是設置床位及書桌等配置，再將命盤之中缺點之處用來設置廁所……等空間配置，其結果較未經由命盤所設置的陽宅風水，運勢較為顯著的順利，如工作上的獲利、身體狀況的改變……等。

### 5.1 研究結論

由研究結果可發現，同一位個案居住的屋宅不同，其後的命運就有所改變。本研究個案命盤與陽宅之間的關係，影響命盤與陽宅之間的關係為三元九運的山星及向星的運星，是否與命盤五行具有相生相剋之間的關係。例如命盤十年運星走到七赤金，然而陽宅向星為九紫火，又與山星二黑土同宮。對七赤金命人的相剋最為嚴重，若命盤此宮還有擎羊等屬金煞星同宮，將容易使七赤金命人受到屬金事件出現，導致身體錢財受到損害。因此，陽宅的出入口的山星與向星，為主要對應影響入住者的命運關鍵之一。

命盤的吉星雖與陽宅位子相生，然而陽宅的位子屬於三元九星的當令、副令、衰死與絕位，會有正負相關關係。例如本研究個案殷先生的命盤與南位大多屬於吉、財星，但在三元九運為絕位；而在殷先生命盤北位有一顆不好的星系，又北位的山星及向星的氣數已走到衰死，導致對殷先生的影響是好的並沒有顯現，但不好的星系組合卻不斷地發生。因此，命盤與陽宅之間的關係，會因為好的宮位相對應好的陽宅位，不好的宮位相對應不好的陽宅位，影響會加倍的產生，其他的不會。

陽宅各宮位的空間配置，與命盤各方位的五行相生相剋，具有正向關係。例如本研究個案洪小姐命盤西南位為遷移宮，主星為機陰並化科屬機月同梁格，

而在洪小姐的轉運宅西南位屬於衰死位，但在三元九運之中的星系組合屬於科甲位，又與洪小姐在此位格局相符，因此於此安床位利於引發機月同梁格的命運。若像本案張先生的命盤，命宮無主星，借星安宮為同梁，個性本來就變化難測，又加上住宅開五鬼門，導致金玉良言聽不下去，總是相信帶他吃喝嫖賭朋友的話。因此，陽宅各個方位的空間配置，若與命盤相對應的方位五行相生相剋，即為產生不同的影響。

依據本研究卜老闆、文老闆以及洪小姐的轉運宅的空間配置可發現，大多配置廁所的位置為九紫火生二黑土，或五黃土的位置；或是九紫火生二黑土再生七赤金的位置；要不然就是此一宮位座二黑及五黃土的位置。這也表示要把不好的氣場，透過廁所將其消弭。卜老闆在命盤中最好的位置安床位；文老闆在命盤生年祿權的位子安床位；洪小姐也在命盤中機月同梁格的位子安床位，此一做法可以透過磁場來影響人的思考，也進而影響財運。

綜上所述，本研究發現入住者命盤生年祿權科的位置與陽宅三元九星的關係呈現正向關係；而陽宅的空間配置，與命盤相對應的五行呈現正向關係；最後是入住者的安床位置，與命盤四化呈現正向關係。透過本研究五個個案分析發現，如果入住者在土地規劃開始，將命盤對應方位做分析，再與陽宅做三元九運的分析，朝自身最有利的方位配置相對應的規劃設計，將有助於入住者的運勢提升。

## 5.2 研究限制與未來發展方向

本研究個案分析的結果，可能因為部分研究限制，造成研究結果不夠佐證之處。茲針對以下幾點提出本研究的幾項限制，以提供後續研究可行之方向或改進的方向。

### 5.2.1 研究限制：

本研究之主要研究限制如下：

- (1) 個案之限制：因為時間與經費的限制，本研究僅找了二個命盤與陽宅有良好正向反應的個案，二個命盤與陽宅是負向反應的個案，以

及一個原本是負向反應，透過命盤與陽宅的分析後呈正向反應的個案。所以個案的樣本數尚嫌不足，無法反應其他不同的個案。

- (2) 本研究所採用的方式是個案的紫微斗數與陽宅三元九運做分析研究，並無用到多數人堪輿學用到的沙法、水法…等其他方式來做分析。因此，本研究並無法推論到其他不同堪輿學的研究分析結果。

### 5.2.2 未來研究方向：

針對後續研究者有以下建議：

- (1) 本研究在探討紫微斗數與陽宅三元九星之間關係時，並未將基地外的來路(即為進入基地範圍的出入口道路，分別以貪狼、巨門、祿存、武曲、廉貞、破軍、左輔、右弼九顆行星做為挨星法探究來路的主軸)進行探究。因此本研究建議後續研究可以加入北斗七星分析來路，探討北斗七星各個來路對陽宅的影響，此一陽宅對不同命卦的影響為何。
- (2) 堪輿學在分析一個良好的地理環境分別有五大要訣，分別是龍、沙、穴、水、向，此一概念如同基地分析的基地周遭環境分析。龍即為巒頭即為基地附近有無山脈，地形高底起伏為何。沙即是基地左右是否有無高大地形；如同現今耳熟能詳的左青龍、右白虎的概念。穴即為基地本身，是否如同山洞一樣，安全地被包圍其中，然而在堪輿學上意指，藏聚各地精氣之處。水即為基地附近有無水路經過，水的流向為何…等，各個因素則會影響陽宅。向即為本研究主要探究主軸，紫微斗數的命盤與陽宅坐向、開門位置、空間配置等，對於之間關係的探討。卻無針對基地外圍環境做分析研究，後續研究可進一步探討。



## 第陸章、 參考文獻

### 一、中文部分：

1. 尤惜陰，(2000)。《宅運新案第二集》(黃進長發行)。台北：集文書局。
2. 尤惜陰、懺悔學人，(2000)。《二宅實驗》(黃進長發行)。台北：集文書局。
3. 王文華，(2008)。利用紫微斗數值分析預測台灣匯率走勢變化之研究(未出版之碩士論文)。長庚大學，桃園市。
4. 王芳屏，(2006)。從知識社會學看星命術知識之建構(未出版之碩士論文)。臺灣大學，臺北市。
5. 王基陵，(2003)。易理陽宅水法操作原理之探討(未出版之碩士論文)。臺北科技大學，臺北市。
6. 王湘淳，(2010)。中國命理在中國股票市場選股之實證研究—以紫斗數學說為例(未出版之碩士論文)。屏東科技大學，屏東縣。
7. 王程充，(2010)。建築與室內設計結合堪輿理論之研究—以三元理氣學為例(未出版之碩士論文)。樹德科技大學，高雄市。
8. 王德薰，(1968)。山水發微。台北：私人出版。
9. 江彥達，(2014)。台中市神岡區聚落發展及環境風水探討(未出版之碩士論文)。南華大學，嘉義縣。
10. 江慎修，(1759)。《河洛精蘊》(林輝慶發行)，台北：武陵出版有限公司。
11. 林明璽，(2008)。傳統陽宅風水術中有關『理氣』理論之比較研究-----以《紫白飛星》及《八宅法》為例(未出版之碩士論文)。佛光大學，宜蘭縣。
12. 林峻德，(2008)。三元玄空風水研究(未出版之碩士論文)。輔仁大學，新北市。
13. 林謙妙，(2016)。紫微斗數在健康管理方面的探討(未出版之碩士論文)。元智大學，桃園市。

14. 邱顯嶸，(2014)。從紫微斗數探討「生死有命、富貴在天」之命格研究—以同年生之兩位前總統為例(未出版之碩士論文)。景文科技大學，新北市。
15. 金士松，(1759)。《河洛精蘊》(林輝慶發行)，台北：武陵出版有限公司。
16. 南懷瑾，(1990)。易經雜說(一)—易經哲學之研究(四版修訂本)。臺北市：老古文化事業公司。
17. 高亨，(2009)。周易大傳今注。大陸：齊魯書社。
18. 張譽耀，(2014)。堪輿思想在歷史文化的演變與應用之研究(未出版之碩士論文)。明道大學，彰化縣。
19. 陳向明、林小英(2004)。如何成為質的研究者：質研究方法的教與學。大陸：教育科學出版社。
20. 陳冠竹，(2015)。建築門向與玄空風水研究(未出版之碩士論文)。大葉大學，彰化縣。
21. 陳韋伸，(2013)。霹靂布袋戲在國語文之教學運用研究(未出版之碩士論文)。高雄師範大學，高雄市。
22. 陳聖，(2012)。從命理學分析與實際認知之角度探討資訊從業人員的人格特質、工作特性及工作適任性(未出版之碩士論文)。世新大學，臺北市。
23. 游苙宏，(2016)。風水陰陽宅影響身心健康、睡眠品質及工作績效之探討(未出版之碩士論文)。明新科技大學，新竹縣。
24. 策群，(1996)。《宅運新案》(黃進長發行)。台北：集文書局。
25. 黃坤煌，(2017)。以易經為基礎之陰宅初探—以納骨塔為例(未出版之碩士論文)。亞太創意技術學院，苗栗縣。
26. 楊景茗，(2017)。企業領導統御才能：命理方法剖析(未出版之碩士論文)。淡江大學，新北市。
27. 楊瑞泉，(2003)。傳統堪輿空間理論中的時間向度—以玄空飛星理論為

- 例（未出版之碩士論文）。南華大學，嘉義縣。
28. 廖啟瑞，(2000)。由《周易》與《黃帝內經》探討理象數術之養生及其應用，玄學於純損危險管理之策略分析(未出版之碩士論文)。逢甲大學，臺中市。
  29. 廖嵩正，(2012)。命理哲學與實用論命術之連結(未出版之碩士論文)。華梵大學，新北市。
  30. 榮泰生，(2003)。企業研究方法。台北：五南。
  31. 劉政猷，(2017)。三元玄空之替卦研究(未出版之碩士論文)。輔仁大學，新北市。
  32. 劉珮珮，(2006)。興業家特質與其命理性研究(未出版之碩士論文)。臺灣大學，臺北市。
  33. 劉訓昇，(1966)。系統陰陽學。台北：志遠書局。
  34. 潘淑滿，(2003)。質地研究：理論與應用。台北：心理出版社。
  35. 蔡忻杰，(2009)。專家系統之推理機模組化設計與應用(未出版之碩士論文)。中原大學，桃園市。
  36. 盧文弨，(1759)。《河洛精蘊》(林輝慶發行)，台北：武陵出版有限公司。
  37. 謝秀忠，(2009)。白話易經。台南市：大孚書局有限公司。
  38. 謝濡煜，(2011)。個人健康管理與紫微斗數關聯性之探討(未出版之碩士論文)。中華大學，新竹市。
  39. 鍾睿芸，(2017)。數位命盤舞碼創作(未出版之碩士論文)。高雄師範大學，高雄市。
  40. 龔威嬪，(2010)。面對生涯難題的另一種思考—以紫微斗數作為成人生涯輔導媒介的當事人之經驗探究(未出版之碩士論文)。新竹教育大學，新竹市。

## 二、翻譯專書部分：

41. Strauss, Anselm L. /Corbin, & Juliet M.(1998)。質性研究概論(徐宗國譯)。  
台北市：巨流圖書公司。
42. Stewart, David W. & Kamins, Michael A. (2000)。次級資料研究法(董旭  
英、黃儀娟譯)。台北市，弘智文化。

### 三、英文部分：

1. Gamow, George, (1970). *My World Line: An Informal Autobiography*. NY: The Viking Press.
2. Herriott, Robert E., & Firstone William A., (1983). Multisite Qualitative Policy Research: Optimizing Description and Generalizability. *Educational Resercher*, (12) : 14-19.
3. Merriam, S. B. (1988). *Case study research in education*. Thousand Oaks, CA: Jossey-Bass.
4. Neuman, W. L., (2000). *Social research methods: Qualitative and quantitative approaches*. Thousand Oaks, CA: Sage Publications
5. Stem, R.N., (1980). Grounded theory methodology: Its uses and processes. *Journal of Nursing Scholarship*, Volume (12) , 20-23.
6. Yin, R. K. (1994). *Case study research: Design and methods* (2<sup>nd</sup> ed.). Thousand Oaks, CA: Sage.