

南華大學九十九學年度 碩士班 招生考試試題卷

系所組別：環境管理研究所、歐洲研究所

科目編號：F02

科目：經濟學

試題紙第 1 頁共 2 頁

1. 解釋名詞 (每小題 5 分)

甲、 賣方保留價格

乙、 機會成本

丙、 卡特爾(Cartel)

丁、 外部性

2. 假設有一個有 5 位居民的村莊，每人現皆有 100 元的存款，每位居民可以年利率 10% 購買債券，或買一頭 1 歲的小牛放牧到共有地，一年後再賣掉。而兩歲大的牛可賣得的價格，視放牧到共有地所增加的重量而定，如表 1 所示。試問(1)若以個人名義投資，這些村民一年後之總利得為多少？若不以個人名義投資，而是以團體名義決定，其目標為最大化整個村莊的總收入，試問該村莊會怎麼做？總收入為多少？(2)試以「共有地的悲劇」(the tragedy of the commons)觀點討論該案例所給予你的啟示。(每小題 10 分)

表 1 共有地上小牛數目與牛隻單價對應表

共有地小牛數	每頭兩歲大之小牛價格	每頭小牛的利得
1	126	26
2	120	20
3	116	16
4	113	13
5	111	11

3. 1996 年美國總統大選時，柯林頓(Clinton)支持北美貿易協定，該協定主要為大幅降低美國與鄰近國家之間的貿易限制；第三黨候選人 Perot 強烈評擊該協定，因為他堅持該協定將使美國多出幾百萬的失業勞工。如果交換可以創造利益，為什麼還有人要反對？(6 分)

南華大學九十九學年度 碩士班 招生考試試題卷

系所組別：環境管理研究所、歐洲研究所

科目編號：F02

科目：經濟學

試題紙第 2 頁共 2 頁

4. 假設市場上現有 M 牌及 S 牌兩種不同品牌的香煙，在政府對菸品課徵健康捐後，由於業績下滑，因此其行銷部門皆在考慮是否須在電視及平面媒體中以增加廣告的方式來提升其銷售業績。請問(1)何以課徵健康捐後，菸商的營業額會下降?(2)假設這兩家菸商撥放廣告與不撥廣告其預估營業額如表 2 所示，那麼對於 M 公司及 S 公司來說，其支配力策略(dominant strategy)分別為何?(3)是否有納許均衡?另該兩家菸品公司是否可由其 dominant strategy 中獲得最大利益?(4)承上，如果不行，請說明要有什麼樣的機制才可使這兩家菸商有最大的獲利。(每小題 6 分)

表 1 M 公司及 S 公司在不同行銷策略下之預估營業額

	M 公司撥放廣告	M 公司不廣告
S 公司撥放廣告	(M:1000 萬/年, S:1000 萬/年)	(M:500 萬/年, S:3500 萬/年)
S 公司不廣告	(M:3500 萬/年, S:500 萬/年)	(M:2000 萬/年, S:2000 萬/年)

5. 圖 1 是鮮花市場之供需曲線，當政府對農民所種之鮮花課以每公斤 1 元之稅金後，請問(1)誰負擔此稅?(2)對賣方課稅如何影響經濟剩餘?(寫出增加或減少多少錢)(3)何以稅賦會減少經濟剩餘(4)對鮮花課稅是一件「壞事」嗎?請論辯你的看法(5)一般來說要對具有何種特徵的商品課稅，所造成之無謂損失較小。(每小題 6 分)

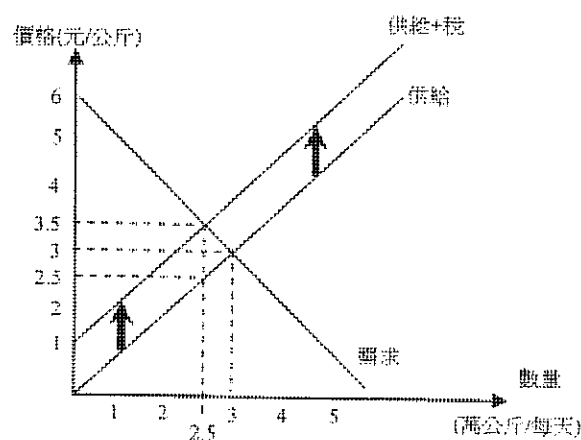


圖 1 對農民課徵鮮花稅前、後之供需曲線