

南華大學  
教育社會學研究所  
碩士論文

西藏密宗的新興宗教特質研究  
——以金剛乘學會為例

The Characteristics of the Tibetan Tantric  
as a New Religion—A Case  
Study of the Vajrayana Esoteric Society

指導教授：齊偉先 博士

研究生：莊樂禪

中華民國一百零一年十二月

南 華 大 學  
教育社會學研究所  
碩 士 學 位 論 文

西藏密宗的新興宗教特質研究  
—以金剛乘學會為例

The Characteristics of the Tibetan Tantric  
as a New Religion—A Case  
Study of the Vajrayana Esoteric Society

研究生：莊樂禪

經考試合格特此證明

口試委員：林本聰  
郭川雄  
謝漢光

指導教授：謝漢光

系主任(所長)：郭川雄

口試日期：中華民國 101 年 12 月 31 日

# 誌謝

漫長的研究所生涯終於要開花結果了，心中盡是滿滿的感激。一路走來跌跌撞撞，曾經懷疑自己是否真有能力完成論文，甚至有休學的衝動，但很慶幸自己最終能找回自信，並擁有決心與毅力面對這項挑戰，如今總算能在求學生涯畫下完美的句點。

論文能順利完成，首先要感謝「金剛乘學會」的成員們，你們的熱情與貼心讓我印象深刻。特別是台中學會的會長以及會員們，謝謝你們百忙之中願意抽空與我談論自身經驗，因為有你們的資料提供與經驗分享，我的論文才得以順利進行，謝謝你們。

還要感謝我的指導老師—齊偉先教授，老師總是耐心的教導並提供我很多思考面向，在我遇到瓶頸的時候，總能讓迷失的我找到方向，幫助我釐清問題的癥結，謝謝老師的包容，我的論文才能順利完成。同時，我要感謝我的口試委員—林本炫教授與鄒川雄教授用心的審閱我的論文，在口試的過程中，不僅從專業的角度精闢解析，更鉅細靡遺的指正與建議，使論文更臻完備，老師謝謝您們。

謝謝學長姐、同學、朋友們一路的信任、支持與陪伴，讓我覺得自己並不孤單，感謝你們認真傾聽我的想法並鼓勵著我，與你們討論總能激發我更多想法，因為有你們，讓我的研究所生涯更加精采，也讓我的視野更加寬闊，謝謝你們。

最後要感謝總是對我充滿信心的家人，感謝你們在精神上與經濟上給予我最大的支持，在我寫作低潮的時候能包容、鼓勵我，讓我能在充滿愛的環境下全心投入研究無後顧之憂，在此致上深摯的謝意，我愛你們。

樂禪 謹致 2012.冬

# 摘要

西藏密宗在台灣的發展，相較於過去有很大的增長，在組織的運作方式、社會互動與傳佈方式等都有些許的轉變，近幾年的發展走向與新興宗教的一些特質是相近的。為了能更深入了解組織運作的脈絡，並探討西藏密宗的新興宗教特質，不同於傳統之處以及宗教內涵的特殊性。故本研究以金剛乘學會台中分會為主要探討的對象，運用參與觀察、深度訪談等方式進行研究。研究發現金剛乘學會有著不同於傳統西藏密宗之處在於上師採平民化作風，將戒律放寬以擴大民眾參與面。此外在金剛乘學會中，上師是核心，一切決策皆於上師。本研究還發現金剛乘學會具有某些新興宗教的特質，有著大眾取向的發展特色，順應台灣風俗，運用大眾熟悉的灌頂、放生、超度等活動吸引信徒，並且注重心靈內在的轉化，以及每個人自我選擇的權力。

關鍵詞：西藏密宗、金剛乘學會、新興宗教、理性選擇論、放生、灌頂

# Abstract

Tibetan Tantric in Taiwan has experienced a great change in terms of organizational operation. Its development has some similar characteristics like other New Religions in Taiwan. In order to understand its organizational operation more, this research focuses on discussion with its qualities different from tradition, its religious uniqueness, and its characteristics similar to the New Religions. Vajrayana Esoteric Society is the case I would like to analyze by using the methods of participative observation, in-depth interview. The results of this study shows that Vajrayana Esoteric Society has, different from traditional Tibetan Tantric, less restriction in the aspect of religious discipline. Besides, its organizational operation takes the form of charismatic domination All important religious affairs are decided by the one and only spiritual leader. Moreover, this research finds that Vajrayana Esoteric Society shares certain religious qualities with New Religion, such as its popularity-oriented development: it adapts itself to Taiwanese folklore and tradition by using initiations, animal releases, and rituals of soul-release from purgatory for gaining popularity. In addition, it emphasizes one's internal transformation that everyone is capable of choosing and judging what he needs by himself/herself.

Keywords : Tibetan Tantric, Vajrayana Esoteric Society, New Religion, Rational Choice Theory, Animal Release, Initiations

# 目 錄

第一章	前言.....	01
第一節	研究動機.....	01
第二節	研究目的.....	02
第三節	研究方法.....	04
第二章	文獻探討.....	08
第一節	新興宗教的特質.....	08
第二節	台灣新興宗教大眾取向的發展背景.....	11
第三節	台灣宗教靈性訴求的發展與興起.....	13
第四節	以理性選擇論為基礎的宗教經濟觀.....	15
第三章	金剛乘學會的成立與發展.....	19
第一節	西藏密宗的教義與源流.....	19
第二節	寧瑪派「金剛乘學會」傳入台灣.....	20
第三節	轉進文化事業的契機.....	25
第四節	「金剛乘學會」的弘法核心－「密宗山」.....	27
第五節	組織策略及其結構轉變.....	29
第六節	組織活動及規劃.....	33
第七節	面對現代社會的宗教角色.....	36

第四章	金剛乘學會的信仰脈絡.....	38
第一節	信徒參與學會的促因及信仰詮釋.....	38
第二節	對信徒較有吸引力之活動分析.....	49
第三節	上師在組織裡的重要性以及修行上的意義.....	57
第四節	集體性法會對於修行上的意義.....	62
第五章	結論：傳統 vs 新興.....	65
第一節	金剛乘學會有別於傳統西藏密宗.....	65
第二節	西藏密宗其宗教內涵的特殊性.....	66
第三節	金剛乘學會的新興宗教特質.....	68
第四節	研究限制與反思.....	70
參考資料.....		72
附錄.....		75

# 第一章 前言

## 第一節 研究動機

西藏密宗歷史悠久，在發展過程中形成了自己的特點，並傳播到相當廣泛的地區。西藏密宗在台灣的發展，自 80 年代以來，隨著台灣社會的解嚴，藏籍喇嘛大量來台弘法開始，帶動另一股學佛的熱潮，各派中心、學會如雨後春筍般紛紛設立，形成台灣佛教發展的一種獨特現象，藏傳佛教在台灣蓬勃發展，也已逐漸受到宗教研究學者的重視，信仰者有增多的趨勢。西藏密宗，現在有紅、白、黃、花四教，分別為下：(一) 寧瑪派(紅教)。(二) 噶舉派(白教)。(三) 格魯派(黃教)。(四) 薩迦派(花教)。

西藏密宗就宗教類別來說，不能算是真正的新興宗教，因為它在西藏、印度等地早已流傳很久了，但對於台灣來說，雖然大家早就聽過西藏密宗，但是西藏密宗對於社會學研究來說，卻有著很不同的意義，它在組織的創立、社會互動和傳佈方式都很不一樣，從社會學的角度上來看就像是個新興宗教，研究西藏密宗的人很多，但涉及社會互動方面的研究卻很少，因而促使研究者想來探討關於這方面的問題。

「金剛乘學會」的創立導師是福德法幢(舒囊卓之贊青)金剛上師，而現任導師為法界光(楚英窩錫)金剛上師。而組織型態是以上師為核心的領導式風格，黎上師雖為現任導師，但在組織制度各方面仍沿襲自福德法幢金剛上師，並無大幅度的修改。總共有六個學會，分別為：香港金剛乘學會(西元 1962 年)、台北金剛乘學會(西元 1975 年)、台中金剛乘學會(西元 1976 年)、高雄金剛乘學會(西元 1978 年)、台南金剛學會(西元 1984 年)、澳門金剛乘學會(西元 1994 年)，其中有四個學會就位於台灣。而它並不是一個各自為政的組織，而是屬於科層式的組



織，是由上而下以上師為中心的權威式領導風格，各個分會的傳教政策和傳教範本都是按照上師所規定的方式進行，所以各個學會是屬於同類型的功能性單位。除了學會之外，尚有在台南南化的一個傳法道場-密宗山，很多重要的法會、灌頂、儀式以及會議都是在此地舉行。並於西元 1992 年到內政部註冊，正式名稱為「中國金剛乘學會」包含台灣地區的四間學會，自此之後開始有會員大會、理、監事會、常務理事及監事聯席會議，漸漸的由團體轉變為一個組織的運作模式。

西藏密宗在台灣的發展相較於過去有很大的增長，原因可能有好幾個，研究者想要探討為什麼西藏密宗在台灣可以如此穩定的成長，是否是宗教組織自己內部有一些改革，而又是在什麼因緣之下造成組織產生了這樣的改變，是組織受環境、受整個社會氛圍轉變的影響，還是組織基於自己的傳教意圖去做了改變？是這個大環境的變化很符合西藏密宗的切入點，還是西藏密宗自己做了很大的轉換來配合整個社會環境？又為什麼他近年來的發展走向會與靈性宗教的一些特質是相近的，是不是背後有一些社會條件因素造成這樣的相似性？本研究將以西藏密宗團體—金剛乘學會為研究主體，從其發展事實的考察中，分析西藏密宗在台灣發展的新興宗教特質，運用社會學的理论、概念來探討此宗教現象。

## **第二節 研究目的**

從「金剛乘學會」目前的發展過程來看，他們對內主要的法會有五種：(1) 傳法灌頂法會，(2) 會供法會，(3) 度亡法會，(4) 布薩法會，(5) 密宗經典教授法會。除此之外，尚有長壽佛法會、放生法會、咕嚕咕叻法會...等。西藏密宗本身非常注重修行次第，若想修成正果，就必須一步一步慢慢來，在台灣為符合民眾的心理，會舉辦較多的灌頂法會，但「金剛乘學會」的做法並不是只讓信徒灌頂而已，在灌頂之前要先修法，灌頂完還有密法的開示，既不會影響到西藏密宗的本質，也不會只是進行徒有表面的宗教儀式，而是採用折衷的方法，希望信徒們

能從中學習到佛理。另外也有一些對外的宣教活動，如：舉辦開示法會、靜坐研習班、公開演講「密法大要」及各種結緣灌頂，也有定期發行「金剛乘季刊」，免費供人索取、訂閱，成立「密乘出版社」，出版關於密宗的書籍...等。由此可知其組織對內是不斷的改革，對外則是不斷的擴張與發展。

西藏密宗在近年來有很大的轉變，是由一個封閉轉向開放的過程。「金剛乘學會」基於希望能廣為傳教，並且盼望密法能被台灣民眾所接受，因此開始改變傳教的策略，讓密宗由封閉轉向開放，在這個過程中，也用了很多民間宗教的元素來運作。例如在西元 1974 年左右以開設靜坐班來公開傳授「靜坐法」，以此吸引信徒入門。在西藏密宗裡，靜坐法是非常神聖的修行方式，一般人是不能隨意學習，只有已經通過二級灌頂的人才有資格修習，但「金剛乘學會」的導師福德法幢金剛上師除了想讓密法更為普及化、更重要的也希望所有人都能身體更健康，所以開放一般民眾來修習靜坐法，藉由靜坐來引導信徒們進入密宗，從以上發展可以看出，「金剛乘學會」透過靜坐、放生等方式與信徒作接觸，而這些活動都是符合世俗大眾所能接受的文化資本，因此他似乎可以透過這個機制與大眾化做個結合。這種不同於西藏的傳佈方式，也可以算是新興宗教特質的一種。

本研究所針對的西藏密宗團體是「金剛乘學會」，它在台灣的北、中、南部及香港、澳門等地皆設有分會，「金剛乘學會」是屬於西藏密宗的一個派別—寧瑪派(又稱紅教)。研究者想探討在台灣的西藏密宗，所呈現出來的特質、組織活動、發展過程，還有他們是如何興起並立下根基，如何社會互動，又如何影響台灣信眾的生活。

本研究不以所有西藏密宗來探討，而是以西藏密宗寧瑪派「金剛乘學會」為主軸來探討其新興宗教特質。新興宗教在現代社會之所以被接受，是有它的條件

與背景，社會的改變促使它出現，而它的某些特質就反映了社會條件有哪一些改變。金剛乘學會在台灣之所以能夠發展，是不是因為它擁有的某些新興宗教特質，使它能在台灣生存？而我們如果可以探討這些新興宗教特質，也可以比較清楚金剛乘學會是否就是因為這樣，才能在現代社會發展，並被台灣的社會大眾所接受。既然新興宗教能發展並適應這個社會，擁有同樣特質的金剛乘學會是不是也一樣能適應這個社會？就屬性來說，西藏密宗的一些特質是和很多新興宗教不一樣的，例如它特別強調自我靈性修養的成分，靈性宗教在過去也有很大的增長，這是否代表和台灣社會文化上在追求自我靈性的轉化有關聯，在這樣的前提之下研究目的有以下兩點：

- 一、探討台灣過去幾十年來西藏密宗成長的社會背景是如何，並分析西藏密宗在組織策略上，發展出什麼有別以往的特殊機制，來繼續維持並拓展信眾的來源？
- 二、探討在台灣西藏密宗的靈性訴求特質的樣貌是什麼？並分析西藏密宗在進入台灣之後，在拓展信徒的過程中，它的宗教靈性觀是否有什麼改變？

### **第三節 研究方法**

本研究主要以質性研究方法為主，採用文件分析、參與觀察與深度訪談等方式進行，透過文本資料的敘述了解其組織的脈絡，透過實際參與活動，觀察組織制度與活動規畫，探究其是否有新興宗教的特質，再透過訪談了解會員參與學會的促因、對學會活動的想法，以及上師在組織及會員心中的重要性等。希望透過這些方式，能更正確的了解這個組織，並對它有更深入的了解。

#### **一、研究對象**

基於「金剛乘學會」這個組織是屬於科層式而非各自為政，是由上而下以上師為中心，而且各個分會之間在傳教及內容方面都是有規定的、是統一的，因此

研究者不論選取哪一個分會，都是具有代表性的，因為他們各個分會都是屬於同類型的功能性單位，因此每一個分會對整個組織來說，都具有相同的功能性，因此在取樣並不會因此而有很大的差異。研究者在顧及資料收集可行性的考量下，基於熟識度、資源網絡及地緣關係，選擇台中金剛乘學會做為研究的對象進行觀察與訪談。

## 二、文件分析

參考的資料中，主要是以歷史文獻和「金剛乘學會」的出版品分析為重點，從中可以觀察到組織由過去到現在的轉變，並從他們的活動規劃了解其組織架構，也能從中了解此學會上師的理念、傳授的教義，以及其領導者的特質。除此之外還包括已出版的書籍，中文報章雜誌等。藉由這些由不同角度、角色、學門的視野...等所做的各種討論資料，協助研究者在相關主題的分析討論中避免陷入太過主觀的意識，同時，這些資料文獻將可提供研究者在其他面向的思考邏輯。

以金剛乘學會的出版品為主，西藏密宗各大派在台灣發展的研究資料為輔。除了這些制式的資料之外，尚有一些資料在文件中是無法一窺一二的，所以最後再透過實際的參與觀察、訪談與之相互比較，以期能在此議題有預期上的發現。

## 三、參與觀察

研究者是以扮演參與者的觀察者角色進入此參與觀察，同時會主動積極的參與活動，如此才能更充分的了解此組織會員的行為規則。(黃瑞琴，2005: 77) 本研究之所以用參與觀察這個方式，是因為此種研究方法所取得的發現是最直接的，透過它能讓我們更了解行動者內在的想法，同時也能更深入了解組織的發展，包括組織運作的方式、灌頂、放生等活動的過程，觀察並探究其不同於傳統之處以及宗教內涵的特殊性。

由於研究者希望論文能更貼近金剛乘學會台中學會的真實情形，所以在參與觀察的過程中，研究者會盡可能的紀錄田野內容，希望能如實呈現學會成員的想法，如此在之後的研究分析才能提供較為準確的資料，所以紀錄可說是項非常重要的工作。在參與觀察之前，研究者會先閱讀關於金剛乘學會的資料，這樣一來心中難免會有一些假設，而參與過後的實際經驗往往超出研究者先前的預設，使研究者不斷反覆思量原來的假設架構及觀察所得的實際經驗。研究者將親自以信徒的身分，參與靜坐課程、各種法會活動，而學會成員固定的共修法會，至少每星期會固定去一次，藉以觀察西藏密宗的新興宗教特質以及了解組織運作的脈絡等。

本研究參與觀察的對象主要為參加法會活動的各階層會員，而要觀察的內容及場合是藉由會員彼此之間稱呼的語彙分析其所代表的位階，觀察領導人與會員之間、會員與會員之間的溝通方式、互動模式，還有會員們參與活動時是個人單獨前往還是家族同行，是個人性的活動還是家族性的活動。其中會特別觀察幾個比較特殊的法會，例如：灌頂法會、布薩法會、超度法會以及放生法會等。灌頂在西藏密宗是一項非常神聖的儀式，研究者可以從中觀察他們的儀式過程，透過其他法會活動觀察其戒律以及在這之中的權力運作關係。放生與環境之間的議題在近幾年也被受關注，透過實際參與放生活動，觀察會員的出席狀況及他們對於放生所抱持的態度和感受，有利於在訪談時能提出更切入核心的問題。

#### 四、深度訪談

訪談通常是兩個人或多個人之間的談話，而這種對話是有目地的談話。藉著研究者的訪問來搜集受訪者所描述的資料，藉以了解研究對象如何解釋他們的世界。研究者藉由訪談並配合參與觀察、文件分析，作為搜集資料的方式。(黃瑞琴，2005: 109) 為了能更為深入的了解學會成員內在觀點的變化，所以需要透過訪談的方式來了解，因而使用深度訪談法。

本研究的深度訪談是配合長期的參與觀察進行，採用半結構式的訪談，訪問方式是在進行訪問前事先擬定好訪談大綱<sup>1</sup>，再藉由訪談大綱對「金剛乘學會」的會員進行一對一的訪談。訪談的重點主要是針對學會成員的初期接觸機緣、人際關係的變化、上師在組織裡的重要性、對學會組織的瞭解程度、環保意識等主題進行，受訪者過去及當下的宗教經驗都是研究者注意的重點，訪問時會根據受訪者的反應，適時調整問題的內容和順序，可以讓受訪者有目標的回答問題，研究者也可彈性的引導出深入之內容。

之前提過「金剛乘學會」的組織是科層式的，各個分會都是屬於同類型的功能性單位，因此在取樣是有一定的代表性，所以研究者就以自己較有網絡關係的「台中金剛乘學會」作為訪談的對象。在選擇受訪者方面，範圍是以新進的會員和資歷較久的會員為主，主要是因為研究者想分析組織吸納新進會員的機制，以及新進會員的組織連帶關係；另外，這些資深會員是在一個什麼樣的機制下，導致他們會持續留下來，這些都是要透過對會員內在意義認知的轉化才能得知的。

另外還會訪談台中學會的會長，透過會長的解說，將能更了解其組織的演變過程。同時選擇過去已有信仰宗教的人，詢問他為何會產生宗教信仰的轉變。在受訪者的選擇上，共分為四類信徒，先以信徒的資歷：資深和資淺作為區隔，另外再分成兩類，一是自己選擇要進來的；二是透過親戚朋友網絡這個進來的。這兩者所代表的意義不同，前者屬於自我意識、自我追求較高的類型，是透過報章雜誌自己入會的；而後者則是透過人際網絡的類型。每次的訪談，都有徵求受訪者的同意進行錄音，將訪談內容打成逐字稿，以利於後續研究。

---

<sup>1</sup> 訪談大綱於附錄。

## 第二章 文獻探討

### 第一節 新興宗教的特質

「新興宗教」是指近代新興宗教的團體，這個詞彙雖然在學術界已經逐漸形成共識，但仍然招來很多的指責及抨擊。有些人認為新興宗教頂多只能算是一種新成立的「教派」或「教團」，不能夠單獨被視為一種「宗教」。不過也有人認為，只要它具備有真的宗教的本質及形式，任何一個宗教團體都能發展成為新興的宗教。雖然這個詞彙在使用上已經很普遍了，不過在認知方面意見還是不太一致，有些是指「新興宗教現象」，有的則是「新興宗教運動」，另外也有人稱「新興宗教團體」或「新興宗教派系」。基於指稱的意涵不一樣，則對其所作的詮釋就會不一樣，加上不一樣的人們有著不一樣的意識形態與文化背景，所以這個詞彙有很多衝突和爭辯。(鄭志明，1999: 2、27)

「新興宗教」可以說是現代資本主義下的宗教現象或宗教運動，形成吸引民眾的宗教團體。瞿海源曾對台灣新興宗教的特性做歸納，而這些特性並不是毫無關聯，有時候也可能互為因果關係。這七種特性是：「(1) 全區域、(2) 悸動性、(3) 靈驗性、(4) 傳播性、(5) 信徒取向、(6) 入世性、(7) 再創性與復振性。」(瞿海源，1989: 234) 而這七點大致已掌握並突顯新興宗教的共通特質與其外部特徵，值得注意的是，雖然大多數新興宗教的發展型態都能符合這七項特性，但是有這些特性的卻不一定是新興宗教。(鄭志明，1999: 8)

新興宗教有很多類別，而禪修行新興佛教(新興禪教)也是其中的一種類別，就新興禪教而言，鄭志明以研究「禪定學會」、「印心禪學會」、「大乘禪功學會」、「現代禪教團」等為例，說明新興禪教在發展上的六個特質，分別為以下六點：

#### 一、成立與發展在時序上有重疊現象

彼此成立時間相當接近，大都在解嚴前後，由其在解嚴後更有蓬勃發展的趨勢。此時社會結構由於解嚴的關係而產生變化，社會力的重新凝聚，更助長其在規模與活動上，展現了熱絡的新氣象，因而提供了宗教發展的一個契機。(鄭志明，1998: 4-5)

#### 二、各自有一套超常心理體驗的實踐法門

超常的心理體驗是新興宗教的特徵，為了滿足民眾現世利益的需求，以神聖境界的體悟、神祕功夫的實踐來持續民眾對宗教信仰的追尋。因此，新興宗教必須以殊勝的教法提出一套自創且有系統的修行法門，來實踐其境界。(鄭志明，1998: 6)同時為了維護教團擴充與發展的優勢，又不得不將神聖性與世俗性融合在一起，同時滿足宗教性和世俗性的生活需求，增強了教團吸引民眾的供給方式，以取得獨領風騷的發展局面。(鄭志明，1998: 8)

#### 三、有強烈的宗師崇拜情結

若以一般傳統倫理說教的方式來傳教，必然不受到大眾的歡迎，反而必須以全新特異的方式迎合大眾口味，才有出路。因此為了能夠脫穎而出，往往就需要在宗師的修行境界上大作文章，甚至散布各種神奇事蹟，讓信徒對那種神祕世界充滿了憧憬與幻想，以此突顯該宗師究竟圓滿法力境界，塑造成人間罕見的先知，是個能拯救民眾的救世主。宗師成為最高的精神領袖，地位也被無限的膨脹，在「教主迷」或「先知迷」的氣氛下，使信徒們自願投入宣教的行列，並熱衷、忠誠的投入其中。(鄭志明，1998: 9)

#### 四、大多採直接領導的組織型態

在宗師的崇拜情結下，任何決策都由宗師來決定，一切都須遵循宗師的旨意，只有少數人能接近權力核心，教團所有的決策都以宗師的意見來發佈、執行。



(鄭志明，1998: 13) 雖然組織制度面在發展中本來就有個別差異，一切取決於宗師本身的意欲與決策，再配合弘法時的實際需求，所綜合孕育出來的領導模式。但這種權威主宰的組織模式，造成了對宗師的盲目崇拜，一切皆以宗師為依歸，宗師等同於真理，所有的作為都是在成就宗師的弘法，是種無怨無悔的付出，同時也讓弟子沒有階級與果位的紛爭。(鄭志明，1998: 16)

## 五、相當重視現代化各種傳播媒體的運用

現今為科技時代，網際網絡、電視媒體等相當便利與發達。宗教團體也愈來愈重視現代化的設計與經營，因此不斷的結合可用的各種傳播工具，增強文宣產品的供給與流通，並重視自身形象的包裝，提供各種宗教性質的社會服務，也結合世俗性的商業性格，帶動與宗教相關的其它市場經濟活動，並且增強了信徒對該教團的凝聚力與認同感，達到吸收信徒的作用，並壯大其教團。藉由大眾傳播媒體，增加宗教傳播的管道，有助於其宗教事業的發展。(鄭志明，1998: 19)

## 六、積極地推動大型的佈道傳法活動

為了更進一步的累積資源，舉辦宗教的大型弘法活動事必須的，不僅能為眾生祈福、消災解厄還能增長福德智慧資糧，同時也是整個教團勢力的展現。能舉辦大型活動，代表此一教團已經具有專業化的組織動員能力，透過不斷地以社會運動的方式，一面宣教一面涉入社會世俗活動，吸取更多的社會資源，獲取更優勢宣揚教團的機會。(鄭志明，1998: 19、22)

就新興禪教來說，西藏密宗與之雷同性相對來說是比較高的，密宗在台灣的發展，隨著台灣社會的解嚴，藏籍喇嘛大量來台弘法開始，帶動了另一股學佛的熱潮，並在台灣開始蓬勃發展。比較鄭志明提出的六個特質，金剛乘學會發展的特質是否與新興禪教相似，需要再更進一步的研究。

## 第二節 台灣宗教大眾取向的發展背景

在現今忙碌又充滿壓力的社會，人們對於宗教的需求也就愈來愈大。在本土意識抬頭的情況下，人間佛教比較符合一般民眾所能接受的切入點，接近大眾取向，與民眾的需求相近，所以能滿足社會大眾的各種需求，因而在台灣迅速的崛起。

在佛教的制度中，佛是實際的領導人，也是弟子心目中的教主。但出家眾的組織，佛並不以領導者自居，而說「以法攝僧」，大眾是受了真理與德行的感召而聚集起來的，人人平等，都可以解脫成佛，所以佛也是眾僧之一。(印順法師，1987: 348) 有些學者認為佛教所提倡的「人間佛教」，與這些年台灣佛教界蓬勃發展有關，佛教人間化在思想方面，是以人為出發點，對佛教思想再一次的重新認識，而在組織層次方面，在社會集體行動中將佛法與生活融為一體，而釋迦牟尼佛也是在人間度過，並非虛擬而是個真實的存在，所以提倡菩薩其實就在人間等的佛教理念。而被一般學界、媒體所注意，最能代表台灣佛教人間化組織方面落實的兩個團體是佛光山與慈濟功德會。(丁仁傑，1996: 74-75)

現在的台灣社會是個經濟繁榮、教育普及與價值觀多元化的社會，也因為社會變化如此的迅速，同時也帶來人心的不安，大多數的人開始尋求心靈上的慰藉，因而台灣佛教在此階段開始了蓬勃的發展，也因為信眾的經濟能力愈來愈好，所以他們會踴躍的捐款、布施，所以佛寺廟宇就愈來愈多，很多佛教團體為了因應社會變遷的趨勢，開始強調人間佛教，由以往的封閉走向開放，開始從事慈善事業、公益事業與文教事業。(丁敏，1996: 21)星雲法師就是其代表人物，他的理想就是推動「生活佛教」及建立「人間佛教淨土」，主張應該普及佛法讓一般社會大眾能接受，而不是一直在鑽研艱深的佛法，呼籲佛教徒們應該離開山林走入社會。(姚玉霜，1996: 328)

比較大型的宗教團體，近幾年的弘法原則上大多是以信徒為取向，企圖將佛法普及，並使大眾更能接受，同時也能貼近人們的生活，因此設立了很多適合各種職業和年齡的佛學活動，例如：最常聽見的禪七活動，還有各式各樣的佛學營、以及到各地寺廟的朝聖活動。同時也出版很多書籍雜誌、錄音帶、錄影帶，例如：將經文或咒語錄製成錄音帶。或透過電視、廣播、電子網絡來傳播佛法，例如：我們常可在電視的第四台看到很多法師的演講授課。經營的方式也開始建立制度化的組織，不斷的擴大自己的組織，並建立跨地域性的社群網絡吸收社會資源，藉此吸引更多的信徒。(丁敏，1996: 22)為了要因應社會變遷，佛教界自己改變了本身的內涵和做法，提倡人間佛教的做法確實吸引不少信徒，是佛教大為興盛，但其中仍是有值得擔心的事情，例如：很多道場會為了吸引信徒，因此會舉辦各式各樣的儀式性宗教儀式，如消災祈福法會、放生法會，在舉辦的過程沒有對信徒作一個系統性的介紹，讓很多信徒不明白其教義、制度，只是盲目的參與其活動。(丁敏，1996: 23)

有些人是為了求得心靈上的安定滿足，有些人則是求身體健康或是精神不濟等心理問題，當然也有人是為了追求佛法，但是這些大眾宗教性的新興現象，不單純只存在個人需求的微觀層面，他也在反分化的過程中於巨觀層面平衡極端的文化與政治中心主義。(吳寧遠，1996: 381-382) 為什麼現在有些宗教是成長、不斷擴張的？人們生活在現今這種經濟繁榮以及富足生活的時代下，在消費上對於物慾追求強烈，或許正因為如此，才會更迫切需要藉由宗教來成為生活緊張中的調劑器，這也許是人們的補償心理，是在眾消費現象下的一種反思。雖然拜科技所賜，人與人之間的溝通方式既多元又快速，但人們心底仍處於不安與渴望，多數人仍感疏離、孤寂與無助。物質生活豐裕卻不快樂，生活被太多事物佔據，不知道自己要些什麼、適合些什麼。除此之外，人們認知到自己的不足，也常苦於生老病死，害怕並懺悔自己曾犯下的過錯，也因此產生心理上的罪惡感，為了彌

補也為了自己，便會想藉由宗教超脫這一切，想追求解脫生死、超越輪迴並修得成就。或許這些就是宗教之所以持續成長的因素。

### 第三節 台灣宗教靈性訴求的發展與興起

西元 1970 年代末期開始有了新時代這個觀念，而在台灣則約於西元 1980 年代初期。在 1980 年到 1985 年之間可以說是台灣新時代運動的萌芽階段，除了少數與西方新時代觀念有所接觸的知識分子，在國內致力於翻譯或出版新時代相關書籍之外，並沒有團體或組織的出現。在西元 1987 年解嚴之後，新時代運動在台灣開始發展。在這個時候有兩個新時代團體先後於 1987 年及 1990 年出現，分別是「光的課程」(A Course in Light)與「奇蹟課程」(A Course in Miracles)，參與人數不多，約略幾十位而已，他們都是採用讀書會的方式，再配合冥想的方式來進行。另一方面，與新時代運動相關的一些運動如奧修運動(Rajneesh Movement)與人類潛能運動(Human Potential Movement)也在此時期引進台灣。從西元 1995 年開始的這段時期，可以視為是台灣新時代運動的快速成長階段，在台灣有愈來愈多與新時代運動相關的讀書會、治療活動、課程、工作坊以及出版品等的出現。於西元 2000 年之後，一些早期就參與台灣新時代運動發展的人，在這個時候已經成為個人從業者，有些成立了實體組織，另有些成立了含網站在內的虛擬中心，另外一部分則與一些中心合作，主辦相關課程活動或治療工作坊。在經歷了大約 20 年的發展之後，於 21 世紀初期的台灣，在新時代運動已經可以說是發展成熟了。(陳淑娟，2006: 12-15)

英國學者 Paul Heelas 在分析新時代運動時提出「自我宗教」或「自我靈性」這個理論觀點。他稱新時代運動是一種「自我宗教」，其中主要的核心是以「自我」為主的靈性觀，有五個特色，第一是極端去傳統或反權威；第二是強調自我倫理；第三是自我負責；第四是自由；第五是長生。(陳淑娟，2006: 18) 以這樣

的觀點來看，或許強調自我倫理和自我負責的部分，會與西藏密宗最有相關，細節方面仍須作更進一步的研究。

參與新時代運動者，認為新時代更像是一種習以平常的生活方式，以及一種融於生活的靈性，而並非是一個宗教，即「靈性非宗教」。所以當這些新時代運動的人，在區別新時代與之前信仰的宗教時，他們對於宗教的批評主要集中在權威主義、教條化、儀式化、排它性，以及太過組織化等。(陳淑娟，2006: 23) 針對這些對於宗教的批評，提出以下四點：一、反權威：西方的新時代運動是反權威、去傳統的；而台灣的新時代運動則是反權威。二、去組織化：台灣新時代運動中也有幾個具有實體的組織，但他們的結構不嚴謹，也沒有制度化。而有些組織只是存在於網際網絡的虛擬空間。陳淑娟研究發現，他認為新時代運動的領導者基本上是反對組織化的，他們強調力量是在個人並非在組織。三、批評宗教的排它性：認為宗教團體的排它性，是沒有辦法接受新時代這種打破神與我界限的做法。四、反對教條化與儀式化：因為新時代很重視信仰的自由以及個人主體性，強調每個人都是平等的，不會有階級、性別等分別，所以會排斥宗教的教條化與儀式化。(陳淑娟，2006: 23-26)

另外，除了上述的「靈性非宗教」，「轉化非救贖」在新時代運動靈性觀之中是個很重要的特徵，而它所代表的含義如下：「轉化在新時代中是指一種在身體、情緒、心智或精神狀態上的改變，而且當事人往往認為此種改變的經驗就是一種療癒的歷程。新時代的靈性觀強調藉由「自我」的力量去處理個人生活中的種種問題；它教導參與者往內而非往外去尋找這個力量，並且鼓勵他們去轉化自己。」他們認為自己有力量能解決問題並改變現狀，認為自己就是命運的創造者。這種轉化並非外力救贖，而是自我轉化，在新時代靈性觀中，並沒有「救贖」這種觀念。(陳淑娟，2006: 28-29)

研究者試圖對「金剛乘學會」再做更進一步的分析，包含教育與會員的活動，藉由陳淑娟文章中所提及的幾個論點，探討哪些是西藏密宗所沒有的，又有哪些部分是具有共通性。在台灣這樣的文化下，研究者所關注的是「金剛乘學會」是否也有發展出類似靈性宗教的特質，在這背後有著什麼樣的文化脈絡，進而探討其組織的成長是否可以視為是靈性宗教大方向裡的其中一種。

#### **第四節 以理性選擇論為基礎的宗教經濟觀**

理性選擇論最早古典為經濟學家亞當斯密、李嘉圖、邊沁...等的基本假設，其假設認為在自由與競爭的市場中，人們在做交易的時候，會理性的追求最大物質利益及其效用，這樣的思想也被稱為功利主義。其假設認為人類是市場中理性的單位，會思考所有必須的訊息，衡量所有可能的選擇，依照利益與成本，作出可以獲得最大報酬的選擇。而這樣的基本預設被廣泛的運用在人類學、經濟學、心理學、社會學中，而社會學中的交換理論與理性選擇論之間的關係最為密切。(許智偉，2007: 22)

Rodney Stark 與 Roger Finke 兩位學者，對於解釋為什麼宗教衍生組織，做了一個假設：「人們作宗教選擇跟作其他選擇採取的是同樣的方式，即權衡代價和利益。」(Stark & Finke, 2004: 103) 認為在人們所具有的信息和理解程度的限度內，在實際存在的選擇範圍中，在他們喜好和趣味的引導下，人們試圖作理性的選擇。通常當人們改變宗教的時候，主要的原因不是因為新的宗教比較符合他們的喜好，這不是喜好之間的變化而是需求上的變化。把宗教當成一種選擇，我們想要什麼回饋，透過參與宗教，人們可以從中獲得心靈上的慰藉，透過參與、付出來得到這種滿足感。

Stark 認為可以用經濟學的觀點來研究宗教，把「酬賞」的概念放進信徒的思考中，並用理性選擇論來代替宗教是「非理性的」的舊觀點。(Stark, 2003: 53, 引自許智偉, 2007: 24) 人們往往希望用最小的代價獲得最大的利益，當他們在做選擇的時候，通常會試圖用最合理的解式來正當化他們行為，基於市場機制，信徒們會評估哪一個宗教對自己比較有利益，而自己付出的代價會最小，當他們評估出利益大於代價的時候，就會去相信這個宗教，這個道理就好像我們要買一個商品的時候會去比價，雖然是同樣的商品但會認為付出愈少愈好。

在西方的文獻資料中，針對現在宗教活絡現象的討論，其中一種比較偏重於組織的面向，以及宗教市場機制產生的影響，大多是以宗教多元化的競爭發展來解釋，其宗教經濟理論代表為 Rodney Stark 與 William S. Bainbridge 兩位學者。

「他們強調社會地位及經濟條件的不平等會讓那些現世資源較弱者，尋求宗教組織所提供的現世「不存在」的某種回饋作為補償。」(Stark and Bainbridge 1985: 172) 可以說，社會地位比較低下、經濟能力不好的人，容易透過宗教來補償自己在現實社會中所得不到的一切，透過宗教來滿足自己。「Stark 與 Bainbridge(1987: 279) 在研究中指出，現代社會的發展並不會降低人們將「不存在」的回饋作為現世生活匱乏的補償需求，宗教一直是社會中提供此種補償的供給面。」(引自齊偉先, 2010: 4-5) 在社會上，經濟地位比較低階層的人，會想透過宗教所提供的一些心靈、精神上或同儕間的一種情感慰藉，藉此補足在經濟上不充足的狀態，這並非物質性的，而是一種精神上的補償。也就是說一個人在世俗生活中得不到自信，無法從中得到成就感，因此他就從另一方面來獲得回饋，而宗教團體就是能提供這樣的回饋。

兩個理性選擇論的特質，是理性選擇論很基本的預設，「(一) 個體層次的預設：視個體為進行『回饋最大化』的理性選擇者；(二) 結構層次的預設：在自由多元競爭與市場機制的運作之下，宗教組織會因而增加並多元的發展(Finke

1990, 1997。)」(引自齊偉先, 2010: 6)。除了認為每一個個體都是為了回饋最大化的理性選擇者；也預設了結構層次，表示在由自由多元的競爭市場機制中，同時有好多個宗教可以提供人們選擇來補償。

Laurence R. Iannaccone 用經濟學的觀點來看待宗教，提出一個觀點：「宗教經濟學者 Laurence R. Iannaccone 曾提出宗教是風險商品的看法，並從這角度說明宗教團體如何在策略規畫中降低信徒宗教參與時的內在風險感知。」(Iannaccone 1997: 34；引自齊偉先, 2010: 15) 信徒在參與某一種宗教之前，並沒有辦法準確的評估這個參與的宗教能帶給自己什麼好處，也就是說我們並不能預期透過它可以得到什麼回饋，所以才會說參加宗教本來就是一件有風險的事情，就像是風險商品一樣，我們在購買的同時，並不知購買後的後果將是如何，因為在進入所選之宗教之前，完全不清楚它的教義等內容，也不知道它想傳達的訊息是些什麼，這都只能在參與的過程中才能獲得，所以才會提出宗教如同是一風險商品的看法。

不論是哪一個宗教，或多或少都會有世俗性的需求。在選擇宗教上，大多數人會依自己的需求來選擇自己想要的宗教，因為有所求才會有所信，例如：西藏密宗的灌頂法會，一般人未了解其涵義，而將密宗誤認為只能祈福消災，而對真正的教理卻毫無所知，密宗受到了扭曲，變的具有功利性，人們經常是有所求才會去信仰，之前達賴喇嘛來台，前幾天的傳法、講經都是乏人問津，直到最後一天的加持、灌頂，卻從四面八方暴增許多信徒，可見大多數人的心態都只是想直接獲得成果。

依理性選擇論的觀點，宗教的選擇和他所帶來的現世回饋有關係，相較於功利性的要現世的回報，而另一種是風險性思維，也就是風險商品的觀念，他只是為了降低風險，而不只是在追求利益，只是想要避災、避難，所以這是一種風險



觀。當人們感受到危機的時候，就會希望能從宗教之中獲得安定感、確定感，將它當成抗拒災難、不幸事件的一種保障，這種尋求保障的做法會影響人們在宗教的選擇，這種考量也算是一種比價行為。

依照台灣目前宗教多元化的現象，看起來似乎確實有所謂自由市場的樣子，所以我們的研究對象—密宗，對參與的人來說，也只是這多元宗教選擇中的一項，但這並不是一個被社會階層、性別所決定的宗教選擇，也許理性選擇論能夠對於我們的研究，提供一個理論的思考的方向。

# 第三章 金剛乘學會的成立與發展

## 第一節 西藏密宗的教義與源流

密宗是印度大乘佛教的一支。約西元七、八世紀時為全盛時期，並在印度蓬勃發展，後來由於印度教的興盛，再加上回教的入侵，所以在西元十三世紀初，便漸漸消失。在西元七世紀左右，佛教自印度傳入西藏，因為王公貴族信佛的人很多，所以佛教因而大興。不過，之後朗達瑪王大肆滅佛，導致中斷近兩百年。西元十一世紀初期，再度自印度引進佛法，於是西藏密宗再度復興。(松長有慶，2008: 8-9) 以西元十一世紀為分水嶺，可以分為前弘期與後弘期，前弘期獨為寧瑪巴(紅教)，稱為舊派，後弘期為噶舉巴(白教)、薩迦巴(花教)以及格魯巴(黃教)為新派。

密宗是藏傳佛教的一大特色，當佛教於印度消失後，只有藏傳佛教保留和發展密宗四部(作密、行密、瑜珈密、無上瑜珈密)修習的完整形態。它有著自己的傳承、法脈和傳規，在經典、修習次第、儀軌、制度等方面，有其鮮明的特點。(東主才讓，2005: 4) 在對西藏密宗的稱謂上學術界長期以來存有不同的意見，稱作：「喇嘛教」、「西藏佛教」、「藏傳佛教」、「西藏密宗」、「藏密」。(姚麗香，2000: 315) 在本文中，研究者統稱為西藏密宗。

密宗是佛教中注重修行的一個宗派，且以「即身成佛」為其特色。其他宗派如天台宗、法相宗、華嚴宗等，則較注重教理。禪宗亦注重實踐，而有「見性成佛」之特色。淨土宗則以「往生淨土」為重心。(《西藏密宗初階(一)》，頁 17)。密宗傳入中土比較晚，直到唐元宗的時候，才有金剛智、善無畏、不空三藏，挾密宗從印度而來。但是，自此之後的每一個朝代都只能在宮闈供奉，民間是不許流傳的。直到中華民國成立後，密法公開，但因久經戰亂，甚少安定的日子，所

以對於密法的弘布大受阻礙。

在 80 年代末期，台灣已然經濟起飛多年，在這個時候常發生社會運動，所以人們很容易感到不安、空虛，便會透過宗教信仰來撫平心靈，這時候傳統佛教以禪坐、念佛以及吃素的方式，深得民眾的喜愛，而西藏密宗各大派也是在這個時候大量傳入國內，並設立相當多的弘法道場，因為密宗有著即身成佛的修行方式，還有藏密弘法的各種儀式與上師給人們的威儀，很快吸引不少人前去供養，並懇求灌頂，亦引起前往西藏各寺巡禮的「觀光熱」(王俊中，1999: 74)。

## 第二節 寧瑪派「金剛乘學會」傳入台灣

### 一、學會導師

「金剛乘學會」是以上師為核心主導的組織模式，黎上師雖為現任導師，但在組織制度各方面仍沿襲自劉上師，並無大幅度的修改。上師身旁有幾位較親密的弟子，他們是由上師親自選定的，有任何上師的指示或關於上師的訊息，皆由這幾位親密的弟子傳達給各學會會長以及會員知曉。當上師來台灣時，而他們也會隨侍在上師身邊幫忙上師。能成為上師選定的弟子，必然是與上師較為親近者，且也有一定的修行程度，除了他們之外，其他成員都屬於結構組織下的一員，而組織架構在本章第五節會再詳細介紹。

#### (一) 創立導師<sup>2</sup>：

劉銳之金剛上師，藏名：舒囊卓之贊青(漢譯：福德法幢)(1914-1997)。為香港人。上師姓劉名其鈍，字銳之，承事寧瑪巴法王—敦珠仁波切。為使源遠流長之佛教義理發揚光大，福德法幢金剛上師努力的開發文化事業，出版書籍計有佛

---

<sup>2</sup> 本段主要節錄於《西藏密宗初階(四)》：序 1-3。

經選要、大幻化網導引法、西藏古代佛教史、西藏密宗靜坐法、諸家大手印比較研究、金剛乘季刊、金剛乘全集等。為使西藏密宗在台灣落地生根，不只在港、台成立各個「金剛乘學會」，也在台灣本土建立佛塔、建造廟宇，畢生對於翻譯藏文經典不遺餘力，同時也積極的培育翻譯人才，這對於西藏密宗在台灣的地化、本土化著實有很大的貢獻。

## (二) 現任導師：

黎日光金剛上師，藏名：楚英窩錫(漢譯：法界光)。為香港人。上師姓黎名日光，於西元 1966 年在香港金剛乘學會皈依，西元 1972 年得師祖敦珠法王賜阿闍黎位，並獲賜法名「楚英窩錫」，其譯義為「法界光」是將佛法弘揚光大的意思。西元 1997 年福德法幢金剛上師圓寂後，敦珠佛母得法王密示，指定黎上師為「敦珠新寶藏」法統傳承者。現於港台澳門及內地弘揚甯瑪派法要，並且翻譯經書利益漢土眾生。

## 二、學會成立<sup>3</sup>

西藏密宗傳至漢地民間僅數十年，而金剛乘學會成立的目的，是為了破除偏見，並且宏揚甚深之無上密宗。因為一般人對於密宗教義內容並沒有很瞭解，有誤認為宜於祈福消災，或誤認為宜於修持事相，對「即身成佛」的道理大部分都不清楚。所以先後成立六間金剛乘學會，分別為：香港金剛乘學會(西元1962年)、台北金剛乘學會(西元1975年)、台中金剛乘學會(西元1976年)、高雄金剛乘學會(西元1978年)、台南金剛學會(西元1984年)、澳門金剛乘學會(西元1994年)。

除此之外，「金剛乘學會」於1988年夏，先後於台南縣南化鄉購得山坡地十甲，該地位於烏山西側，群山重重環抱如蓮花瓣合拱之花心。劉上師命名為密宗山。按藏傳佛教先建佛塔後建廟的規矩，先建菩提塔以紀念根本上師敦珠法王，

---

<sup>3</sup> 本段主要節錄於《西藏密宗初階(一)》頁 22-29。

由於追隨弟子日眾，為方便會員閉關實修，故提倡設立閉關中心，建設關房，供各會會員使用。密宗山現由菩提塔、大圓滿廟、閉關中心三大部分組成，其中以大圓滿廟為核心。現為「金剛乘學會」一個很重要的傳法道場，很多重大法會、灌頂、儀式及會員大會等會議皆在此地舉行。另外，位於南投集集建有福德法幢上師廟於2000年10月1日，由寧瑪巴具諾法王主持勝住(開光)，在廟中的塔裡供奉福德法幢金剛上師的舍利，廟外為庭園式造景，並設有點燈房，點燈可以開啟自己心中的智慧，是非常殊勝的。

「金剛乘學會」於先後兩位金剛上師帶領之下，不斷舉辦密宗靜坐法「毘盧七支坐」及佛學講座。歷年出版計有《金剛乘季刊》、《西藏古代佛教史》、《佛經選要》、《梵漢藏文合璧勝妙吉祥真實名經》、《西藏密宗靜坐法概說、詳譯、廣論暨英譯本》、《密宗道次第略科》、《心精密義闡述》、《吾心忠告》、《敦珠法王最後祈禱文》、《四法寶鬘》...等，有系統及有次第的介紹密法。

### 三、對內密宗法會

一般民間宗教是透過向神佛祈禱或捐款的方式，看能否得到什麼回饋。而金剛乘學會則是，各學會的會長會整合會員想求的法門，然後再代表會員去向上師求法，當上師同意，便會舉辦灌頂法會，由皈依的會員向上師求法並接受灌頂，上師會傳咒以及儀軌，會員再依照儀軌來修法，除了祈求之外還要自力修行，靠著自己的努力得到回饋，這是和民間宗教差別很大的地方。近年來金剛乘學會的上師在台灣舉辦多場結緣灌頂法會，例如西元 2010 年 01 月在台南密宗山舉辦阿彌陀佛公開結緣灌頂法會；西元 2011 年 07 月在高雄舉辦的大白傘蓋佛母公開結緣灌頂法會...等，而 2012 年也在台灣、香港、澳門等地舉辦結緣灌頂法會。結緣灌頂即使非信徒也能參加，但若想求法修行，因為涉及守戒的問題，所以必須加入學會皈依之後，上師才會傳咒以及儀軌。

在密宗的法會中，經常會有灌頂儀式，究竟何為灌頂？古時印度的王子在登基大典上，會用來自東南西北四方的海水，倒在王子的頭上，表示這人已成年，並擁有四方的力量，是一種授權的儀式。而佛教的灌頂，是上師將佛或菩薩介紹給弟子認識，例如我們以前並不認識釋迦牟尼佛的修法、咒語和功德，所以在灌頂法會裡，上師會向弟子講解說明，當中有三個重要意義：第一歸屬，若接受的是釋迦牟尼佛的灌頂，便是以釋迦牟尼佛為皈依，發願將來往生釋迦牟尼佛的剎土，所以說皈依本尊得成就。第二攤分，凡是有參加這次灌頂儀式的人，都能分享這分功德。第三除障，釋迦牟尼佛曾說過無業不到娑婆，所以在娑婆世界裡的眾生都有業障，除了那些乘願再來的大修行者例外，但真正乘願再來者並不多，而灌頂儀式能幫助我們消除業障。<sup>4</sup> 傳統的西藏密宗，若想接受灌頂必須先行皈依，但現在台灣走著大眾取向，希望能有更多人認識密宗，擴大其參與面，所以將其資格限制放寬，讓所有有興趣的民眾都能來參與灌頂法會。

對於灌頂，並不是灌頂完就沒事。受灌者，必須堅守三昧耶戒也就是誓句，而三昧耶戒實為灌頂中心之基石。未受灌頂者，絕不容修持密法；閱讀祕密教導之書籍也不容許，更別說是自行修習。所以學人必先如法接受灌頂，繼之必澈底嚴守戒律，最後，尤須將灌頂心要付之於實踐。未得根本上師授權，亦不容宣露或宏播密法，既得授權，自應依隨學弟子之根器及其所須，對密法加以解說及傳授。無論如何，澈底及誠實自我檢查，能否嚴守戒律實至為重要。

另外，灌頂儀式亦分好幾種，一般公開的灌頂法會，屬於結緣灌頂，大家可以隨喜參與，另外還有寶瓶灌頂(修生起次第)、祕密灌頂、智慧灌頂(修圓滿次第)和名詞灌頂(修大圓滿)。<sup>5</sup> 灌頂為受持金剛乘密法之階梯，所以能使受者獲終身解脫。除結緣灌頂外，初級灌頂即寶瓶灌頂，未受者不能接受二級密法灌頂(祕

---

<sup>4</sup> 本段主要節錄於《了生脫死—黎日光上師講座輯錄》：74。

<sup>5</sup> 本段主要節錄於《了生脫死—黎日光上師講座輯錄》：75。

密灌頂)；未受祕密灌頂者，不能受三級智慧灌頂(智灌)；未受智灌者，當更不能受四級名詞灌頂。此四種灌頂次第圓滿之時間遲速，自視學人之接受能力，及其成熟程度而有異。所以並沒有一定的時間限制、考核。從某一級要進階到下一級時，並沒有時程上的限制，但主要的考核機制就是上師，由上師來決定是否能夠接受下一級的灌頂。自己要了解自己的修行程度，有沒有達到規定的資格，再向上師請求，上師會觀察其修行程度，再決定是否能行。

金剛乘學會比較主要的法會有以下五種：「(一)傳法灌頂法會<sup>6</sup>，(二)會供法會<sup>7</sup>，(三)度亡法會<sup>8</sup>，(四)布薩法會<sup>9</sup>，(五)密宗經典教授法會<sup>10</sup>。」<sup>11</sup> 除此之外，尚有長壽佛法會、放生法會、咕嚕咕叻法會，使參加者增福添壽。

西藏密宗本身是非常注重修行次第的，若想修成正果，就必須一步一步慢慢來，在台灣為符合民眾的心理，會舉辦較多的灌頂法會，但「金剛乘學會」的做法並不是只讓信徒灌頂而已，在灌頂之前要先修法，灌頂完還有密法的開示，既不會影響到西藏密宗的本質，也不會只是進行徒有表面的宗教儀式，而是採用折衷的方法，主要就是希望信徒們能從中學習到佛理。

#### 四、對外宣教活動

「金剛乘學會」對外宣教的活動大致有下列六種：

---

<sup>6</sup> 不定期舉行。由上師親自設壇灌頂以傳授密法，所傳授的有初級灌頂(寶瓶灌頂)、二級灌頂(祕密灌頂)、三級灌頂(智慧灌頂)、四級灌頂(名詞灌頂)。其他如護法、財神法、拋斡法等多種灌頂。

<sup>7</sup> 會供是於佛前陳設供品，供養十方諸佛菩薩護法等，用以迫己之貪嗔癡，增己之福慧。

<sup>8</sup> 本為西藏密宗所獨有之度亡大法，且公認以甯瑪派所修之法最為殊勝。是以上師之功德力，諸佛之加被力及法界之真實力加持而行之，使亡者超脫六道，永不輪迴。

<sup>9</sup> 布薩，義即誦戒。戒律為佛法之基礎，故密宗弟子必須嚴守戒律。每月聚會誦戒一次。布薩時，十方諸佛共知共見，故功德殊勝。

<sup>10</sup> 不定期舉行。由金剛上師依據西藏密宗之經典，宣講密宗之甚深教理並開示法要，使修行者能依經典及口訣修行，不落入邪見邪行。

<sup>11</sup> 引自《西藏密宗初階(一)》，頁 26-27。

- (一) 藉由上師的開示法會以及其知名度的號召力，吸引和上師、學會的有緣者。
- (二) 經常向外舉辦「靜坐研習班」，吸收一般想改善身體健康的人。
- (三) 向外不斷公開演講「密法大要」及各種結緣灌頂，吸引對西藏密宗有興趣及好奇的人。
- (四) 定期發行「金剛乘季刊」，免費供人索取、訂閱，藉由這個方式吸收另一部分未能直接參與學會所舉辦的各種弘法活動的人，也能藉此打開學會的知名度。
- (五) 成立「密乘出版社」，出版關於密宗的書籍，以這個方式吸引廣大的讀者群，引起讀者對密宗佛法的好奇、興趣及研究，甚至參與學會各種的傳法活動。
- (六) 請報社、雜誌記者，以報導的方式將學會的例行法會訊息、傳法的內容、時間、地點及聯絡方式...等公告。讓讀者們知道，引起他們參加之機會，藉此擴大吸收各階層人員。

### **第三節 轉進文化事業的契機**

為使佛教密宗教理可以發揚光大，並與世界接軌，遂其開發文化事業。早期劉上師對內打下了良好的基礎，而黎上師延續劉上師的精神，更進一步的向外擴展文化事業。

一、早期劉上師住世時成立的文化事業：

(一) 密乘出版社

出版「金剛乘全集」三套，每套五種，計十五本。另《佛經選要》、《大幻化網導引法》、《西藏古代佛教史》、《諸家大手印比較研究》...等二十多種佛教書籍。

(二) 金剛乘季刊

定期三個月出版一次，免費贈閱。內容於密法要節，應有盡有，可以公開的秘密就會盡量公開，所以深受眾多讀者的歡迎，以國內尤甚。



### (三) 密法反哺基金

大陸經過數十年的變亂，文化盡受摧滅，尤其宗教思想，更是受到全面的毀滅，宗教信仰受到干涉，所以更談不到佛典的流通。自從宗教信仰自由開放之後，民間宗教團體及寺廟已漸漸復甦，尤其是寺廟經過長期摧殘，大部分破爛不堪，重修及保護是在所必需，尤其佛教書籍更是難求，故有密法反哺之舉，深受佛教界所推崇擁護。

二、目前黎上師延續並擴展的文化事業：

(一) 新寶藏出版社—出版書籍包括：「吾心忠告」、「敦珠法王最後祈禱文」以及「四法寶鬘」等。

(二) 大圓滿廟法訊期刊—大致來說，以發布密宗山大圓滿廟的法訊為主。

(三) 翻譯中心—主要是將佛學論著英文翻譯成中文、藏文翻譯成中文。

(四) 一切法即佛法，朝多面向發展

1、定期於大學演講。

2、參與「國際佛學論壇」，並發表論文。

3、邀請各領域的專家學者來演講，例如：佛學、醫學以及經濟等。

4、舉辦暑期藏傳佛教研習營—目的為向下紮根、向上成長。

(五) 大圓滿廟畫冊—大圓滿廟內佛像及壇城的壁畫彩繪

畫冊內容大致為：

1、法源、傳承

2、敦珠新寶藏

3、大圓滿廟內壁畫之壇城。

並在印製完成後，將分送世界各個圖書館等。一則可以弘揚「敦珠新寶藏」，二則可以傳承於後世，能藉由畫冊讓其他人對密宗、對金剛乘學會以及大圓滿廟能有所認知瞭解。

(六) 西元 2013 年，金剛乘學會六十周年預備出版特刊。另外此時也是福德法幢金剛上師百歲冥誕，也預計出版專輯永緬懷念。

## 第四節 「金剛乘學會」的弘法核心—「密宗山」

密宗山是「金剛乘學會」一個很重要的傳法道場，它位於山中，給人一種清幽、殊勝的感覺，很多重要的法會、灌頂、儀式以及會內各種會議都是在此地舉行。

### 一、得名由來

密宗山位於台南縣南化鄉菁埔寮，佔地十甲。界內有大、小二湖，可曰日、月，明湖山色，宛若世外桃源。其周圍高山環繞，猶若蓮瓣，此地正是《蓮師七支祈請文》中所謂之「啤瑪給薩」，即蓮花的胚蓬，於此立塔、建寺，都將得大成就。民國七十七年經本山的遠永導師—福德法幢金剛上師勘定購置，即著手規劃，擬成為一完整的甯瑪弘法道場，遂命名為「密宗山」。

### 二、閉關中心

密宗山的購置，最初是想要開闢一個閉關中心，以供港、台成員閉關之用，為加持此山為一實修道場，首先於七十八年三月修上師關房一間，七月完工，福德法幢金剛上師閉關百日與以加持。翌年完成護關房及福利社各一間。至今閉關修行者已逾三百人次，閉關日數已逾六千日，閉關已成為學會成員年度課程之必修課。

### 三、菩提塔

為了使國土得到加持、國泰民安以及在此修行者亦可成就，更為對敦珠法王的追思，按藏密傳統—先建塔後建廟的傳統，福德法幢金剛上師於 80 年間倡建

菩提塔。為求一切圓滿，透過敦珠佛母覓得一位完全熟悉建塔儀規之錫金大喇嘛—色拉杜德仁波切，來台督建。此菩提塔悉依藏式建築，與北平妙應寺之白塔遙相呼應，意義非凡。

#### 四、大圓滿廟

為了紀念始傳大圓滿教法到漢土的三位恩師—諾那呼圖克圖、貢噶法獅子及敦珠法王，也為了令大圓滿教法能於漢土生根茁壯，福德法幢金剛上師乃倡建大圓滿廟。此廟乃參照印度噶林邦祖師廟之結構比例，整個型式仿蓮師桑多巴利宮而建。廟分三層：一樓四方形為化身殿，供奉蓮師、釋尊及藥師佛；二樓八角形為報身殿，供奉十一面觀音；三樓四方形為法身殿，供奉普賢王如來。廟裡壁畫所繪，即為《敦珠新寶藏》的三根本壇城，畫師們技藝高超、布局嚴謹，稱之為藏傳佛畫之瑰寶，絕不為過。

#### 五、施燈房

點燈其實就是在為自己增添福報，在《分別善惡報應經·卷下》有提到：「若復有人施燈供養佛舍利塔，獲十功德。云何十種？一、肉眼清靜；二、獲淨天眼；三、離於三毒；四、得諸善法；五、聰明智慧；六、遠離愚癡；七、不墮黑闇三塗；八、尊貴自在；九、往生諸天；十、速證圓寂。如是功德，施燈供養佛舍利塔獲斯勝報。……」根據研究者的參與觀察發現，「金剛乘學會」的會員非常喜歡點燈，他們深信每點一盞燈，就能開啟自己的智慧，讓光明讓亮自己的心。

#### 六、蓮師摩尼輪<sup>12</sup>

##### (一) 緣起說明：

學會現任導師黎上師領導港澳台共六個學會同學修持敦珠新寶藏法要，並時

---

<sup>12</sup> 引自金剛乘學會網址

<http://vajrayana.org.tw/index.php/2009-04-26-16-36-13/2010-01-04-18-52-25.html>

刻關心密宗山大圓滿廟整體規劃與大廟周邊設施之設計規劃，遂於 2008 年(民國 97 年)初邀請噶林邦祖師廟施靈倫度喇嘛協助於尼泊爾訂製摩尼輪 216 座，並安奉於大圓滿廟一樓化身殿四周迴廊，莊嚴此蓮師道場。

(二) 大圓滿廟安奉摩尼輪功德：

「專心至誠以啟請 清除罪業諸障難  
遣除世間諸災障 永息世界刀兵劫  
恆轉蓮師摩尼輪 百千萬億功德具  
殊勝菩提心生起 圓滿勝法諸大願」



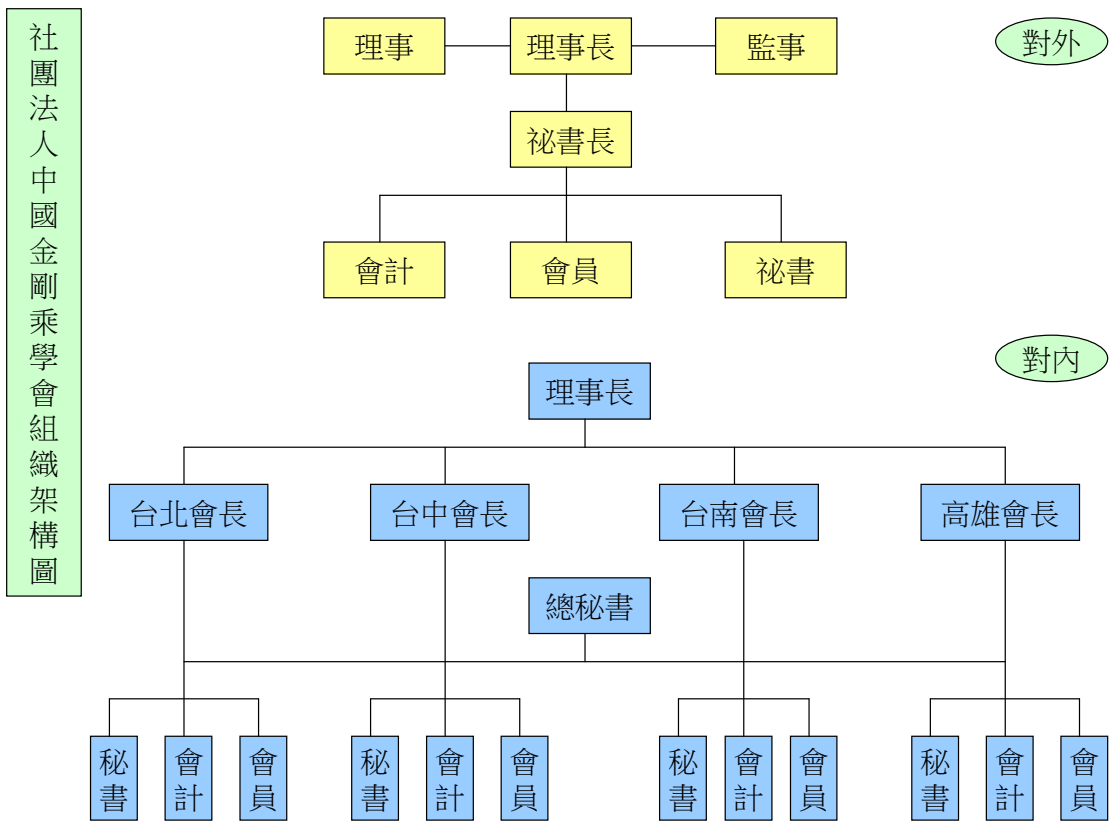
蓮師開示云：

「念誦蓮師咒百千萬億數，其功德和力量不可思議。所處之處的一切疾病、苦災、兵災、武器之災、戰爭、凶年、惡兆全部消除，風調雨順，帶來吉祥與殊勝。轉動經輪所發聲音，凡所聽聞者、或觸經輪影者，能於剎那間清淨其罪業。」

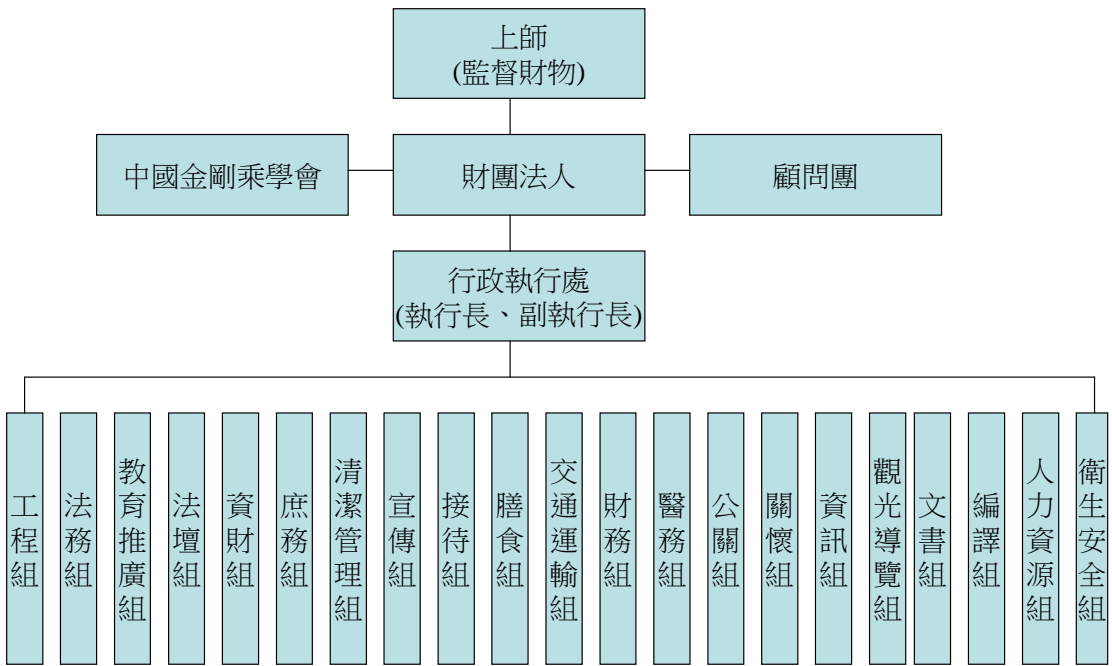
## 第五節 組織策略及其結構轉變

「金剛乘學會」總共有六個學會，而它並不是一個各自為政的組織，而是屬於科層式的組織，是由上而下以上師為中心的權威式領導風格，各個分會的傳教政策和傳教範本都是按照上師所規定的方式進行，所以各個學會的同質性相當高，比較不同的是除了學會之外，尚有台南南化的密宗山，它的管理是由會員們選出理監事會，每年都會在密宗山開會，商討廟內事務。

從民國 81 年開始，到內政部註冊，正式名稱為「社團法人中國金剛乘學會」包含台北、台中、台南及高雄金剛乘學會(台灣地區)。並於民國 99 年再向政府登記成立「財團法人密宗山大圓滿廟」。其組織架構圖如下：



財團法人密宗山大圓滿廟組織架構圖



自成立「社團法人中國金剛乘學會」開始，即有會員大會，理、監事會，常務理事及監事聯席會議，一屆有三年，每六個月會召開一次會議。

會議	與會人員	會議內容
會員大會。	所有會員均可參加。	選出理事、監事及其他幹部。
理、監事會議。	只有理事和監事可以參加。	由理事們選出常務理事。 會議內容大多是在討論會務決策，審查會員資格，經費收入，預、決算等事項。
常務理事及監事聯席會議。	只有常務理事和監事可以參加。	由常務理事互選出一位理事長。 策畫會務工作之推行。

基於希望能廣為傳教，並且盼望密法能被台灣民眾所接受，因此開始改變傳教的策略，讓密宗由封閉轉向開放，在這個過程中，西藏密宗也用了許多民間宗教的元素來運作。「金剛乘學會」在民國 63 年左右以開設靜坐班來公開傳授「靜坐法」，以此吸引信徒入門，修習靜坐法可以讓身體的經脈順暢、並淨化身體內的菁華，以細微的脈、氣點來引導較為粗糙的身體，讓身體各處經脈通暢，使身體更為健康。靜坐法現在在台灣很盛行，研究者在參與觀察時，有很多學會的成員告訴研究者：靜坐可以幫助自己思考，而且能讓自己的心沉靜下來。例如：棒球國手陳金鋒每次在上場比賽前，也會靜坐使自己頭腦保持清醒，藉此發揮實力順利結束比賽。在西藏密宗裡，靜坐法是非常神聖的修行方式，此法具有修身修心之功效，可使大眾身心獲益，一般人是不能隨意學習，只有已經通過二級灌頂的人才資格修習，但金剛乘學會的導師福德法幢金剛上師除了想讓密法更為普及化、更重要的也希望所有人都能身體更健康，所以開放一般民眾來修習靜坐

法，藉由靜坐來引導信徒們進入密宗，並增加他們在宗教方面的知識，讓他們能內化並善用這些資訊，最終成為金剛乘學會的一員。這種不同於西藏的傳佈方式，也可以算是新興宗教特質的一種。

西藏密宗這種傳佈方式很像民間宗教，在台灣有很多民間信仰或其他宗教信仰，在最開始的時候，是以累積信徒們對於宗教方面的知識與認同感，透過這樣的方式來吸收信徒。例如：他們會在佛寺或附近開設才藝班，讓學童們學習才藝，但其實他們最主要的目的是想藉此吸收信徒，因為家長在接送孩子的過程中，常會與廟宇有所接觸，也比較可能參與其活動，不知不覺就會逐漸成為此教派的一份子，並在潛移默化之下吸收教義，這些宗教團體以初步、入門的方式引導信徒逐步踏入教派，運用看似尋常的方式，逐漸讓他們了解宗教的涵義並更了解組織，透過這樣的方式吸引信徒加入，將會使信徒比較不會游離，而一直持續信仰著。其中最多是以放生的方式吸引信徒加入教派，他們發佈有放生法會，主要是提倡藉由放生來消除自己的業障，同時也可以增加自己的功德，最重要的一點就是，即使不是信徒也可以參加，以這樣的方式吸引很多人去參加他們的放生法會，因為他們定期會舉辦放生法會，這些參加的人們，參加過一次覺得很不錯，可能就會邀親朋好友下次再一起去，無形中不只是信徒人數增加，同時這些人也會根深在這個宗教團體裡，成為其中的一份子。

另外，「金剛乘學會」也很注重家庭教育，希望父母以身作則，把所學的佛法道理應用於家庭中，如此可使自己的兒女耳濡目染於佛法的薰陶中，而來自動學佛，這是最佳的弘法方式。研究者在參與觀察時，曾參加每個星期日早上八點半開始的會供法會，法會是由學會裡的成員一起在佛堂內修法，法會後就是彼此交流情感的時間，學會成員彼此之間非常熱絡，好像家人一般的訴說彼此的近況、閒話家常。在過去幾年來，「金剛乘學會」透過靜坐、放生、家庭教育等方式與信徒作接觸，而這些活動都是符合世俗大眾所能接受的文化資本，因此學會

似乎可以透過這個機制與大眾做個結合。

## 第六節 組織活動及規劃

除了每月固定的布薩法會、會供法會，以及農曆初十、二十五日的法會等，另外也在密宗山規劃年度大型法會活動。

### 一、密宗山大圓滿廟於西元 2010 年所規劃之活動

#### (一) 元月份

1. 密宗山大圓滿廟勝住(開光)八週年慶祝活動。
2. 阿彌陀佛公開結緣灌頂。
3. 無死生命精華—長壽祈福法會。

#### (二) 二月份

1. 跨年除夕團圓法會—喜辭舊歲、笑迎新年。
2. 新春祈福暨團拜法會—普慶開景途、大地轉新機。
3. 大型放生法會暨加持新春長壽祈福壇城—祈禱世界和平，永息疾病兵災劫難。

#### (三) 四月份—清明大幻化網金剛薩埵超度法會。

#### (四) 七月份—介紹「了生脫死」新書發表會與上師開世。

#### (五) 八月份

1. 舉辦第一屆敦珠新寶藏夏令營活動—針對學會新進年輕會員，進行講習與傳法之研討，藉由認識基本教義與正知正見，建立正確的基本學理與修持次第，輕鬆愉快的學習藏傳佛教。
2. 顯密智慧講座—邀請林崇安博士講授「大般若經與現觀莊嚴論的要義」。
3. 除障祈福法會—盂蘭大幻化網金剛薩埵(摧壞金剛地獄唯一法手印)超度法會。



(六) 九月份—養生與醫療講座—邀請崔玖博士講授「連接身心靈的一根天線--生物能信息醫學」、「花精與花魂」。

(七) 十月份

1. 消災延壽鄔金藥師祈福法會暨大型放生法會。
2. 楚英窩錫(法界光)金剛上師陞座十三週年紀念法會。

(八) 十一月份

1. 經濟金融講座—邀請證券交易所董事長薛琦博士講授「經濟與道德--財富與快樂」專題演講。
2. 智慧甘露講座—楚英窩錫(法界光)金剛上師講授「智慧甘露--當修行人遇上生活」講座。
3. 黃財神公開結緣灌頂與增益財寶法會。

## 二、密宗山大圓滿廟於西元 2011 年所規劃之活動

(一) 元月份—千萬菩提千萬心--大圓滿廟勝住九週年慶祝活動。

1. 無死生命精華—長壽祈福法會。
2. 千萬眾生大型放生法會。

(二) 二月份—新春開年蓮師壇城祈福法會。

1. 跨年除夕法會。
2. 辛卯年新春法會。
3. 立春祈福法會暨大型放生法會。

(三) 三月份—大圓滿廟蓮華生上師摩尼輪動工法會。

(四) 四月份—清明大幻化網金剛薩埵(摧壞金剛地獄唯一法手印)超度法會。

(五) 六月份

1. 綠度母公開結緣灌頂法會。(地點為澳門金剛乘學會)
2. 楚英窩錫(法界光)金剛上師開示法要。

(六) 七月份—大白傘蓋佛母公開結緣灌頂法會。(地點為高雄金剛乘學會)

(七) 八月份

1. 舉辦第二屆敦珠新寶藏夏令營活動(依年齡學歷分梯次舉辦)。
2. 除障超度法會—孟蘭大幻化網金剛薩埵(摧壞金剛地獄唯一法手印)超度法會。(結合南化區南化里與西埔里)

(八) 九月份—釋迦佛公開結緣灌頂法會。(地點為台北金剛乘學會)

(九) 十月份

1. 馬頭金剛灌頂法會。(地點為台中金剛乘學會)
2. 楚英窩錫(法界光)金剛上師開示「了生脫死」以及「智慧甘露」二書。(地點為台中金剛乘學會)
3. 「四臂觀音」與「楊枝淨水觀音」公開結緣灌頂法會。(地點為香港金剛乘學會)

(十) 十二月份

1. 大圓滿廟勝住十週年系列活動-密宗山大圓滿廟回顧展—消災延壽鄔金藥師暨無死生命精華長壽祈福法會。
2. 楚英窩錫(法界光)金剛上師開示「四法寶鬘」法要。

三、密宗山大圓滿廟於西元 2012 年所規劃之活動

(一) 元月份—

1. 大圓滿廟勝住十週年系列活動一
  - (1) 密宗山大圓滿廟回顧展。
  - (2) 消災延壽鄔金藥師暨長壽祈福法會。
2. 大圓滿廟勝住十週年系列活動二
  - (1) 跨年除夕法會。
  - (2) 壬辰年新春法會。
  - (3) 新春祈福大型放生法會。

(二) 四月份

1. 清明大幻化網金剛薩埵(摧壞金剛地獄唯一法手印)超度法會。
2. 大型放生法會。

(三) 五月份—釋迦牟尼佛初級結緣灌頂法會。(地點為澳門金剛乘學會)

(四) 六月份—開示「第三屆世界佛教論壇論文」以及「釋迦牟尼本尊修持儀軌」。(地點為台北金剛乘學會)

(五) 七月份

1. 「生命與心靈啟發」夏令營—活動完全免費(含教材、書籍、旅遊平安保險...等)，課程為期五天四夜，對象為大專生、教師(可申請教師研習時數 22 小時)、及社會大眾(具大專學歷)。
2. 開示「大白傘蓋佛母儀軌」以及黃財神公開結緣灌頂法會。(地點為高雄金剛乘學會)

(六) 八月份—盂蘭超度法會。(結合台南市南化區)。

(七) 九月份—黃文殊菩薩大型公開結緣灌頂法會。(地點為台北金剛乘學會)

(八) 十月份—開示「馬頭金剛儀軌」、白衣觀音大型公開結緣灌頂法會以及台中龍井麗水漁港大型放生活動。(地點為台中金剛乘學會)

(九) 十二月份—傳授「西藏密宗靜坐法」以及金剛薩埵公開結緣灌頂法會。(地點為香港金剛乘學會)

## 第七節 面對現代社會的宗教角色

宗教是由人類內心的向上意欲，在不同環境的約束下，經由各種特殊經驗而展開。人類的思想與情感交流，語言是一個重要的工具，如何成為世界的共通語言，善用文字、圖畫等，也可以結合網路資訊，設計一套理論與實踐配合的電腦軟體，藉著網路而達到推廣、宣傳宗教教育的目的，以此吸收信徒。研究者認為 Facebook 中充滿人氣的熱門遊戲「開心農場」，或許可以將宗教概念生活化，融

入遊戲中，讓他不再只是學術研究的主題，使之理論與實踐互相配合，真實落地生根而成為生活的傳統。重點放在實踐應用上，簡潔有力的傳達它的精神，吸引人們的認同，並擴大其影響，終至人間淨土圓滿實踐。

因此在理論與實行方便上，有以下特點：<sup>13</sup>

- 一、隨機適應：人類不論在個性、知能、興趣與習慣都是很不一樣的，所以應該用不同的方法來指引不同的信徒，正所謂因材施教，所以宣揚宗教不但要「知法」，而且還要「知時」、「知眾」。
- 二、強化自己、淨化自己：宗教的價值在於使人從信仰、傳承、修持、弘揚、住持中，強化自己以勝過困難，淨化自己以達成至善的境界。
- 三、自由抉擇：宗教是適應不同根性的，或鈍、或利，或頓、或漸的。宗教應該要尊重信徒的自由思考，在不同的義理中，有批判、抉擇的自由。
- 四、兼容並蓄：除了必須保持自己宗教的完整性與原則，對其他宗教必須抱持寬容的立場，與以尊重，進而影響他們，引導向上完美、崇高的境地。
- 五、契理契機：適應時代的需求，教義與經驗相互結合。適應當今的群眾心理，及不同民族文化的特殊性融會貫通，在適應環境中，條理嚴密、適應潮流、除舊更新、平等尊重，並著重於自身的反省，充實建設正面文章，少作破壞性的批評。從這中間透露自己所想要提倡的，方便引導，以希望潛移默化，達到弘傳佛法及淨化人心的目的。

---

<sup>13</sup> 參考自印順法師 345-348。

## 第四章 金剛乘學會的信仰脈絡

### 第一節 信徒參與學會的促因及信仰詮釋

「金剛乘學會」剛成立初期，是以開設「靜坐班」公開傳授「靜坐法」來吸引會員入門，修習靜坐法可以讓身體的經脈順暢、並淨化身體內的菁華，以細微的脈、氣點來引導較為粗糙的身體，讓身體各處經脈通暢，使身體更為健康。而靜坐法在西藏密宗裡是一種非常神聖的修行方式，它具有修身、修心的功效，對於人們的身心有很大的幫助，其實靜坐法是無法讓一般人隨便修習的，只有符合二級灌頂<sup>14</sup>的人才資格修習，但金剛乘學會的導師福劉上師除了想讓密法更為普及化，更重要的也希望所有人都能身體更健康，所以開放一般民眾來修習靜坐法，藉由靜坐來引導信徒們進入密宗。所以有很多的會員，都是因為修習靜坐法而加入學會的。而大部分的會員，在進入學會之前都有宗教信仰，其中以佛教的比例最多。

#### 一、初次接觸學會的機緣

在訪談了許多會員之後，對於他們會進入學會的機緣，總體來說有三種類型：第一是進入學會不同的方式，大致可以分成三類：首先為親戚、朋友的人際網絡，透過他們的介紹、牽引而加入學會；其次則是透過報章媒體，看到張貼的宣傳單引起興趣而加入；最後是因為一些特殊機緣而發現學會，並對其產生興趣因此結緣者。第二是基於一些重要因素，例如有些是比較有自我選擇的特質；第三則是有些會員基於自己察覺內在有所變化，讓他更確定要加入學會。

根據研究者對於學會會長及一些資深會員訪談的結果，他們表示就比例上而言，透過親戚、朋友而加入學會的比例最高，例如，一位受訪信徒(06)表示：

---

<sup>14</sup> 在密宗，灌頂是有所謂的分級制，其中以四級為最高，至於詳細的分級內容在後面會再解釋。

我是自己請佛經回來看、自己做研究的，顯教的，像金剛經、地藏經、普門經、阿彌陀經，我就看這四本看很久...因為我是做木工的，那...給他工作的時候剛好是這裡面的兄弟...其實就是這裡面的師兄弟，我遇到然後去做裝潢啊，他就介紹我進來了...好像進來就皈依了。

這位受訪信徒平常就會閱讀佛教經典，可以說明他對於佛教是比較有興趣的，所以他會選擇同質性的宗教，因為對他來說這是比較不具風險的宗教，當偶然間透過人際網絡，工作上朋友介紹的這個機緣，他就抱著試探的態度前往學會，當他評估這個宗教團體符合自己的喜好、需求，就會選擇加入這個學會。

接著是透過報章雜誌等媒體而認識學會，進而加入學會，例如，受訪信徒(11)表示：

是一個同事的太太那時候他去...那時候叫做健康中心，那時候叫做軍公教人員的公保中心，他在那邊拿到我們學會的宣傳單...當初就是因為那時候想學靜坐...我參加這個佛教的時間很短，在顯宗那邊大概只有一年的時間，所以有很多的詞彙或專有名詞並不是很清楚，到了學會之後，師父剛好就是從最基礎的一直一點一點的提。當然因為有很多不同的程度，師父也常常講過不同的程度，但是他不能夠將它區隔開來說怎麼樣怎麼樣，但是他會每一次不厭其煩的讓我們能一直記、一直記這樣。

這位受訪信徒拿到學會宣傳單的時候，就直接來學會學習，同時也因為上師是從最基礎開始教授起，循序漸進的方式讓他愈來愈了解一些之前所不清楚的觀念，因而就此加入學會。從這個例子我們可以看到，會員是會因為報章媒體的宣傳而加入學會。

最後則是基於一些特殊機緣、因緣，因此加入學會的比例，相較於上面就比較少一些。例如，受訪信徒(08)表示：

那時候住在這附近，從這邊經過，什麼金剛乘學會，這可能是在講金剛經的，第一次見到之後，第二次要來，奇怪怎麼繞都找不到，找了兩三個月找不到我就放棄了，隔年上師就在教導靜坐法...後來就看住址啊，就找找找，原來是在這邊喔，我找了那麼久都找不到...

這位受訪信徒從一開始的不以為意，到後來想認識卻尋找不到，偶然得知附近要開設「靜坐班」的事情，才赫然發現此處就是之前找不到的地方，所以就加入了學會。

一個人所生長的居家環境，並不是決定他一定會去接觸某一種宗教的理由。居家環境並不一定會影響信仰，反而是一個人的自我興趣，甚至是跨越生活環境的影響，這些都是可能影響的因素之一。例如，受訪信徒(04)表示：「我夫家是拜道教啦，那我娘家是沒有什麼宗教信仰。...我不太喜歡他們拜拜的程序，...我覺得找一個比較接近然後又不會違背老人家的意思。...是我親戚介紹的。」這位受訪者起初並沒有宗教信仰，而他的夫家是信仰道教，嫁入夫家之後，並沒有受其生活環境的影響來選擇信仰的宗教。後來當親戚介紹他進入學會的時候，他覺得西藏密宗沒有很繁複程序這一點，很符合自己的想法，而且又不會違背家中長輩，因而選擇加入學會。

由此可知，雖然受訪信徒(04)的居家環境都是道教的環境，可是道教的環境並不會使他去接觸道教，他的選擇具有自我強烈的喜好需求，他會選擇自己有興趣的宗教。又例如另一位受訪信徒(03)表示：「進入這個學會是我自己要求說我想要瞭解的，嘿，是我自己要求的。」言語中透露出，他很強烈的表示是自己要求朋友帶他進來學會的，可見他對於學會有著一份更濃厚的興趣與認同，這是屬於自我意識、自我追求較高的類型。在他們的選擇上都有很強烈的自主性，並都具有相當自我宗教的要求，這很符合新興宗教中靈性訴求強調的自我選擇、自我決定。

會員是經過各種不同的方式認識學會，雖然這些機緣是一個管道，但大家都是相當明確並主動的，透過個人的興趣偏好，表現出自我決定的特質，而不會被自己的階級、教育或家庭條件所限制。在有相當自我選擇意識下，去決定嘗試並接觸，所以被迫加入的例子幾乎沒有。會員本身的生活環境跟自己的興趣，是促使他有一定動機去嘗試接觸的一個重要原因。在上述的例子當中，雖然接觸的方式不太相同，但可以發現他們加入學會的潛在因素之一就是靜坐，例如上述的受訪信徒(08)跟受訪信徒(11)，兩位會員都是因為想學靜坐、對靜坐有興趣，在偶然的機會下，遇到相關的朋友或者是注意到傳單訊息，因此而加入學會。也有一些會員是因為他本身對佛經、對於密宗的修行就有興趣，例如，受訪信徒(09)表示：「我在之前在讀菩提道次第法論，我同學他就是在周德師兄那邊，後來他就是跟我介紹...就等於說我們金剛乘學會，後來就是這樣的機緣就開始接觸這樣子。應該也算第一次就皈依了。」因為他們本身對於密宗、靜坐、或佛教經典等等就很有興趣及喜好，所以不論是親戚朋友介紹、報章宣傳或是個人特殊機緣，就很容易因此而接觸並進入學會。由上述的討論我們可以發現，不論會員是透過人際網絡、媒體資訊以及特殊機緣等方式進入學會，雖然進入的管道不一樣，但都具有相同的特質，即會員參加與否都有很強烈的自主性，都是在自我選擇意識下所作的選擇，他們認為此宗教組織符合他們的喜好及需求，而且獲得的利益將會大於本身所付出的代價，所以選擇此一學會。

## 二、進學會後的自覺改變

就研究者的觀察，一些會員在進入學會的過程中，最初會有一些促發的因素，類似因緣際會，他們在剛接觸的時候並不會馬上加入，反而會有一段觀望期，在此期間會有一個關鍵點促使他加入，例如發生一些事情，讓會員更確定要加入，並長期留在學會。例如，前述受訪信徒(08)者表示：

參加之後靜坐坐了半年，關節炎就好了，什麼時候好的我根本就不知道，通常人家一般說筋骨痠痛的不能吃香蕉，那次我想說已經好久不



痛了，那是不是真的好了，就故意吃香蕉啊，一根香蕉吃完之後隔了一二天也不會痛，就吃了兩根，還是不會痛，就確定已經好了，就對靜坐比較有信心，靜坐真的功效還是蠻好的，就加入了。

從這邊我們可以發現，其實初次接觸並不是決定他是否就此加入學會，他還是需要自己一些功效的自覺，就好比他認為靜坐對身體真的很好，也讓煩惱已久的關節炎就此痊癒，因此相信選擇加入學會，而這就是理性選擇論所談到的回饋，他進學會之後獲得了一些回饋，他發現自己改變了，變的比之前更好了。

在日常生活中，守戒非常重要，起心動念都會影響很多事，也因為相信因果循環，所以會時常反思並糾正自己的行為。例如受訪信徒(01)表示：

剛開始的時候我沒有那麼深的感受，那時候只覺得我要學佛法，我覺得這個是要做的，這是精神食量，我每天一定要做的，沒做就好像沒吃飯肚子餓的那種感覺。然後從學佛裡面會去反照自己，你是一個佛教徒，那些慈悲取捨的精神你有沒有？當我今天在做一件事情的時候，會拿來規範我自己，我會問自己你有沒有守戒？...我覺得學佛法之後會自己做內在的調整改變，會改變很多。然後你會很相信因果因為你真的看的很清楚，像很多事情你默默去做，不是我們刻意想要回報，可是很奇怪你就看出那因果在這。

因為宗教信仰，也相信因果，所以會時時刻刻反思並警惕、糾正自己的行為，可以說他的生活已經全然與密宗融為一體，成為無二無別。

在家人修學佛法，要注意一些觀念和做法，不輕視世間責任是其中之一。在金剛乘學會，劉上師訂立的四個原則中便有：「佛事法事重於個人私事」。但是在日常的工作還是要求我們認真地幹活。也不能損害到家庭生活，更不是疏離人與

人之間關係的藉口。盡心工作是修行的一種體現。<sup>15</sup> 密宗的修行要求在行住坐臥中守持正念，當下生活配合修行。例如，一位受訪信徒(10)曾表示：「我是覺得說修行和生活是不應該分開的。」所以對於這些會員來說，修行已然與他們的生活息息相關、密不可分。

宗教也有教化人心的作用，會員們藉由上師的開示，在實質修行與心靈層次上皆獲益良多。並在個人涵養、待人處事以及人際關係等方面學習成長。一位受訪信徒(10)表示：

我以前是將上師的加持認為...當作是理所當然，但是就是錯過了一個...就是錯過了上師的任何的一個加持...好像是說以前的話...就是不是很積極的去修行、去...上師所說的文思修方面的事，但是現在來講，我認為說當一個上師...我已經錯過了一個上師了，所以我現在會很積極的...希望能夠不要再錯過這一次...

這位受訪信徒自覺之前的行為是不好、是不認真的，應該要有所改變，所以必須要自律並加緊腳步。另外，會員認為能與上師相遇是很大的福報，要自律並加緊腳步去修行，同時祈禱上師讓自己早日成就。之前總認為一切事情都是理所當然，也不會珍惜所擁有的人事物，所以現在學會更珍惜自己所擁有。

自律並擁有正知正見是一件非常重要的事情，唯有自己先做好，才能修行成就。例如，一位受訪信徒(03)表示：

我覺得說...重要的在兩個字啦，以前劉上師有講過最重要的兩個字叫做「安忍」，這兩個字我覺得非常的重要，你一個人他如果沒有辦法安忍的話，他在現階段他非常的浮躁，然後你沒有辦法去...你連現在最基礎，比如你身邊的工作環境、人事物，你都沒有辦法處理好，那你

---

<sup>15</sup> 本段主要節錄於《智慧甘露—黎日光上師講座輯錄》：72-73。

沒有辦法再走下去了，那你就不要再講那些修行的什麼東西了。...信仰一個宗教最重要的是說，你得到的是什麼，是你處理態度，你處理事情的態度跟方法是一個正確的，你在一個正確的觀念跟正確的態度跟正確的做法下去做這些事情。...就是說因為你的態度都正確了，將所有的傷害減到最少，我覺得這個應該就是最大的收穫啦。

由此可以看出，這些會員在進入學會之後，之所以一直留在學會沒有離開，其實他們都有一個共通點，也就是他們都有強烈的自律性格，他們會開始反思自己、糾正自己的行為，自律的要求自己，不能犯戒。

在進入學會之後，除了會員們的自律性格之外，他們的自覺也會改變。一個人自覺會改變，他會強化自己對自己的要求，對於自己自律的生活以及規律的修法都會要求，其次是他會慢慢感覺到自己的改變，這兩個特徵是會員進入學會後很大的轉變。例如，一位受訪信徒(07)表示：

可能很多人不了解，看到我現在這樣好像都很和藹可親嘛，其實我的脾氣非常的暴躁...你在改變你不知道，佛法的力量是能夠化暴力為祥和就是這樣來的，很厲害的，所以佛法你不要小看它，它是無形中的，出自於內心的，你不需要刻意去做，自然長久累積下來很簡單現出來就是這個樣子...所以佛法在深植人心的部分，對社會的貢獻是非常大的，它能夠深入的時候，對淨化人心有非常大的力量，但是不要以一天、以一年、以二年的方式，而是要真正修行。

這位受訪信徒認為，佛法能轉化自己的身心靈，在潛移默化的過程中可能不自知，隨著時間流逝才會訝異自己的轉變。另一位受訪信徒(06)也表示：「上師加持我的東西很多，皈依的時候、加持以後，生活上有顯著改善，有點...比以前進步，收入比較多、生活正常。」這些會員們，在深信上師功德加持的基礎下，相信那個無形的力量能讓自己變得很祥和，建立起對自己的信心，並擁有突破困難的力量，遇到任何挫折都會往好處思考，不會怨天尤人，在努力之下，只要有一

點點的收穫，就更相信上師的加持力也相信自己，在這種正向的循環中一點一滴的改變自己及家人的生活。由此可見，不論心靈亦或物質，宗教的力量都深植於人心，並與生活密不可分。

就自覺、自我改變上，他認知自己的不足也覺得自己似乎可以超越這種負面的感覺，這似乎與齊偉先在 2010 年研究中所提到的修行性宗教的兩個自省特質很接近<sup>16</sup>，可是在本文這個研究裡面，研究者發現唯一不同的地方是受訪信徒非常相信上師的加持，他們認為自我的改變是需要上師的加持力，雖然在修行性面是一樣的，而且看起來是有自覺改變，但在金剛乘學會，他這種改變的力量很強烈的指涉到上師的加持。

### 三、未離開學會之因素

其中我們也發現大部分的受訪者之前都有宗教信仰，為何會產生宗教信仰的轉變，是什麼樣的因素讓他們選擇學會，又是什麼樣的理由讓他們至今仍選擇留在學會，這是研究者接下來所要探討的。

很多會員選擇留在金剛乘學會，大多都是基於崇敬上師、和上師相應並想追隨上師修行。例如，受訪信徒(02)表示：「師父的開示就是融合於日常生活當中啊，因為密宗所謂修行，就是把修行的法門融入在生活行、住、坐、臥當中，使修行和平常的生活融入無二無別。」這位受訪信徒認為，自己的生活 and 密宗是密不可分的關係，已然融合於生活當中，而且在生活中就可以實踐密宗，再加上深信上師無上的加持力，感覺自己和上師非常相應，所以也就沒有所謂離不離開的問題。另一位受訪信徒(06)表示：

因為我懺悔也是有很多改善，包括很多大的事情，我車禍好幾次都...

---

<sup>16</sup> 在這些不同的自我省視的訪談中，可清楚地發現，當事人所談的感受有兩項共同點：(1)認知到自己內在的不足、卑微，以及(2)認知到自己超越這種負面感覺的可能性。(齊偉先，2010: 24)。

人家都很嚴重，像我二哥一車禍就走了，拖了半年、一年就走了，我車禍好幾次都小問題，也是師父加持的力量。你看這手指，被那個吊物體的鋼索弄到手斷了，...其中一個木工師傅就送我到空軍醫院那邊去縫，進電梯的時候就差點昏死過去了，那時候我就忍痛觀想上師的臉，我一下子...人很離奇一點，沒有三秒鐘，白光、金光照射，用跑的都不會痛、就不會痛了，不然一直痛得要暈死了。那時師父在出力，所以我個人經過很多東西...

這位受訪信徒認為上師常在他最需要的時候出手幫助他度過難關，幾乎每一次都能大事化小、小事化無，所以對於上師是深信不疑的，自然不會選擇離開學會。而另一位受訪信徒(10)表示：「對，我們只是認為說你既然皈依上師的話，就依指上師...一直...就...一直走下去...」這位受訪信徒對於其他宗教並沒有排他性，他只是單純認為既然已經皈依了這位上師，就要相信、並追隨上師，如果沒有信任，又如何能修行成就，深信在上師的加持之下，最終能修行成就。還有一位受訪信徒(11)也表示：

後來慢慢的有時候在這邊久了，修法、上師相應，或者是遇到什麼境界的時候，一下子就出來了，有很多的場合在跟...上師有時候只是或許是一個眼神或許是什麼，真的覺得就是那個是我們...對，那就是有脈絡，從前就是已經相識的，從前就是我們的上師，所以他這個老師是一直、一直下來的。

這位受訪信徒提及因緣，他認為自己與上師在前世就已經相識，而上師一直是他的導師，順著這個脈絡下來，相信上師、追隨上師，對此從不懷疑。可見上師對於金剛乘學會的會員來說，是個非常重要的角色，是所有會員的精神領袖，擁有凝聚會員們的力量，會員們對上師深信不疑的態度，致使他們永遠留於學會，沒有二心。

留在學會的原因，除了基於上師因素之外，也有會員對於留下與否做了理性的判斷，他認為留下來是值得的，因為他已經從中獲得某些回饋。例如，一位受訪信徒(05)表示：

覺得其他的宗教就是念佛或者靜坐就這樣子而已，然後反正你就是傻傻的唸，傻傻的坐就是這樣子而已。那後來就覺得密宗不錯，就是可能比較不一樣。除了你傻傻的坐之外可能還有其他的那些開示，其他那些更有層次這樣子。然後也會...比如說你要念多少或者怎麼樣你才可以...或者說你修法修多少...或者說你有感應或什麼的...那是其次啦，然後你才可以一直進階上去嘛。阿以前那淨土宗跟禪宗，你就是參加法會然後就是念佛然後一直拜，就是這樣而已，當然那也有感應，但是那種跟這種不是很雷同，那種好像是心靈上比較沉靜那一種的感覺，參加那種的話。然後密宗是好像是在用考驗的。

上述這位受訪信徒認為，進來學會除了緣分之外，那一份心是很重要的。並認為學會從基礎教導起的方式令他很受用，認為這種有結構的教導方式很好，只要循序漸進，一階一階的修行上去即可，整體感覺有目標，不會無所適從，不知所以然，是有方向而非盲從，再加上上師定期會開示、講解佛法，讓會員能更了解自己所修行的內容，基於這樣的原因而選擇留在學會。換言之，會員們相信上師，並認同學會，是根留於學會的最主要因素。

很多宗教游離者，大多是對於參與的宗教團體感到困惑而引發不信任感，包含經典、修行及生活...等，而金剛乘學會在這方面有一個良好的機制，能解決會員們對於學會的疑問，促使他們常留學會。當會員想求法或對於佛法以及修行上有任何問題的時候，都會找學會的會長或是資深的會員詢問，倘若會長及資深會員無法回答的時候，會長就會代表大家去請示上師，再將上師的回答轉達給會員們知道。例如，受訪會長(02)表示：

訪談者：可是並不是每一個人都可以見到上師啊，因為上師有時候會

在香港啊。

受訪者：那個時候你就可以事先跟會長報告或者怎樣啊。

訪談者：然後會長代表去...

受訪者：對啊。

訪談者：所以有可能是會長代表去？也有可能是自己去？

受訪者：對對。

由此可知，會長是上師與會員良好的溝通橋樑，無論任何問題都可以透過會長與上師溝通，甚至會員也可以直接請示上師。所以當有會員感覺自己信心不夠或覺得自己不夠精進時，都能有個管道解決，這個機制促使會員們能常留於學會中不會退轉。

會員們彼此之間的關係，在稱呼方面，因為佛教講求一律平等，沒有所謂的男女相，所以學會成員之間不分男女一律以「師兄」相稱。各個學會皆設有會員聯絡的通訊網絡，包含會員的電話以及電子信箱等，以利於通知大型法會、法訊等訊息，也便於會員之間彼此感情上的交流。例行法會結束之後，會員們會彼此分工合作，包含收拾供品、整理場地等，也會互相聊著最近發生的時事、自己的事及家裡發生的大小事等，例如：有會員覺得身體不適，會請學中醫的會員幫忙把脈；也有會員會分享彼此煮菜烹調方法；還有聊著孩子的升學教育、青少年叛逆期等。雖然學會成員之間的互動很和善，而會員之間在事務性質上的互動是頻繁的，對於學會所舉辦的任何活動，皆會分工合作、互相幫忙，但除此之外私人關係的連帶是比較弱的，如遇有會員選擇離開，也不會免強勸說使其留下。由此可知，會員是否會留於學會或離開，與會員之間的互動並沒有太大的關係，此種橫向的水平機制是比較弱的，相對之下，會員與上師的垂直性機制還是決定會員去留的主要因素。

由上述的訪談分析可以發現，會員以自主的方式評估宗教是否符合自己的需求、是否能從中獲得情感慰藉等精神上的補償，如同理性選擇論所提及的回饋，而這些回饋使他們覺得自己留在這個組織是有收穫的。大部分會員在加入學會之前都有宗教信仰，他們就像個宗教游移者，不斷的找尋不同的信仰法門，會員選擇留在學會，或許也曾與之前的宗教信仰比較過，在會員經過選擇、比較後，覺得留在這裡能獲得更多的回饋，而這也是會員留在學會的因素之一。透過不同的方式進入學會，在進入學會後有著自省的特質，明白自己的不足並加以補強，深信自己未來能更好，也認為自己與信仰有著相應的感覺，也有一些特殊的經驗，加上的對上師的尊崇，讓他們對學會更深信不疑，可以說這個學會是偏向內在感受性的宗教，這也是會員選擇並停留在組織的重要因素。

## **第二節 對信徒較有吸引力之活動分析**

除了上述那些信徒參與並停留學會的因素之外，「金剛乘學會」提出的一些吸引信徒的活動規畫也是很重要的因素，用大眾比較耳熟能詳的活動來吸引信徒，例如：放生與灌頂活動。

### **一、放生活動**

現今社會氛圍對於放生仍有些許爭議，最大的爭議點不外乎是生態環境，在這樣反對的聲浪中，宗教團體該如何使信徒毫無疑慮的相信放生仍是有意義的，除了賦予放生這個活動有更多宗教上的義涵，在放生過程中也務必事先調查環境，以確保無生態環境等汙染，最好是能取得政府方面的認證，如此才能使信徒深信放生是個無負面影響的活動。

宗教信念不僅是放生的宗教倫理基礎，也提供放生的動機與目的，是放生團體化解放生風險內在矛盾和弔詭的解藥。因此，放生者得以面對放生爭議的各種



社會壓力與批評，以原有或改良的放生模式繼續放生。放生的本質在於宗教倫理的實踐，當放生與動物倫理或生命倫理衝突時，放生者必須從宗教信念（如動機論和慧命觀）合理化放生的弔詭，或者致力發展新的放生技術來降低動物風險。對台灣佛教放生議題的探討，著重於理解放生者的主觀認知與意義建構，包括放生的動機與目的，以及如何因應或合理化放生的動物風險和生態風險。就行動者而言，放生的本質為宗教行動，無論放生是否作為教團或某些領導人的「策略」，都需要宗教信念作合理化和正當化的來源。（陳家倫，2010: 101、137-138）

現在整個社會氛圍，對於放生仍是抱持著遲疑的態度，遲疑的地方大致上可以分成兩點，第一個是對環境上所造成的破壞，第二個是會有藉此斂財之疑慮。例如 2010 年 8 月中旬的新聞，外來物種巴西龜、原本生於東南亞的多線南蜥以及赤腹松鼠現在都出現在綠島。因宗教放生引進的外來強勢物種，導致綠島很多原生物種消失，當地生態平衡已被破壞。再例如 2011 年 2 月中旬的新聞，民眾在中寮山區一處野溪深潭放生大量錦鯉，對水質能見度造成嚴重影響，錦鯉繁殖力高，覓食習性有咀嚼再吐出的行為，容易污染水質、降低水體能見度，加上錦鯉體型大、食量大，潭中水草、小型魚蝦都會被一網打盡，也會影響食物鏈的完整，破壞原有生態。人們放生的善心，卻成為原生生物的夢魘，所以在放生的同時應該事先調查好周遭環境以及原生物種，慎選放生的物種才行。<sup>17</sup>

針對斂財疑慮的例子則是在 2011 年四月中旬的新聞，標題為：「崁頂護生園區被控凌虐動物」，內容大致是由海濤法師成立的中華護生協會，在全台各地有約二十個園區收容動物，其中在屏東的崁頂護生園區，被曾擔任志工的信眾檢舉有凌虐動物之現象。首先園區規劃不當，不僅將各種動物混合關在一起，也沒有可供乘涼的遮蔽物，再者收容所裡四處可見動物屍體，還有更多動物餓到只剩皮包骨，志工甚至親眼目睹狗啃食雉雞屍體...等。或許這只是一個個案，但這則新

---

<sup>17</sup> 新聞引用自台灣環境資訊協會網路新聞- <http://e-info.org.tw/node/63646>

聞恰巧點出一般社會大眾認為放生可能會有斂財之嫌，護生園區收到信眾們的善款，卻沒有確實用在動物們身上，讓原本是佛教徒延續動物生命的收容所，卻變成動物活活被餓死，甚至啃食屍體的墳場，不僅沒有護生的效果，也辜負了信徒的一番善心。這些都是值得省思的問題。<sup>18</sup>

很多宗教團體都會舉辦放生活動，當然密宗也是其中之一。放生這個活動是西藏本來就有的活動，並不是為了適應台灣民情所創造出來的活動，且在台灣，大眾對於放生這樣的活動應該是不陌生的，所以這個活動也是吸引會員入會的一個很重要的因素。

在選擇物種方面，在西藏舉辦的放生，所要放的生物是牛、羊...等，而來到台灣之後，隨著台灣的環境，選擇放生的生物就改成魚類、蝦子、鳥..等生物，這是為了配合台灣本土的風土民情，因為在台灣很少有廣闊的地能夠釋放牛、羊...等動物。不過以現在的金剛乘學會來說，他們會先向政府申請核准放生，待政府認可才會進行放生活動。而他們放生的地點大多為海邊，主要的放生物種為蝦苗、魚苗等，蝦苗、魚苗既便宜又可使更多眾生受益，而且因為體積小不易被人捕捉，在環境汙染方面機近於零，為了放生而汙染環境、破壞生態是不被允許的，不然善心瞬間便化為惡心了。

金剛乘學會放生的概念方式為「開示」、「加持」和「祈願」，針對這三項，文章後面會有更詳細的說明。對於他們來說，放生是項重要的活動，而會員大多都支持放生，例如，一位受訪信徒(02)表示：

放生是要養成慈悲心，希望所有眾生沒有恐懼，能處於不會受到傷害、沒有死亡威脅的環境。放生是希望藉由修行放生的儀軌開示那些生物，希望牠們不要再貪戀現在這個身體，在得到上師及諸佛菩薩的加

---

<sup>18</sup> 新聞引用自自由時報電子報- <http://www.libertytimes.com.tw/2011/new/apr/20/today-south6.htm>

持力之後，找個平靜的地方好好的懺悔、反省自己並皈依三寶發菩提心，然後安然的死去，希望牠們轉世之後能幫助上師弘法利生。

另一位受訪信徒(07)也表示：

真正他的放生是在慈悲心。慈就是給眾生快樂，悲就是拔眾生的苦，所以這個很重要的觀念，這個在佛教放生裡面，先要給他慈，給他快樂，但是你要給他快樂之前要把他的苦拔掉，這悲的部份，把他的苦就是你最好下一輩子不要當為三惡道，要轉生為人，或者是好好修行，也是都是這樣在轉，不像是一般人的觀念。我是感覺說放生就是很單純的，我的心想要把這些眾生放，然後讓他們能夠脫離三惡道好好來修行，尤其是密宗重視上師，來幫助上師弘揚佛法，這個在密宗的法緒一直在存續下去，只有這種觀念而已，當然就希望這些未來的眾生... 未來佛祖能夠未來好好轉世來修行，是這樣一個觀念而已。

整個放生活動除了買、放之外，在放生現場上師及會員們會修法持咒，希望藉由上師的加持，能幫助這些眾生早日解脫，並能修行成就。同時也能聽取佛法的開示，懺悔自己的業障，在投胎轉世後能幫助上師弘揚佛法。在研究者參與觀察時，有會員表示，一邊念誦六字大明，一邊傳遞一桶一桶的魚兒時，內心是緊張而快樂的，緊張是因為害怕弄疼魚兒，快樂是因為魚兒能聽到自己念誦的咒語，感覺自己能帶給魚兒幸福，也有會員表示每次放生都有種說不出的喜悅及滿足，甚至還有會員表示曾看過魚兒彷彿道謝般徘徊在岸邊遲遲不肯離去。不過，也有一些會員對放生有著不一樣的想法，例如，受訪信徒(05)表示：

其實你如果真的去放生不如你不要去殺生。我覺得心意到就好了，其實台灣這種環境不是很適合做那種工作。因為第一個，有可能我們在這裡放，人家在下面抓。第二，有可能人家是為了抓來給你放，這樣也會影響一個生態的循環。所以各有利弊，我不是贊成也不是反對。

另一位受訪信徒(04)也表示：

佛經上說放生的功德是很大的，但是我覺得，怎麼說，我沒有很喜歡，所以我沒有很積極的去了解，但是基本上我覺得我們就不要吃他就好了，呵呵，就是不要去宰他就好了，但是也很難做到。我覺得放生應該是，比較好的作法就是那種不經意的，然後就是我們盡量不要去吃那個活宰的那種。

一部份的人認為平時就要有慈悲心，不要隨意殺生，認為只要不吃為自己而殺的生物、不吃在自己面前宰殺的生物、自己不隨意殺死任何生物，就是所謂的放生了。他們的這些想法，就是所謂佛陀的三淨肉(即不見殺、不聞殺聲、不是我殺)。也有些人認為放生會汙染環境，有外來物種的問題，對於放生物種的選擇及環境要做搭配，不能因為放生而破壞當地的原生環境。所以對於放生活動造成生態環境的影響方面，若能取得政府的認證核准，對於信眾的信任度無疑是最好的定心丸。而金剛乘學會所舉辦的放生活動都會向政府單位申請核准，例如2012年10月在台中龍井麗水漁港的放生活動，活動前向政府申請，政府會審核地點以及派人抽驗所放之物種是否有疾病，或是否適合申請地放生的環境，待核准之後，於活動當天也會派政府人員以及海巡員，負責確認放生物種是否與申請無誤，並確保無宗教儀式，還有維持參與人員之安全。如此作法將更能加深信徒的參與認同感。

從訪談過程中，研究者發現並不是每位會員都喜歡並參與放生活動，學會在面臨這種狀況的時候，並不會積極的強迫會員一定要參加，會員即使不參與也不會感受到任何壓力，不會因為同儕的言語而強迫自己參與活動，會員對於學會任何的活動包括放生，都有著相當自由的選擇空間。對於研究者來說，這是一個非常有趣的現象，這代表金剛乘學會並沒有太大的同儕壓力，也就是說這個組織基本上給了會員相當大的自我決定空間。

為什麼宗教會有放生這樣的活動，雖然社會大眾對於放生仍是抱持著遲疑的態度，但是為什麼放生對於人們還是那麼有說服力呢，因為這個組織賦予放生這個活動有更多宗教上的涵義。劉上師曾在季刊中提及：「放生一事，是愛護動物，而以大慈悲心處理，放出生天，如此功德，本不可思議！但若遇一動物，面臨死難。或於多動物臨死難，以自己之「財力」或「權力」釋放之，才是真「放生」。」(劉銳之，1993:14)。劉上師請示師祖准造放生儀軌，以為學會放生之用，其法以觀世音為本尊，開始即宣說「妙色身」、「廣博身」及「離怖畏」三如來名號，使所放之生，得此上列二身，及離怖畏，得「自在身」。並教懺悔，及發菩提心，且更領導，作四皈依。而放生偈所云，照錄如下：

諸佛子：天空海闊、任爾所之、潛伏僻處、善巧思維、懺悔業障、發大菩提、  
皈依三寶、精進修持、自討善終、取新所依、色身端妙、莊重威儀、  
乘願再來、助我弘施。(鍾棣香，1993:34)

總括來說，其放生的概念為「開示」、「加持」、「祈願」。

- (一) 開示：深信因果離苦得樂，「欲問前生事，今生受者是；欲問來世界，今生做者事。」開導這些放生的眾生為什麼會墮入畜生身，因多生罪業障重，歷劫不聞三寶，不遇上師，不知皈依三寶，加上又以我為根本，如此沉迷不悟，也不知到為他人著想，以至於流轉於生死之間，轉生墮入畜生身。
- (二) 加持：以上師的功德力及諸佛菩薩的加持力，加持所要放的眾生，並為這些眾生宣說佛法、懺悔業障、發菩提心、皈依三寶，使得能趣入佛法，速得解脫畜牲身，得寶貴人身。
- (三) 祈願：希望信徒們都能了解人身難得、佛法難聞，並不是放了他們就算了，而是應該藉此放生的因緣，希望他們潛伏僻處不要讓他人捉到，要好好的思考之前所開示的因果道理，並能自取死亡，速速投身做人，然後學佛皈依三寶，弘揚佛法利益眾生。

由於在組織上他們透過這種宗教涵義，給予放生活動更多的正當性，再加上有政府行政程序上的允許，放生成為一項合法的活動，因而讓許多會員對於參與放生比較放心，他們認為這樣的放生活動和其他宗教團體很不一樣，認為這是在其他宗教團體所無法獲得的，因而會更加投入學會的放生活動。但畢竟整個社會氛圍對於放生活動所造成的環境影響仍是很有疑慮的，所以會員之間也會持有兩種不同的意見，但是這兩種意見並不會使組織內部產生分裂，原因是因為金剛乘學會給予會員相當大的自我決定空間，因此並不會造成內部因為放生的問題而產生意見衝突和爭執。

## 二、灌頂法會

關於灌頂的介紹，在前面的章節已說明過了，所以本節主要是探討灌頂這個活動對於會員向心力的分析。

西藏密宗的法門很多，所以每個人所求的、所修的法門也都不太相同，會員們會依照自己與哪一位本尊比較相應，還有自己的興趣、需求來選擇修行的法門，修行程度與個人的精進程度有關，每個人會有不同的個人修型模式。透過訪談得知其修行法門種類繁多，其代表的意涵也不相同。「文殊菩薩」象徵智慧；「咕嚕咕叻佛母」象徵懷愛、廣結人緣；「黃財神」象徵財寶；「長壽佛」象徵健康長壽；「藥師佛」象徵息災延壽；「普巴金剛」象徵降伏煩惱及貪嗔癡；「觀世音菩薩」象徵救苦救難、大慈大悲...等。不過必須接受過法門的灌頂，才能修其儀軌，例如想修黃財神，就必須先接受黃財神的灌頂才行。在參與觀察的過程中，有會員與研究者分享，他認為灌頂能讓他有歸屬感，而且藉著上師的加持能獲得功德，也能去除自己的障礙，是項極好的法會，所以只要學會有結緣灌頂法會，一定會邀請親朋好友一起參加，一同分享法喜。由此可見，對會員來說，灌頂這項活動的吸引力是很大的。

另外，由此也可以看出會員對於修行法門有很大的自由度，他們可以選擇要修什麼而不要修什麼，其中含有強烈的自我決定性特質，這與戒律型宗教不太一樣，戒律型宗教會要求、規定信徒必須閱讀哪類經書，必須做些什麼事...等，而在此卻是有著一定程度的自由度。會員可以依照自己的需求選擇修行的法門，這點與其他的宗教團體很不一樣，是其他宗教團體所沒有的，所以這個特點也是讓會員停留在學會的重要因素。

雖然每個人的喜好都不盡相同，但仍然有著共通必修的法門，例如：「上師相應法」，修此法可以開啟智慧，並得到上師的加持，也因為會員很重視上師與自己的關係，若和上師不相應，那修行的道路將會非常艱辛難行，所以上師相應法是一個很重要的法門。又例如：「本尊法」，本尊是眾多諸佛菩薩的通稱，想要成就為哪一種諸佛菩薩，就要修這個法，例如：想成為觀世音菩薩，就要修「觀世音菩薩本尊法」，想成為釋迦牟尼佛，就要修「釋迦牟尼佛本尊法」。

修法有一定的程序，按照規定會員每天在早上、下午以及晚上都要在家修法，但也可以稍做變通，選擇早晚，但是有些法門是只能夠在晚上才能修習的。另外，每天至少要靜坐一次，一次以四十五分鐘為基準，當然也可以依照會員們自己的狀態，靜坐愈多次愈好。有會員表示，因為自己膝蓋不太好，常會忽略靜坐。另外每一個月的農曆十五日，也要在家自己布薩，而最後一天則是要到佛堂共修布薩法會，但為顧及會員時間的關係，才會選擇在最後一個星期天，而布薩主要的目的是要檢討所受的戒條，這一個月來自己是否有犯戒，並懺悔。據研究者的觀察，布薩參加的人數是其他例行法會的兩倍，可見其重要性。會員告訴研究者，有時候真的很忙，常會忘記到學會參加法會，只能事後懺悔並提醒自己下次別再忽略法會。研究者發現，在學會並沒有任何會員會苛責未出席法會的成員，他們認為參加與否都是會員們自己的事情，並不會干涉。

在整個組織架構中，並沒有任何一個機制去監督會員在個人修行上的頻繁度，以及深入的程度，所以這個組織在個人修行方面，完全是屬於個人的事情，即所謂修行在個人，修行的程度以及深入度，完全取決於個人的努力與實踐來決定。

會員選擇自己想要的法門，先接受上師的灌頂傳法，在取得法門後按照修行次第循序漸進。在修行的過程中，沒有任何人會約束自己，必須自力修行，靠著自己的努力獲得回饋。灌頂是核心，對於會員有著很大的吸引力，沒有接受灌頂就不能修行，所以會員非常重視灌頂法會。另外，透過灌頂這項活動能提供會員情感上的慰藉，能獲得精神上的補償，對於會員是否留在學會有著很大的影響力，同時也是個能吸引其他信徒加入的很重要的活動。

### **第三節 上師在組織裡的重要性以及修行上的意義**

西藏密宗的一大特徵就是上師的地位。上師與弟子的關係比血緣還濃厚，而師徒這種精神上的繼承，在西藏稱為傳承。在教法的傳授上，上師是一切成就的根源，上師在弟子的修行過程中，隨時可以給予加持，沒有上師的指導，修行除了無效之外，也容易脫離正軌。(姚麗香，2007: 45) 密宗弟子根器於「法行人」與「信行人」中，屬「信行人」，所以其修學不但依法更「依人」，故能速得成就。當弟子以恭敬虔誠的信心，親近其上師，並且認為上師就是佛，由於上師具有無上的加持力，再加上弟子的信心互相配合，就可以使弟子內在的智慧生起，也就能證悟。在西藏密宗裡，弟子觀想上師需要具足諸佛功德，上師的身是僧寶，而僧寶就是繼承佛的命脈，將佛法傳之不斷；上師的語是法寶；上師的心則是佛寶，上師就是一切的佛，而佛法是上師傳授給弟子的。所以不論是行、住、坐、臥，都應該觀想上師與佛無二無別，對上師必須非常恭敬。



關於密宗師徒的關係，受訪會長(02)根據劉上師的開示告訴研究者：「密宗有這樣的說法：上師有如日光，弟子的信心有如取火鏡，二者和合，生起智慧之火。若你看上師是佛，則你最高成就可成佛；若你看上師是菩薩，則你最高成就只成菩薩；若你看上師是羅漢，則你最高成就只成羅漢；若你看上師是凡夫，則你修行定不成就。」根本上師與弟子之間，西藏中師擇弟、弟擇師，往往彼此觀察十二年。師弟之間關係之密切有如一條繩綁兩頭牛，一牛墮入山谷，另一牛隨即墮入。若能得到一個根本上師，成就就有希望，但事實上往往都不容易。

修行密乘的前提是，必須對上師擁有無比堅固的信心，以及絕對的服從，這是密乘的獨特性，也是與其他教法有所差異之處。(姚麗香，2007: 46) 除此之外，西藏密宗非常注重修行次第，而個人在修行上的提升必須持之以恆，大部分的會員也都有這樣的認知，修行次第的鑑定是由上師所決定，上師會觀察會員是否能夠再更進一步的修行，所以上師所扮演角色相當重要。另外，會員在佛堂若見到上師，必須先向上師頂禮，然後才頂禮其他諸佛菩薩；只要是上師所吩咐的事情，必須優先辦理；法會的時候，必須整齊劃一的跟隨上師一句、一句的念誦。除了非常重視修行之外，上師對於會員的重要性，會員對於上師的重視程度，由此可見。

在姚麗香的研究中，他認為藏傳佛教在台灣的發展已有基礎，所以本土的人才愈來愈多，在發展形態上，基於溝通無障礙、地緣、經濟穩定、發展形態易被接受等，漢人上師的影響力愈來愈大。(姚麗香，2007: 124-125) 金剛乘學會的創立導師與現任上師都是香港人，所以與弟子在語言上的溝通是沒有障礙的，加上劉上師於晚年長期居住在台灣，而黎上師每年都會數次短暫居住於台灣，弟子擁有能與上師親近的機會，而學會在台灣各地皆設有中心，有著地緣之便，組織宣教的方式是透過台灣一般民眾所熟悉的方式進行，例如舉辦靜坐、灌頂與放生等活動。基於上述等面向，會員的流動率並不高，是個穩定發展的組織。

在學會，一切關於法務的事皆由上師決定，包括傳法的項目以及活動的規劃等。會員必須接受過某一法門的灌頂，才能開始修其儀軌，弟子可以向上師請求想修行的法門，上師同意後就會舉辦灌頂法會，後續就是事務組所需要負責的部分，會員有各自負責的部分，彼此分工合作籌畫並完成法會活動。所以舉凡灌頂法會、開設靜坐班等法務部分全都是由上師做決定，執行的事務部分才是由弟子負責。不過各個學會若想開設研經班研讀經書，或是觀看上師開示的錄影帶，這部分則由各學會的會長決定即可。

在香港、澳門與台灣共設有六個「金剛乘學會」，全都是由上至下，以上師為中心的權威式領導風格。這種以上師為核心主導的組織模式，並非各自為政，而是屬於科層式的組織。以下將針對受訪者他們自己對修行上的認知，來進一步探討在修行過程中，個人所扮演的角色以及與上師之間的關係，是呈現何種關聯性。

在之前的討論中，我們發現上師這個角色在學會中是非常重要的，凡是上師有出席的法會活動，會員的出席率會高出其他例行法會非常多。而大部分的會員對於上師的感覺，是充滿尊敬的，都覺得上師帶給人的感覺非常慈祥、親和力十足。但也不是每一個會員看到上師都會有特別的感覺，甚至有些會員認為上師其實很平凡，望著他不會有很特別的感動，但是就會很想一直親近上師。例如，受訪信徒(05)表示：

看到黎上師就跟看到劉上師一樣，就覺得他跟劉上師一樣啊，只是看起來很平凡很仁慈。很和藹可親很讓人家可以很容易就親近這樣子。

另外也有會員表示第一次見到上師的時候覺得上師很嚴肅，例如，受訪信徒(01)表示：

覺得師父很嚴肅，很莊嚴，然後怕怕的，...師父教靜坐的時候很嚴格，那時候感覺對他會敬畏，自然的肅然起敬，他有他的威嚴、莊嚴在，

第一個感覺是這樣。

雖然每一個信徒對於上師的感覺都不相同，有慈祥、嚴肅、親和力、一般平常...等，但是在西藏密宗中師父與徒弟之間的關係仍是非常密切的。

許多會員認為和上師的相遇，是因為與上師有著深深的緣分，或者是自己的福報。對於上師的感覺也是因人而異，有些會員對於上師是立即就有感應的，例如，一位受訪信徒(11)表示：「就是似曾相識的，遇到他的時候就...看到...哎呦！這個...但是我講不出來。那個腿「叩」一下就跪下去，很怪的事。」但也有一些會員是隨著時間而慢慢的才有所感覺，例如，另一位受訪信徒(04)表示：

黎上師，他那個加持力真的很夠，第一次是皈依，然後那時候還懵懵懂懂都不知道，他講什麼都聽不懂，然後第二次再碰到他的時候，我那天的心情不曉得是有想什麼還是怎麼樣，我覺得隔天，就是持續的那一、兩個禮拜什麼事情都很順，就是這樣子。就是他來，我們沒有辦法碰到也是覺得很可惜。等到我有機會，我想去找他的話再自己坐飛機去找他。

由受訪信徒的談話中，我們可以發現大部分的會員都很珍惜與上師的相遇，認為在這一世能與上師相遇是一種很深的緣分，甚至或許上輩子就是師徒關係了，是有脈絡可循的，同時也認為能見到上師就是對自己最大的加持，他們非常渴望能與上師親近、接觸，而且必須好好把握與上師相遇的福報。

從上述的訪談可以發現，會員對於上師有著一種無可解釋的因緣，就是在宗教中所談到的一種非理性因緣。有些人看到某一個人莫名其妙的就會有一種感應，這是沒有理由，也無法用言語表示的。例如上述受訪者信徒(11)表示初次見到上師時，感覺似曾相識，腳自動就跪下去了，他自己也不明白為什麼，因為這種非理性因素是沒有辦法解釋的，是超越我們所認知的一切。

對於修行，絕大多數的會員都認為修行要靠自己，上師只是給予機會，想要有好的修行都要靠自己的努力才行。例如，一位受訪信徒(03)表示：

就是說我們一般在修行，明明有些人修一輩子都還在黃袍，甚至說階級還很低，為什麼有人在短短十年內就拿到四級灌，為什麼，我覺得那是心上...他自己認真度，他的心的問題，我看到的是一個人的心，不管是慈悲度或者是努力度，都超乎常人嘛，那我是尊敬，因為我就覺得說，他坐在上面，我跪著拜他都是應該的，因為他不是為了要讓我跪著拜他才坐在那個位子的，要是我我也不敢。他今天坐在那裡，不是因為...不只是因為佛母指派的，是他的認真跟努力度，他拿出來(台語)，他才坐的到這個位子，我覺得這是重點啦，那至於你說所謂的...ㄟ...那個什麼...命中注定我覺得沒有。

這位受訪信徒認為和上師的相遇並不是所謂的命中注定，強調自己為什麼會這麼尊敬上師，是因為他看到上師的慈悲和努力。而另一位受訪信徒(07)也表示：

真的修行要這樣，尤其是我們甯瑪巴是注重這一塊，真正的在實踐，真正的在下功夫在修行，這一塊就很難。這些基礎你做不到的時候，就沒有辦法達成最高的境界，一樣在佛教裡面最基礎的這些東西你達不到，你要到很高的頂點你是好高騖遠、理想化，他沒有切身去做，所以為什麼當初劉上師我很尊敬他的原因是為什麼，因為他從基礎著手，所以劉上師很重視那些小乘基本的戒律，你今天連小乘你都做不好你說你是大乘沒有那個道理。所以，一定萬丈高樓從地起。

而這位受訪信徒強調實踐在修行上的重要性，要有好的修行一定要將基礎打好，他看到了上師對於基礎的注重，深感萬丈高樓平地起的這個道理。

學會有很多的活動，而每個會員所重視的活動也會因人而有所差別差異。在金剛乘學會，上師所主持、參與的法會是最重要的，例如在文章第三章第六節組織活動及規劃中提及的年度大型法會活動，如灌頂法會、祈福法會及超渡法會

等，絕大部分都是由上師親自主持。近幾年，上師幾乎每年都會在台灣舉辦灌頂法會，最近的活動例如：2012 年的七月、九月、十月在台灣各地所舉辦的結緣灌頂法會，每場參與人數皆約為一千人左右，其中包含會員及非會員。因為會員們認為參與灌頂，對於自己是個很難得的加持機會，他們深信只要能見到上師就能獲得加持，能參與上師所主持的法會是非常殊聖的一件事。一位受訪信徒(05)表示：「第一個布薩法會一定會來的。再來就是如果黎上師有回來的話會盡量參與活動。」而另一位受訪信徒(10)也表示：「上師的任何一個法會啊...我們都有參加。」由受訪信徒(10)的談話內容說明，上師所參與的法會他一定會參加，由此我們更可以確定，會員們有多麼重視上師所出席的法會。

從前面的討論，我們發現這種宗師的獨特魅力，對於這個密宗組織來說是非常重要的。所以這組織有著新興宗教的特質，但其內涵是不太相同的。上師在學會的地位是非常崇高且無可取代。上師注重依教修行，也就是一切依照教法來修行，不注重名利恭敬，也不搞個人崇拜，只是單純引導弟子修行、走上正確的路。對於會內弟子沒有分別心，並以身作則，實際與弟子生活在一起，來教導修行，將修行融於生活當中。所以這與鄭志明在《台灣當代新興佛教—禪教篇》中提到宗師崇拜情結，是不太一樣的。

#### **第四節 集體性法會對於修行上的意義**

綜括前述所提及的活動規畫，學會的核心活動大致可以分成三大類：首先為上師主持的法會，包括祈福、傳法、灌頂、度亡、放生法會等；再者是集體性法會，包括農曆每月最後一週之週日的布薩法會、每週日早上的會供共修法會、農曆初十以及二十五日晚上的共修法會、密宗經典研習法會(觀看上師講經、開示的錄影帶)等；最後是不同的個人修行模式，這是指會員每天在家依照自己所求的法門來修行，所以修行的法門每個人則會有些差異，同時也有其精進程度的差

別。

除了上師親自參與的法會活動之外，集體修行也是相當重要的一環，會員對於例常的集體性法會似乎有重要和次要之分，布薩法會則是會員普遍認為最為重要的法會之一，通常是農曆每月的最後一星期之週日早上在學會舉行；而次要的是其他法會活動，則是要看有沒有時間參加，如果有時間才會參加，有些會員是礙於家庭因素，而有些會員是因為住的較遠比較不方便，也有會員是因為工作的因素，還有個人性格的因素，但是基本上他們都會強調，有時間的會一定會儘量參加，因為大家聚在一起共同修法所聚集的正量、能量是很強大的，能讓每個參與的會員獲得加持、福報，有會員認為這功德比自己一個人修法所獲得的更大，也有會員表示，法會當然要參加，而且在佛堂修法得到的加持力是很大的。從其言談間可知，他們認為眾人在佛堂共同修法是件很殊勝的事情，所以只要時間允許，會員對於參與集體性法會的態度是積極、踴躍的。

一位受訪信徒(11)表示：「我們就布薩法會，然後就來研經、聽師父的開釋，這兩方面是比較...百分比高、很高。那如果有遇到師父的開示或者是灌頂...什麼的話就...那也是會比較高。」話中透露他也非常重視經典研習，經典研習就是觀看上師之前開示的錄影帶，藉此來解除自己的疑惑和增加自己的修行。另一位受訪信徒(03)表示：「就布薩...大型法會。大型法會我一定會...我...除非啦，沒有很嚴重的事情，比如說我爸往生，之前有一次沒去，我爸往生嘛，不然基本上我一定都會到，因為一次沒有到...就像我常講的，一次沒有到，以後都不想到，哈哈...因為你會偷懶嘛...我只能這樣跟你講說，在目前來講我們都還是要為一口飯，那只能說能參加的就盡量的去參加。」這位受訪信徒點出了一個很實際的問題，即工作的問題，有時為了要工作賺錢，不得以而沒參加法會，但有時候是因為自己懶惰而沒去，不過有趣的事情是，他也強調布薩等大型法會就一定會排除萬難來參加，由此可知會員對於集體法會仍有相當程度的重視。這些集體性活動

維持的基調是垂直性的，例如：共修法會是由各學會會長帶領會員一同進行，觀看上師開示的錄影帶也是大家一同坐著觀看，是由上對下的訊息傳遞，相對來說會員之間橫向的溝通是較少的。所有的傳教事務、活動規畫等都需獲得上師的認可才能進行，由此可知，這學會有著魅力型領導組織的特質，是個以上師為核心的權威式領導風格。

由上述的討論可知，除了上師主持的法會活動，以及個人的修行之外，集體性法會對於會員來說是項極具意義且非常重要的活動。

## 第五章 結論：傳統 VS 新興

西藏密宗並非是新興宗教，但就某種層面來說，他在台灣卻能算是個新興宗教，因為現今在台灣他用廣為傳播的策略來經營組織，而這種組織型態是新穎的，他與新興禪教有很多相近的特質，但又有相許靈性宗教的成分，這種廣傳式的方式使它也可以歸類於新興宗教。

### 第一節 金剛乘學會有別於傳統西藏密宗

研究者透過訪談，了解金剛乘學會為了擴大民眾的參與面，有著一些不同於傳統的作法。在西藏，人們生活以寺廟及喇嘛為中心，舉凡婚喪喜慶，必定請喇嘛來主持其事，而他們的超度是個人化、家庭式的。師徒關係非常密切，彼此都需觀察多年，一旦成為師徒，弟子對於上師必定有著虔誠尊敬的心，生生世世永不背離。在傳統，求法的門檻非常高、條件也非常嚴苛，不隨便傳法及授予傳承，呈現較為封閉的氛圍。學會導師劉上師，當初到印度向寧瑪派法王敦珠仁波切求法時，經歷法王重重的考驗，包含測試其宗教基礎以及語文能力、了解其人格特質等，通過審慎的評估才接受劉上師為其弟子並授予傳承。上師與弟子的緊密關係主要是建立在傳承上，而在生活面向則薄弱許多，平常若想見到上師，是一件非常困難的事，必須通過層層關卡才行。另外，修行方式必須依照次第不能踰矩，基礎修好後，經上師認可後才傳下一個次第，所以修行成就者多。學習靜坐必須要擁有二級灌頂才行，而且沒有接受皈依的人是不能參加灌頂法會的。

反觀金剛乘學會，上師有著平民化的作風，只要真心想學習密宗，上師都會歡迎他們進入學會學習，不同於傳統的嚴苛考驗。創立導師劉上師晚年長期居住在台灣，而現任導師黎上師雖居住在香港，但一年中會有數次短期居住在台灣，所以弟子常能有機會親近上師，師徒之間的關係不只是建立在傳承上，連同生活



都有著很緊密的關係。上師以身作則，是弟子們的好榜樣。同時也順應台灣民情，在清明節與中元節都會舉辦公開的結緣超渡法會，讓一般民眾也能參加。現在民眾大多崇尚養生，而靜坐能調養生息、健康長壽，也為了能讓更多人參與靜坐，因而開放其條件。在灌頂的部分，已然開放為結緣灌頂，並提供世間法供民眾參與，例如：財神灌頂、長壽佛灌頂等。

這些較為新穎的特質，是為了因應台灣風土民情所作的變化，同時也是為了能吸引更多的信眾加入，其實說穿了它的發展趨勢有著大眾訴求的傾向，他們把戒律放寬、灌頂範圍擴大，這都是要擴大參與面，而他們也由之前的封閉式團體走向大眾化。

## **第二節 西藏密宗其宗教內涵的特殊性**

金剛乘學會的創始者劉上師是在西元 1959 年到印度去向寧瑪派的法王敦珠仁波切求法，隨後在香港成立金剛乘學會，後來有弟子請上師到台灣弘法，所以才到台灣設立分會，在組織的發展上屬於比較被動的發展方式，與基督教主動來台灣建教堂、傳教的方式是完全不一樣的。

金剛乘學會的兩位上師都是香港人，由於兩位上師長期居住在香港與台灣，能長時間與弟子接觸，弟子有任何問題都能馬上請教上師，不同於傳統的西藏密宗，要見到上師是件困難的事，加上組織宣教的方式是透過台灣一般民眾所熟悉的方式進行，例如靜坐、灌頂與放生等，而且因為上師是漢人，所以在語言上的溝通是沒有問題的，因而會員的流動率並不高，是個穩定發展的組織。

西藏密宗其中一項重要的特徵，就是上師擁有無上崇高的地位，是一切成就的根源。所謂密宗三根本指的是：根本上師得加持、根本本尊德成就、根本護法

得護持。上師的一切所作所為都是佛陀的事業，要看上師的功德智慧，不要看上師的過失，因為上師佛陀般的境界，我們是無法輕易做判別、分對錯。上師不只是教法的傳授者，同時也是弟子的精神導師及楷模，所以弟子對於上師都有著無比堅定的信心以及永遠的絕對服從。上師在弟子的修行過程中，隨時可以給予加持，沒有上師的指導，修行除了無效之外，也容易脫離正軌，無法成就。加持的多少，在於個人的信心程度，只要想起上師，上師就會與你同在。因為上師是佛，他能得知出世間以及世間所發生的一切事物，包括弟子對於修行上的專注程度，所以修行次第的鑑定也是由上師所決定。金剛乘學會任何有關法務分面的事情也是交由上師來決策，上師的吩咐必須優先辦理。由上述可知，上師是密宗的核心所在。

金剛乘學會對於放生，有著不同於其他宗教的作法，它賦予放生一套宗教義涵：開示、加持與祈願。在修放生儀軌時，先對即將放生的眾生宣說佛法，希望透過上師的功德加持，能讓他們早日投身做人，學習並弘揚佛法。也因這層不同於其他宗教的涵義，讓會員認為參與放生是一件殊勝具有功德，而且非常有意義的事，加上學會的放生活動都有向政府申請，是個合法的活動，所以會員對於放生活動大多抱持正面的態度。

對於整個組織來說，是否參與放生活動完全由會員自己決定，並無硬性規定，給與會員相當大的自我決定空間，所以會員參加與否並不會受到同儕的影響，完全沒有群眾壓力，組織內部不會因為放生問題而起衝突，畢竟在現在的社會，還是有人對於放生所帶來的環境影響存有疑慮，而學會鼓勵放生卻又不勉強的做法，在宗教組織中實屬特別。

灌頂是西藏密宗的一種宗教儀式，而其建立法源的方式就是透過灌頂，沒有接受灌頂的人絕對不能私自修習密法。在灌頂時，上師會向弟子說明灌頂的三項

意義：歸屬、攤分以及除障。介紹灌頂的佛是哪一尊，與會者都能分享功德，同時也能消業除障，詳細介紹過後才開始進行儀式，讓參與的人不會只是盲目遵從，而是真的明白其義理。傳統的西藏灌頂，必須接受過皈依才能參加，如今金剛乘學會為了能廣傳，讓更多人認識密宗，所以才放寬資格，讓一般社會大眾都能參與結緣灌頂，除了結緣灌頂之外的灌頂，就只有皈依弟子才能參與。密宗講求次第，在灌頂之後必須實修，需按照儀軌的修行次第逐步進行，這樣才能解脫成就。

學會的會員可以自由選擇自己想修行的法門，最多人求的不外乎是世間法，例如：財神、長壽佛等，透過實修轉化自己的內在，相信認真修行可以讓自己變得更好，在這靈驗性的部分，與一般民間信仰就有很大的差異，民間信仰的信徒也會向神佛祈求，但他們只是單向的祈求，自己並不會對現況做努力以求改變，而密宗是雙向的，除了祈求之外，本身會想透過修行來讓自己的現況變得更好，這是兩種宗教最大的差異。而這種有次第修行又有自由選擇空間的修行模式，也是此學會特殊的地方。

### **第三節 金剛乘學會的新興宗教特質**

前述章節已有詳細介紹新興禪教在發展上的六項特質，以西藏密宗在台灣發展的金剛乘學會為例，他們與新興禪教一樣，都有著一套自成系統的修行法門，從接受灌頂、上師傳授法門到自我修行，有著一套規範法則，必須按部就班執行，會員擁有自我選擇的空間，對於這些法門皆能依照個人利益需求來作選擇，同時舉辦社會大眾較耳熟能詳的灌頂法會、放生活動等大型宣教活動，以具體實踐的宗教行為，滿足宗教性與社會性的生活需求，強化了組織吸引民眾的方式，同時也維繫了組織擴充與發展的競爭能力，在這方面兩者擁有一致的特質。

新興禪教有著強烈的宗師崇拜情結，在宣教同時會廣為宣傳宗師所展現的各種神蹟，將宗師塑造成先知、救世主，並彰顯其擁有無上的法力，並成為精神領袖。在金剛乘學會，也有著宗師崇拜的現象，上師擁有至高無上的地位，一切事物皆以上師的意見為依歸，會員對於上師出席的活動特別重視，但他們在宣教的過程，並不會特別強調上師擁有的無上法力，而是側重於活動的規畫，例如：灌頂、放生以及靜坐等，著重在參與活動對信徒帶來的好處以及所獲得的利益，而非重於渲染上師無上的法力，這是較為不同的地方。

組織型態方面，與新興禪教相似，在一切以上師為依歸的情況下，組織的宣教活動規畫皆須取得上師的同意才能執行，所以組織有著垂直關係強但橫向關係偏弱的特質，也因為橫向關係比較弱，所以會員參加與否並不會有太大的同儕壓力，是個相當自由的組織。有別於其他宗教組織，若有些工作沒有辦法達成，就會將之慢慢剔除的現象。這有優點處也有缺點，優點是會員完全可以依照自己的喜好來選擇是否繼續留在學會或離開，並不會有太多的人情壓力；而對組織來說，缺點就是因為不強求、自由的風氣，會使會員流動性稍大些，會員流失就流失了，增多就增多了，一切似乎都是因緣聚會，充斥著自由選擇的風氣。不過即使如此，會員們仍致力於招募新會員並向外推廣，讓大家都知道這個組織，至於是否參與端看個人的選擇，這是此組織非常有趣的經營特質。

台灣新時代運動是以實證主義為取向的自我宗教，而且具有靈性非宗教、轉化非救贖的特色。參與新時代靈性運動的人，認為新時代更像是一種靈性的生活方式，而不是宗教，他們反對宗教的權威主義、教條化、儀式化、排他性、以及太過組織化等。重視參與者個人自身的轉化經驗，包括身體與心靈層面的改變，他們不認為那是一種加持或來自外力的救贖，也沒有一般宗教中的業障想法，而是在參與新時代活動的過程中，透過自我反思的過程，察覺自我的能力，重新建構自我的認同，是種以自我為主體的靈性觀。

反觀西藏密宗，金剛乘學會並不是一個各自為政的組織，而是屬於科層式的組織，是由上而下以上師為核心的權威式領導風格，各個分會的傳教方式、活動策畫都需獲得上師的允許，並照上師所規定的方式進行，各個學會是屬於同類型的功能性單位，是個組織化的團體。上述這些特質皆與靈性宗教很不一樣，但仍然還是有接近的特質。

新時代強調自我內在認知的轉變，他相信人是可以透過自己轉化的，深信自己有能力可以改變所有不滿意的現狀或是解決問題，相信自己就是命運的創造者，可以主宰自己的生命軌跡。所謂的自我轉化是我預設強調內在有一個完滿的我，我要向內找，去找一個很完滿的我，在某種程度上是自力的，導師只是提供意見，在轉化的過程中必須要自己去尋找解決的方式。而民間宗教就不認為人可以轉化，他們認為神佛可以幫助自己，而自己是不需要去做什麼改變的，只要虔誠祈請神佛給與幫助就好了，其中並沒有自我轉化的過程。在西藏密宗，上師扮演一個相當重要的角色，假若上師沒有灌頂傳授密法，信徒便無法更上一層樓的，想要成就除了祈求上師的加持，更要透過自己努力修行，決定權仍在自己手中。看似與靈性宗教相似，但卻又不太相同，可以說是介於靈性宗教與民間宗教之間。所以西藏密宗與靈性宗教相像的是，他們都特別注重內在心靈轉化的可能性，認為人可以透過一些法門的修行，進行內在的轉化，強調每個人都有自我選擇和判斷的能力，同時也講求一個人身體的健康、心靈的安定，是和自己有沒有修行有關係，自己必須對自己所做的事情負責，不要責怪上輩子所造的業障。就這一點和靈性宗教是相同的，而在其它內涵則有所不同，這是個很有趣的發現。

#### **第四節 研究限制與反思**

隨著不同的地區、不同的時代潮流，再加上當地民族文化的影響，宗教會隨著時代的推移而有所改變。我們現在的社會就像是一個地球村，而我們的國家也

走向國際化，所以隨著科技的進步，進入了網際網絡的時代，所以在資訊、思想與生活上都能以很簡單的方式互通有無，所以無論是政治、宗教或是其他文化，在最初都是含有地域性的文化色彩，只是隨著時代推移以及當代人們的欲求而有所不同。

新興宗教如何培養人類世界性的新意識，應從世界性的思想中心調整、改進，融合現有的一切思想制度，促成社會的正向進步，並適應新的時代。同時，其宗教研究者也要有深切的反省勇氣，並探求其實，使之適應時空環境，讓宗教有利於人類，也能永為信徒所依賴。

若想徹底了解一個宗教的起源、組織發展、教義規畫以及各樣特質...等，是需要透過長時間的觀察才能辦到的。研究者礙於研究的時間有限，無法多次親身參與其活動，不能夠真正了解其宗義、思想，而訊息的來源只能藉由書籍、期刊、實地觀察以及與金剛乘學會師兄的談話而略知一二，所以在有限的時間內，研究者只能盡其所能的蒐集資料、觀察訪談來完成此一研究報告。

# 參考資料

## A. 中文

- 丁 敏(1996)，〈台灣社會變遷中的新興尼僧團—香光尼僧團的崛起〉，《1996 年佛學研究論文集 1—當代台灣社會與宗教》，台北：佛光出版社。
- 丁仁傑(1996)，〈現代社會中佛教組織的制度化及其有關問題之探討—以台灣佛教慈濟功德會的發展為例〉，《1996 年佛學研究論文集 1—當代台灣社會與宗教》73-107，台北：佛光出版社。
- 丁仁傑(1999)，《社會脈絡中的助人行為：台灣佛教慈濟功德會個案研究》，台北：聯經。
- 丁仁傑(2004)，〈當代台灣藏傳佛教發展的社會學考察〉，國科會專題研究計畫。
- 王俊中(1999)，〈台灣與西藏及在台的藏傳佛教研究〉，《思與言》37(2): 69-101。
- 印順法師(1987)，《佛在人間》，台北：正聞出版社。
- 吳寧遠(1996)，〈由批判理論早期宗教思想來解釋台灣幾個現象〉，《1996 年佛學研究論文集 1—當代台灣社會與宗教》359-391，台北：佛光出版社。
- 金安一(1991)，《密宗輯要》，台北：財團法人噶瑪三乘法輪中心(貢噶精舍)。
- 金剛乘學會，《西藏密宗初階(一)》，台北：金剛乘雜誌社。
- 金剛乘學會，《西藏密宗初階(二)》，台北：金剛乘雜誌社。
- 金剛乘學會，《西藏密宗初階(四)》，台中：密乘出版社。
- 東主才讓(2005)，《藏傳佛教密宗奇觀》台北：大千出版社。
- 松長有慶著，吳守鋼譯(2008)，《東方智慧的崛起—密教》，台北：大千出版社。
- 姚玉霜(1996)，〈兩個台灣佛教團體於倫敦發展的研究—倫敦佛光寺與真佛宗真偉堂〉，《1996 年佛學研究論文集 1—當代台灣社會與宗教》325-358，台北：佛光出版社。

- 姚麗香(2000)，〈藏傳佛教在台灣發展的初步研究〉，《佛學研究中心學報》5: 313-339。
- 姚麗香(2007)，《藏傳佛教在台灣》，台北：東大圖書股份有限公司。
- 耿振華(1996)，〈藏傳佛教源流及其在台灣地區的發展〉，《台北市立師範學院學報》27: 353-371。
- 許智偉(2007)，《放生與宗教團體的發展：以中華護生協會為例》，嘉義：南華大學社會學研究所碩士論文。
- 陳家倫(2010)，〈台灣佛教的放生與不放生：宗教信念、動物風險與生態風險的考量〉，《台灣社會學》20:101-143。
- 陳淑娟(2006)，〈靈性非宗教、轉化非救贖：對台灣新時代運動靈性觀的社會學考察〉，《台灣宗教研究》6(1)57-112。
- 黃慧琍(2000)，《藏傳佛教在台發展初探—以台南地區的藏傳佛教團體為研究對象》，台南：台南師範學院鄉土文化研究所碩士論文。
- 黃瑞琴(2005)，《質的教育研究方法》，台北：心理出版社股份有限公司。
- 《溫暖人間》佛教雙周刊(2010)，《了生脫死—黎日光上師講座輯錄》，香港：溫暖人間出品。
- 《溫暖人間》佛教雙周刊(2011)，《智慧甘露—黎日光上師講座輯錄》，香港：溫暖人間出品。
- 劉銳之(1993)，〈致呂榮光同學書—討論「捉放」之放生〉，《金剛乘季刊》57: 14。
- 齊偉先(2010)，〈現代社會中宗教發展的風險意涵：台灣本土宗教活動規畫所體現的「選擇親近性」〉，《台灣社會學》19:1-54。
- 鄭志明(1998)，《台灣當代新興佛教—禪教篇》，嘉義：南華管理學院。
- 鄭志明(1999)，《台灣新興宗教現象—傳統信仰篇》，嘉義：南華管理學院。
- 鍾棟香(1993)，〈放生儀軌簡介〉，《金剛乘季刊》56: 34。
- 瞿海源(1989)〈解析新興宗教現象〉，《台灣新興社會運動》229-243，台北：巨流圖書公司。



## B. 外文

羅德尼·斯達克(Rodney Stark)、羅杰爾·芬克(Roger Finke)著，楊鳳崗譯(2004)，

《信仰的法則—解釋宗教之人的方面》，北京：中國人民大學出版社。

Finke, Roger (1990) Religious Deregulation: Origins and Consequences. *Journal of Church and State* 32(3): 609-626.

Finke, Roger (1997) The Consequences of Religious Competition: Supply-side Explanations for Religious Change. Pp. 46-65 in *Rational Choice Theory and Religion*, edited by Young Lawrence A. London: Routledge.

Iannaccone, Laurence R. (1997) Rational Choice: Framework for the Scientific Study of Religion. Pp.25-45 in *Rational Choice Theory and Religion*, edited by Lawrence A. Young. London: Routledge.

Stark, Rodney, and William Sims Bainbridge (1985) *The Future of Religion: Secularization, Revival, and Cult Formation*. Berkeley: University of California Press.

Stark, Rodney, and William Sims Bainbridge (1987) *A Theory of Religion*. New Brunswick, New York: Peter Lang. Taylor-Gooby, Peter (2004) *New Risks, New Welfare: The Transformation of European Welfare State*. Oxford: Oxford University Press.

## C. 網路

台灣環境資訊協會網路新聞- <http://e-info.org.tw/node/63646>

自由時報電子報-<http://www.libertytimes.com.tw/2011/new/apr/20/today-south6.htm>

金剛乘學會網址-<http://vajrayana.org.tw/index.php/2008-09-23-03-16-05.html>

## 附錄

### A. 受訪信徒對照表

受訪信徒編號	受訪信徒性別	受訪信徒年齡 (歲)	參與學會年資 (年)
01	女	51 - 60	36 - 40
02	男	61 - 70	30 - 35
03	男	21 - 30	06 - 10
04	女	41 - 50	06 - 10
05	女	41 - 50	21 - 25
06	男	61 - 70	26 - 30
07	男	51 - 60	31 - 35
08	男	41 - 50	21 - 25
09	男	31 - 40	01 - 05
10	女	41 - 50	26 - 30
11	男	61 - 70	21 - 25

## B. 訪談大綱

### 一、初期的接觸機緣(個人遭遇)

1. 在進來學會之前，你有其他的宗教信仰嗎？
2. 請問你對宗教有什麼看法？
3. 是什麼樣的機緣促使你加入金剛乘學會？是自己選擇還是朋友介紹？  
自己：是透過什麼方式得知學會？為什麼想要來？還是以前對這方面有過經驗？  
朋友：在什麼機緣下透過朋友介紹進來？你和這個朋友的關係如何？是很好的朋友嗎？朋友有一直鼓吹你加入嗎？
4. 能請你說明一下接觸的過程及歷程嗎？你還記得第一次來學會的感覺是什麼嗎？當時是馬上加入，還是有考慮一段時間？
5. 大約是何時加入？中間有間斷過嗎？
6. 進入金剛乘學會之後，在生活上有什麼轉變嗎？

### 二、人際關係

1. 加入學會之後，你和家人的關係有任何變化嗎？
2. 家人了解你信仰的宗教嗎？他們的態度如何？
3. 和同儕朋友相處時有產生什麼變化嗎？
4. 會不會積極介紹其他人進入學會呢？
5. 你平常和會員之間的互動頻繁嗎？大多是什麼樣的互動？
6. 你有親人或是朋友也在學會嗎？是巧遇亦或是連帶進來？(另一半有參加嗎？)

### 三、對學會組織的瞭解程度

1. 你知道平常學會的宣教活動有哪些嗎？
2. 你知道金剛乘學會的發展歷程嗎？
3. 你會固定參加學會的活動嗎？
4. 你對於上師有什麼樣的看法呢？會認為這是命運的安排嗎？覺得自己和上師之間存在著什麼樣的關係呢？
5. 請問你有參加過靜坐班嗎？平常有在靜坐嗎？在什麼情況下你會特別想靜坐？
6. 你對於修行法門的進行了解多少呢？
7. 你覺得自己對於業障的理解是什麼？是前世累積的還是今生自己造的呢？
8. 請問你平常有參加學會的捐款活動嗎？覺得捐款的意義是什麼？有沒有參加其它宗教團體的捐款活動？

### 四、環保意識

1. 你對於放生的看法是什麼？覺得放生是一個怎樣的活動？你有參加過放生活動嗎？
2. 能不能請你分享一下你放生的理由，還有在放生時的一些經驗？在放生時和放生後有什麼感覺？
3. 你知不知道學會通常是放生哪種生物？知道是在哪裡購買的嗎？知道學會為什麼會選擇這種生物嗎？
4. 現在很多人在批評放生，你知不知他們批評的觀點是什麼？有人認為放生會影響生態環境，那你的看法是什麼？
5. 你有參加過其他宗教團體的放生活動嗎？若有，差別在哪裡？

## C. 訪談大綱 (組織)

- ◎ 看上師開示的錄影帶，有沒有資格認定？
- ◎ 上師開示內容是什麼？上師是以何種方式講解，是舉日常生活的例子，還是比較深奧的內容？
- ◎ 修法有沒有什麼制式的規定？考核制度？如何升級？修到什麼程度可以升級？修練境界的判准是由誰來決定？
- ◎ 還有沒有沒辦法修的法？
- ◎ 平時在修法的時候，心理是在想什麼？
- ◎ 想求法的時候，要怎麼求？求完法之後要怎麼修？最常求的法有哪些？(約三個)這些法的內容是什麼、有什麼功能？由誰去求法？怎麼求？各學會之間求法是如何協調？
- ◎ 對於求，是求世俗的解脫還是自己的解脫？西藏也是這樣嗎？
- ◎ 什麼事情是由上師決定？什麼事情是由會長決定？
- ◎ 會長之下還有什麼其他的幹部？
- ◎ 學會中有沒有較有影響力的人？
- ◎ 台中學會和其他學會之間的活動是否相同？有沒有什麼其他活動？彼此之間有什麼交流？
- ◎ 如何規劃法會？
- ◎ 放生的地點如何選擇？會常更換地點嗎？為什麼？
- ◎ 學會做放生這個活動的時候，曾經有遭受其他組織阻止嗎？