

南 華 大 學

應 用 藝 術 與 設 計 學 系 碩 士 班

碩 士 論 文

A Thesis for the Degree of Master of Design

Department of Applied Art and Design the Master's Program

Nanhua University

大 悲 咒 法 相 造 形 分 析 之 研 究

The Study of Graphic Style in the "Da Bei Zhou"

研 究 生：邱 鈺 仁

Graduate Student: Yu-Jen Chiu

指 導 教 授：陳 木 杉

Advisor: Mu-Shan Chen

中 華 民 國 九 十 九 年 六 月

南 華 大 學

應用藝術與設計學系碩士班

碩 士 學 位 論 文

大悲咒法相造形分析之研究

研究生：邱鈺仁

經考試合格特此證明

口試委員：蔣世文

林鈞泉

林振陽

陳本杉

指導教授：陳本杉

系主任(所長)：林振陽

口試日期：中華民國九十九年六月八日

中文摘要

論文題目：大悲咒法相造形分析之研究

研究生：邱鈺仁

指導教授：陳木杉

任何宗教信仰的產生與發展，深受自然、歷史、文化等因素的影響，反映出人類和自然環境間的適應與文化的傳承，因宗教信仰與人類生活具密不可分的關係，國內以佛教藝術題材的相關論文也陸續形成。

本研究旨在探討大悲咒中的八十八尊法相的圖像造形，以佛教圖像學為依據，將八十八尊法相有系統地加以分類為佛部類別共有七尊、觀音部類別共有十五尊、菩薩部類別共有二十五尊、明王部類別共有三尊、天部類別共有二十四尊、羅漢部類別共有十一尊。再者，將抽樣選取出佛部類群的阿彌陀佛相、觀音部類群的白衣觀世音菩薩相、菩薩部類群的地藏菩薩相、明王部類群的軍吒唎菩薩相、天部類群的四大天王相與羅漢部類群的阿難尊者相為研究對象，以索緒爾記號的組成作分析與探討。最後，將此六尊法相做問卷調查，藉以了解群眾對法相的感覺認知。

經由統計分析，發現群眾對於大悲咒法相造形意象感覺分析，以吉祥的、福德的、尊貴的與驅惡的形容詞語意，最能代表大悲咒法相造形意象之感覺。研究結果發現，不同年齡層的受測者對法相在感覺認知是有差異的，雖然擁有相同意象，但是感覺程度並不相同。至於從受測者的性別做區分，對法相在感覺認知的差異顯著性並不明顯。

關鍵詞：大悲咒法相、造形意象、語意

ABSTRACT

Title of Thesis : The Study of Graphic Style in the “Da Bei Zhou”

Name of student : Yu-Jen Chiu

Advisor : Mu-Shan Chen

The generation and development of any faiths which are deeply affect the natural, historical, cultural and other factors. It can reflect to the human adopt the nature environment and the cultural inheritance. Because the relationship of the faith and human life is inseparable, there are many Buddhism art themes that have been present.

This research is discussing the modeling of eighty-eight Buddhist statues. It based on the Buddhist statues classification which is classified these eighty-eight statues systematically to seven Buddhist statues, fifteen Guanyin statues, twenty five Bodhisattva statues, three Ming Wang styles, twenty four Tian styles, and eleven Luo Han styles. Furthermore, we sample the Buddhist statues. Besides, Guanyin statues, Bodhisattva statues, Si Da Tian Wang statues and A Nan Zun Zhe statues as our object of this study and use the composition of F.Saussure to analyze and discuss. It utilize questionnaires survey for these six Buddhist statues that can understand the feeling of the public.

By statistical and analysis, it can find the publics' feeling such as auspicious and honorable to present the Da Bei Zhous' Buddhist statues. As the result of this study is found that the testers of different age levels feel to the Buddhist statues are difference in cognition. Although their meanings are the same, but their feeling are not. Distinguishing sex from testers, the feel of cognitive difference is not obvious for the statues.

Keywords: Da Bei Zhous' Buddhist Statues, Form Image, Semantic

目 錄

第一章 緒論.....	1
1.1 研與動機.....	1
1.2 研究目的.....	2
1.3 範圍與限制.....	2
第二章 文獻探討.....	3
2.1 大悲咒的源起與形成.....	3
2.2 大悲咒的句相解說.....	6
2.3 大悲咒法相的源流.....	15
第三章 研究方法與架構.....	19
3.1 研究方法.....	19
3.2 研究架構.....	21
3.3 研究流程圖.....	21
第四章 研究分析與結果.....	23
4.1 大悲咒法相之分類.....	23
4.2 大悲咒法相造形之分析.....	35
4.3 大悲咒法相之意象分析.....	46
第五章 結論.....	65
參考文獻.....	67
附錄一.....	69

表 目 錄

表 2.1《大悲咒》全文與譯意.....	7
表 2.2《大悲咒》全文與八十三法相對照.....	12
表 3.1 記號的組成.....	20
表 3.2 研究流程.....	22
表 4.1 大悲咒法相分類表.....	23
表 4.2 阿彌陀佛相記號特徵.....	37
表 4.3 白衣觀世音菩薩相記號特徵.....	39
表 4.4 地藏菩薩相記號特徵.....	41
表 4.5 軍吒唎菩薩相記號特徵.....	42
表 4.6 四大天王相記號特徵.....	44
表 4.7 阿難尊者相記號特徵.....	45
表 4.8 大悲咒法相造形意象語彙.....	46
表 4.9 大悲咒法相造形之十五組對立意象形容詞彙.....	47
表 4.10 性別對佛部之阿彌陀佛相(樣本一)獨立 T 檢定分析表.....	50
表 4.11 性別對觀音部之白衣觀世音菩薩相(樣本二)獨立 T 檢定分表.....	51
表 4.12 性別對菩薩部之地藏菩薩相(樣本三)獨立 T 檢定分析表.....	52
表 4.13 性別對明王部之軍吒唎菩薩相(樣本四)獨立 T 檢定分表.....	53
表 4.14 性別對天部之四大天王相(樣本五)獨立 T 檢定分析表.....	54
表 4.15 性別對羅漢部之阿難尊者相(樣本六)獨立 T 檢定分析表.....	55
表 4.16 年齡對佛部之阿彌陀佛相(樣本一)單因子變異數分析表.....	57
表 4.17 年齡對觀音部之白衣觀音菩薩相(樣本二)單因子變異數分析表.....	58
表 4.18 年齡對菩薩部之地藏菩薩相(樣本三)單因子變異數分析表.....	59
表 4.19 年齡對明王部之軍吒唎菩薩相(樣本四)單因子變異數分析表.....	60
表 4.20 年齡對天部之四大天王相(樣本五)單因子變異數分析表.....	61
表 4.21 年齡對羅漢部之阿難尊者相(樣本六)單因子變異數分析表.....	62

圖目錄

圖 3.1 研究架構圖.....	21
圖 4.1 佛部法相.....	27
圖 4.2 觀音部法相.....	28
圖 4.3 菩薩部法相.....	30
圖 4.4 明王部法相.....	31
圖 4.5 天部法相.....	33
圖 4.6 羅漢部法相.....	34
圖 4.7 阿彌陀佛法相分析.....	36
圖 4.8 白衣觀世音菩薩法相分析.....	38
圖 4.9 地藏菩薩法相分析.....	40
圖 4.10 軍吒唎菩薩法相分析.....	42
圖 4.11 四大天王法相分析.....	43
圖 4.12 阿難尊者相分析.....	45
圖 4.13 全體受測者對各法相樣本的意象平均值.....	48

第一章 緒論

1.1 研究背景與動機

任何宗教信仰的產生與發展，深受自然、歷史、文化等因素的影響，反映出人類和自然環境間的適應與文化的傳承，在這個思維下，中國早期的宗教觀是以萬物有靈為信仰內涵，人們對於無法加以解釋的事物，賦予靈性，神化一切萬物，並由此衍生各式各樣的神祇崇拜。

台灣在眾多的神祇崇拜中，許多廟宇皆會祭祀觀音聖像，例如位於台北的龍山寺、嘉義半天岩的紫雲寺等，究其因是觀音佛祖以「觀其音聲」救贖眾生苦難並顯現神蹟，《觀世音菩薩普門品》中則有相關的描述：「善男子。若有無量百千萬億眾生。受諸苦惱。聞是觀世音菩薩。一心稱名。觀世音菩薩。即時觀其音聲。皆得解脫。」此外，《大悲咒》中觀音佛祖為了救贖眾生，化身八十三種觀世音菩薩之法相，悠遊於大千世界，撫慰眾生心靈，因此《大悲咒》亦是體現觀世音菩薩普渡眾生之宏願的代表。

因宗教信仰與人類生活具密不可分的關係，國內以佛教藝術題材的相關論文也陸續形成，陳清香教授則撰寫《佛經變相美術創作之研究》與《羅漢圖像研究》等論文。此外，亦有學者對佛教的造像與佛教美術史做研究，然而《大悲咒》相關的論文並不多見，以《大悲咒》為議題可討論的問題尚多，因此藉由本研究希冀能拋磚引玉，在日後能有更多相關論著出現。

1.2 研究目的

目前《大悲咒》的相關論述多以其歷史源流、信仰情況與咒語之翻譯為主，對於《大悲咒》中的法相論述則較為鮮少，且並未針對大悲咒中法相之圖像內容、造形等進行分析研究，實為可惜。有鑒於此，本研究之焦點著重在「法相」，旨在探討八十八尊法相的圖像造形。本研究以佛教圖像學為依據，將八十八尊法相有系統地加以分類。再者，將佛教圖像學的六大分類中抽樣選取出共六尊法相，以索緒爾(Saussure)記號的組成作分析與探討，例如法相的姿勢、手印等。此外，將此六尊法相做問卷調查，藉以了解群眾對法相的觀感，讓本研究更具體且深入。

鑒於此，本研究之目的為：

1. 有系統地分類八十八尊法相。
2. 深入對法相的解析，以探討法相的構成元素。
3. 調查群眾對於法相的意象語意差異。

1.3 研究範圍與限制

目前流傳於坊間的《大悲咒》書籍繁多，不同的出版書籍對於法相呈現的風格亦不同，此外郭佑孟在《臺南法華寺的佛教藝術及其源流考》論文中提及台灣的大悲咒法相因尊數不同而分為三種版本，分別為第一版是明萬曆本的八十四尊法相、第二版是普陀山本的八十八尊法相與第三版龍湖庵八十八尊法相。本研究是以普陀山本的八十八尊法相為主要研究的範圍，然而大悲咒的法相數量之多，故在各尊法相深入的研究領域與意象調查中，將抽樣部份法相為研究之對象。

第二章 文獻探討

2.1 大悲咒的源起與形成

2.1.1 大悲咒的歷史與由來

林光明在《大悲咒研究》一書中提及《大悲咒》在歷史上有不同的梵文版本與中文譯本，相關的資料在大藏經中收有二十本，其中的十四本漢字音譯本，咒文句數最短的有四十句，最長達到一百四十三句，在這些譯本裡又以大正藏編號的 1060 伽梵達摩所譯的譯本與編號 1064 的不空譯本最為眾人熟知。然而一般流通在台灣的《大悲咒》則是以伽梵達摩所譯的《千手千眼觀世音菩薩廣大圓滿無礙大悲心陀羅尼經》亦簡稱《大悲心陀羅尼經》為通行本，並把伽梵達摩的《大悲咒》原經文中的八十二句，依照不空的分法將其第八十一句拆解成第八十一、八十二、八十三句，而原先的八十二句則變成第八十四句。有鑑於此，台灣所通行的《大悲心陀羅尼經》是八十四句型，並用伽梵達摩所譯，皆附有法相的圖畫、翻譯與註解。

《大悲咒》是觀世音菩薩《大悲心陀羅尼經》中的主要部份，其詳名為《千手千眼觀世音菩薩廣大圓滿無礙大悲心陀羅尼經大悲神咒》，此咒完全以法為體，共有八十四句咒文，皆是以梵語發音。普音誦經會所出版的《大悲心陀羅尼經》中描述了其得名的由來，有一次佛陀告訴阿難尊者說：「如是神咒，有種種名：一名廣大圓滿、一名無礙大悲、一名救苦陀羅尼、一名延壽陀羅尼、一名滅惡趣陀羅尼、一名破惡業障陀羅尼、一名滿願陀羅尼、一名隨心自在陀羅尼、一名速超上地陀羅尼。」而它的被稱為千手千眼觀世音菩薩的原因是有一次他曾經在千光王靜住

如來住所時，靜住如來特為了他說了「廣大圓滿無礙大悲陀羅尼」，並且對他說：「善男子！汝當持此心咒，普為未來惡世一切眾生作大利樂。」依據經中的記載，當時觀世音菩薩聽了此咒後，即由初地證至第八地—不動地。於是發出誓願說：「設我當來之世能利樂一切眾生者，令我即時身生千手千眼具足。」如此發願後，果真頓時身生千手千眼，並且十方大地為之震動，十方諸佛亦都放出無量光明，遍照十方的無邊世界。

至於本咒所以有種種異名，釋尊曾經告訴阿難說：「這是起因於觀世音菩薩的宏願。菩薩曾在世尊處發誓說：『設若諸人天誠心念我名者，亦應念本師阿彌陀如來名，然後誦此陀羅尼神咒。如一夜能持誦五遍，則能除滅百千萬億劫生死重罪。設若諸人天誦持大悲章句者，即於臨命終時，十方諸佛皆來授手接引，並且隨其所願往生諸佛國土。設若諸人天誦持大悲心咒者，得十五種善生，不受十五種惡死。(普音誦經會，1990)』」

所生之處，常逢善王、常生善國、常值好時、常逢善友、身根常得具足、道心純熟、不犯禁戒、所有眷屬，恩義和順、資具財食，常得豐足、恆得他人，恭敬扶接、所有財寶，無他劫奪、意欲所求，皆悉稱遂、龍天善神，恆常擁衛、所生之處，見佛聞法與所聞正法，悟甚深義，以上這十五種善生與以下這十五種不死，不令其飢餓困苦、不為枷禁杖楚死、不為怨家讎對死、不為軍陣相殺死、不為虎狼惡獸殘害死、不為毒蛇蜈蚣所中死、不為水火焚漂死、不為毒藥所中死、不為蠱毒害死、不為狂亂失念死、不為山樹崖岸墜落死、不為惡人厭魅死、不為邪神惡鬼得便死、不為惡病纏身死與不為非分自害死，

使《大悲咒》亦代表了一個完整的人生，人生的際遇不外乎有樂與苦，然而，誦唸《大悲咒》不但可以消除眾生的苦、賦予眾生的樂，更可以成就一切善法遠離一切怖畏。

2.1.2 台灣大悲觀音信仰的情況

信仰是為信服仰慕。「信」是不疑、順從、奉持之意，「仰」是尊崇、仰仗、尊敬之意。信仰通常是指宗教用語，謂信服仰慕神佛的意識，或精神狀態。但此種精神狀態，尚未反應、顯現在現實態度、生活行動之前，則不能稱為信仰。也就是說，信仰是指人在知情意的整體作用之下，把自己的一切奉獻給信仰對象的實踐態度。此一態度又因信仰的對象而異(佛教哲學大辭典，1998)。

從上段論述可看出，「信仰」並非是單純的心理活動，而是必須透過生活上的實踐才能完成，此外信仰的模式亦會隨著信仰者的不同而有所改變。信仰是一種價值觀，亦是一種完全託付的信任，因此，選擇信仰的對象更應加以注意。

劉枝萬學者以清代台灣的佛教寺廟做統計調查，發現在九十六座的佛寺中，有五十七座直接以「觀音」來命名，其餘以觀音相關詞彙命名的寺廟亦有十多座，每座寺廟幾乎皆以觀世音菩薩為主奉或配奉。此外，郭祐孟在《台灣的「大悲出相」美術》提到臺南市四大佛教古剎的法華寺以準提觀音信仰起家，竹溪寺、彌陀寺亦皆有清代準提觀音遺品，開元寺雖主奉華嚴三聖，後殿仍是供奉顯、密二教觀音菩薩像。臺南縣的火山大仙寺、碧雲寺皆有開基觀音木刻像，大仙寺另有清代準提觀音木刻像，赤山龍湖巖的鎮殿青石觀音像及光復後興建的大士殿供有十八臂觀音像。高雄左營興隆淨寺亦有乾隆年間的準提觀音像。高雄大岡山佛教聖地以超峰寺為祖寺，當地皆涵攝在以觀音為中心的信仰之中，從古至今，所有美術遺品有半數以上皆與觀音相關。嘉義最早建立的打貓堡觀音亭(明鄭永曆十五年建)直接以「觀音」命名，原為內教場的普濟寺亦供奉觀音，清華山德源禪寺及昭慶寺皆以「觀音亭」發跡，嘉義城外三

大古寺：半天岩紫雲寺、水上苦竹寺及彌陀禪寺都為當地禮拜觀音菩薩的重心寺院。而著名的雲林斗六湖山岩也以觀音像為開山像(郭祐孟，2006)。

由此可知，台灣這三百年來觀音信仰的情形與模式，並且反映出觀音對百姓們的重要性及普遍性，亦解釋瞭觀世音菩薩是神聖的信仰對象，以「觀其音聲」救贖眾生苦難；以大慈悲心、大菩提心，撫慰眾生心靈。

2.2 大悲咒的句相解說

2.2.1 台灣通行本八十四句句解

《大悲咒》是觀世音菩薩「大悲心陀羅尼經」中的主要部份，其詳名為「千手千眼觀世音菩薩廣大圓滿無礙大悲心陀羅尼經大悲神咒」，共有八十四句，全篇都是梵音，是觀世音菩薩的大慈悲心，無上菩提心，以及濟世渡人，修道成佛的重要口訣(普音誦經會，1990)。而台灣的《大悲咒》則是以伽梵達摩所譯的《大悲心陀羅尼經》為通行本，把伽梵達摩的《大悲咒》原經文中的八十二句，依照不空的分法將其第八十一句拆解成第八十一、八十二、八十三句，將原先的八十二句則變成八十四句。因此，台灣所通行的《大悲心陀羅尼經》是八十四句型，並附有法相的圖畫、翻譯與註解，以下將詳細解說八十四句的譯意，可作表 2.1 說明之。

表 2.1-1 《大悲咒》全文與譯意

句數	漢字內文	譯意
1	南無·喝囉怛那·哆囉夜耶	皈依三寶
2	南無·阿唎耶	皈依 聖
3	娑盧羯帝·爍鉢囉耶	觀 自在
4	菩提薩埵婆耶	覺有情
5	摩訶薩埵婆耶	大覺有情
6	摩訶迦盧尼迦耶	有大悲者
7	唵	皈命
8	薩皤囉罰曳	一切尊
9	數怛那怛寫	為救濟於一切恐怖者
10	南無悉吉慄埵·伊蒙阿唎耶	皈命於彼我聖
11	娑盧吉帝·室佛囉楞馱婆	觀自在香山
12	南無·那囉謹墀	皈命言聖觀自在賢愛慈悲之心
13	醯利摩訶皤哆沙咩	我今宣說
14	薩婆阿他·豆輸朋	一切希望而有光輝者
15	阿逝孕	無比
16	薩婆薩哆·那摩婆薩哆·那摩婆伽	一切鬼神不能打勝者童真
17	摩罰特豆	有道即令迷界清淨者
18	怛姪他	謂
19	唵·阿婆盧醯	皈命有光明智慧者
20	盧迦帝	觀自在
21	迦羅帝	超越世間
22	夷醯唎	吁獅子王
23	摩訶菩提薩埵	大菩薩
24	薩婆薩婆	一切一切
25	摩囉摩囉	憶念憶念
26	摩醯摩醯·唎馱孕	心真言

表 2.1-2 《大悲咒》全文與譯意

27	俱盧俱盧·羯蒙	作作事業
28	度盧度盧·罰闍耶帝	保持保持遊空者
29	摩訶罰闍耶帝	大遊空者
30	陀囉陀囉	保持
31	地唎尼	持者
32	室佛囉耶	帝王自在
33	遮囉遮囉	行動
34	摩麼·罰摩囉	無垢者
35	穆帝隸	無垢體
36	伊醯伊醯	教語
37	室那室那	弘誓
38	阿囉唵·佛囉舍利	王覺堅固
39	罰沙罰參	歡喜
40	佛囉舍耶	除滅由貪瞋痴行動之毒害者
41	呼嚧呼嚧摩囉	作法無垢
42	呼嚧呼嚧醯利	速疾速疾，有花鬘者
43	娑囉娑囉	堅固者
44	悉唎悉唎	或蓮花
45	蘇嚧蘇嚧	蓮花頸
46	菩提夜·菩提夜	悟悟
47	菩馱夜·菩馱夜	教悟
48	彌帝唎夜	有慈愛者
49	那囉謹墀	有慈愛者
50	地利瑟尼那	堅利
51	波夜摩那	名聞
52	娑婆訶	欲見者，令影現，生歡喜圓滿 成就涅槃之意

表 2.1-3 《大悲咒》全文與譯意

53	悉陀夜	義
54	娑婆訶	有成就者
55	摩訶悉陀夜	大義
56	娑婆訶	有大成就者
57	悉陀喻藝	無為
58	室皤囉耶	得大自在
59	娑婆訶	於悉地與瑜伽有自在者
60	那囉謹墀	賢愛
61	娑婆訶	為青頸圓滿成就
62	摩囉那囉	有猪面
63	娑婆訶	成就
64	悉囉僧·阿穆佉耶	愛語第一義
65	娑婆訶	手執蓮花者
66	娑婆摩訶·阿悉陀夜	大成就無比
67	娑婆訶	成就
68	者吉囉·阿悉陀夜	無比
69	娑婆訶	成就
70	波陀摩·羯悉陀夜	大義
71	娑婆訶	於法螺之聲，令開悟者
72	那囉謹墀·皤伽囉耶	賢首聖尊
73	娑婆訶	成就
74	摩婆利·勝羯囉夜	英雄威德生性
75	娑婆訶	皈依佛法僧三寶
76	南無喝囉怛那·哆囉夜耶	皈命聖
77	南無阿唎耶	觀
78	婆嚧吉帝	自在
79	爍皤囉夜	皈命 令我成就

表 2.1-4 《大悲咒》全文與譯意

80	娑婆訶	成就
81	唵·悉殿都	皈命 令我成就
82	漫多囉	真言
83	跋陀耶	句
84	娑婆訶	成就

資料來源：本研究整理

除了上述各別的句意外，台灣坊間出版的《大悲心陀羅尼經》通行本也解析了《大悲咒》的全文概述：皈依三寶，皈依大悲渡世的觀世音菩薩，世間感受一切恐怖病苦的眾生，要誓願宣說廣大圓滿無礙大悲救苦救難的真言，要看破生死煩惱，了悟真實光明，皈依於大慈大悲、隨心自在的觀世菩薩。祈求一切圓滿，不受一切鬼卒的侵害，皈命於為觀世音菩薩請說廣大圓滿無礙大悲心陀羅尼的本尊一千光王靜住如來。能得清淨圓明的光輝，能除無明罣礙的煩惱，要修得無上的功德，方不致沈淪在無邊執著的苦海之中。

大慈大悲的觀世音菩薩，常以諸佛菩薩的化身，悠遊於大千世界，密放神通，隨緣化渡，一如菩薩顯化的獅子王法身，引導有緣眾生遠離罪惡，忘却生死煩惱，皈向真實光明。大慈大悲的觀世音菩薩以清淨無垢聖潔蓮華的法身，順時順教，使眾生了悟佛因，大慈大悲的觀世音菩薩，對於流布毒害眾生的貪、瞋、痴三魔，更以嚴峻大力的法身予以降伏，使修持眾生得能清淨，菩薩更以清淨蓮華，顯現慈悲，揚洒甘露，救渡眾生脫離苦難。只是娑婆世界眾生，常習於十惡之苦，不知自覺，不肯脫離，使行諸利樂的菩薩，常要忍受怨嫉煩惱。然而菩薩慈悲，為救眾生痴迷，復顯化明王法身，以無上智慧破解煩惱業障，遠離一切恐怖危難。大慈大悲觀世音菩薩顯化之諸般法相，常在眾生之中，隨緣隨

現，使眾生憶佛念佛，迷途知悟。

為使眾生早日皈依歡喜圓滿，無為虛空的涅槃世界，菩薩復行大慈大悲的誓願，手持寶幢，大放光明，渡化眾生通達一切法門，使眾生隨行相應，自由自在得到無上成就。菩薩的無量佛法，廣被大眾，恰似法螺傳聲，使諸天善神均現歡喜影相，亦使眾生於聽聞佛法之後，能罪障滅除，各得成就。不管是豬面、獅面，不管是善面、惡面，凡能受此指引，都能得諸成就，即使住世之黑色塵魔，菩薩亦以顯化之大勇法相，持杖指引，渡其皈依三寶。

南無大慈大悲聖觀世音菩薩，願誠心誦持此真言者，皆得涅槃(普音誦經會，1990)。

從上述的全文概說中體悟出《大悲咒》即是任何學佛者所必修的一門課題，誦唸此咒亦能治療疾病，並圓滿眾生一切的願望，使眾生的想法皆能放寬一步，修身養性使心中放出無限光明。

2.2.2 大悲咒句文與法相之對應

在台灣坊間出版的《大悲心陀羅尼經》通行本如下《大悲心陀羅尼經》、《大悲咒講解》、《大悲心出相陀羅尼經》一書中皆有提及各咒文所代表的法相，並解說其法相的象徵意涵與寓譯，而除了「娑囉娑囉」一句，係表「五濁惡世」外，其餘八十三句均代表八十三位菩薩顯示八十三種法相，渡化眾生。茲將《大悲咒》全文與八十三法相對照，整理成表 2.2。

表 2.2-1 《大悲咒》全文與八十三法相對照

句數	漢字內文	對應法相
1	南無·喝囉怛那·哆囉夜耶	手持念珠相
2	南無·阿唎耶	手持法輪相
3	婆盧羯帝·爍鉢囉耶	持鉢相
4	菩提薩埵婆耶	持不空罽索相
5	摩訶薩埵婆耶	自誦咒之本身相
6	摩訶迦盧尼迦耶	現馬鳴菩薩相
7	唵	現諸鬼神王、合掌誦咒相
8	薩皤囉罰曳	現四大天王相
9	數怛那怛寫	現四大天王部落相
10	南無悉吉慄埵·伊蒙阿唎耶	現龍樹菩薩相
11	婆盧吉帝·室佛囉愣馱婆	現圓滿報身盧舍那佛相
12	南無·那囉謹墀	現清淨法身，毗盧遮那佛相
13	醯利摩訶皤哆沙咩	現羊頭神王相
14	薩婆阿他·豆輸朋	現甘露王菩薩相
15	阿逝孕	現飛騰夜叉天王相
16	薩婆薩哆·那摩婆薩哆·那摩婆伽·	現婆迦婆帝神王相
17	摩罰特豆	現軍吒唎菩薩相
18	怛姪他	現阿羅漢身相
19	唵·阿婆盧醯	顯無量慈悲相
20	盧迦帝	現大梵天王相
21	迦羅帝	現帝神像
22	夷醯唎	現三十三天魔醯首羅天神相
23	摩訶菩提薩埵	現清淨無我慈悲相
24	薩婆薩婆	現香機菩薩相
25	摩囉摩囉	現白衣觀世音菩薩相
26	摩醯摩醯·唎馱孕	現阿彌佉佛相

表 2.2-2 《大悲咒》全文與八十三法相對照

27	俱盧俱盧·羯蒙	現空身菩薩相
28	度盧度盧·罰闍耶帝	現巖峻菩薩相
29	摩訶罰闍耶帝	現大力天將相
30	陀囉陀囉	現丈夫身苦修行相
31	地唎尼	現獅子王身相
32	室佛囉耶	現霹靂菩薩相
33	遮囉遮囉	現摧碎菩薩相
34	摩麼·罰摩囉	現大降魔金剛相
35	穆帝隸	現諸佛菩薩相
36	伊醯伊醯	現魔醯首羅天王相
37	室那室那	現迦那魔將天王相
38	阿囉嚩·佛囉舍利	現執持牌弩弓箭相
39	罰沙罰參	現金盃地將相
40	佛囉舍耶	現阿彌佗佛相
41	呼嚧呼嚧摩囉	現八部神王相
42	呼嚧呼嚧醯利	現四臂尊天相
43	娑囉娑囉	普陀山顯應
44	悉唎悉唎	執揚靜瓶現慈悲相
45	蘇嚧蘇嚧	諸佛樹葉落聲相
46	菩提夜·菩提夜	隨攜幼童現大慈大悲相
47	菩馱夜·菩馱夜	現阿難尊者相
48	彌帝唎夜	現彌勒菩薩相
49	那囉謹墀	現地藏菩薩相
50	地利瑟尼那	現寶幢菩薩相
51	波夜摩那	現金光幢菩薩相
52	娑婆訶	現三頭善聖像
53	悉陀夜	現舍利佛尊者相

表 2.2-3 《大悲咒》全文與八十三法相對照

54	娑婆訶	現恆河沙菩薩相
55	摩訶悉陀夜	現放光菩薩相
56	娑婆訶	現目犍連尊者相
57	悉陀喻藝	顯極樂世界諸天菩薩相
58	室幡囉耶	現天女相
59	娑婆訶	現阿那闍尊者相
60	那囉謹墀	現山海惠菩薩相
61	娑婆訶	現旃陀羅尊者相
62	摩囉那囉	現寶印王菩薩相
63	娑婆訶	現拘絺羅尊者相
64	悉囉僧·阿穆佉耶	現藥王菩薩相
65	娑婆訶	現圓滿菩薩相
66	娑婆摩訶·阿悉陀夜	現藥上菩薩相
67	娑婆訶	現舍利佛尊者相
68	者吉囉·阿悉陀夜	現虎喊神將相
69	娑婆訶	現諸天魔王相
70	波陀摩·羯悉陀夜	現靈香天菩薩相
71	娑婆訶	現散花天菩薩相
72	那囉謹墀·幡伽囉耶	現富樓那尊者相
73	娑婆訶	現多囉尼子菩薩相
74	摩婆利·勝羯囉夜	現三摩禪那菩薩相
75	娑婆訶	現大迦葉尊者相
76	南無喝囉怛那·哆囉夜耶	現應化虛空藏菩薩相
77	南無阿唎耶	現應化普賢菩薩相
78	婆嚧吉帝	現應化文殊師利菩薩相
79	爍幡囉夜	現千葉金蓮相
80	娑婆訶	現垂金色臂相

表 2.2-4 《大悲咒》全文與八十三法相對照

81	唵·悉殿都	現開五輪指相
82	漫多囉	現兜羅綿手相
83	跋陀耶	現解貪受諸觸相
84	娑婆訶	現解分諸法相

資料來源：本研究整理

上述的大悲咒八十三法相為台灣通行本法相的基礎，此外，郭祐孟學者對大悲出相亦稱為大悲咒法相做相關的研究，在郭學者的碩士論文《臺南法華寺的佛教藝術及其源流考》中提及台灣的三大傳成圖式，各別因為其法相呈現姿勢與數量的不同，而分為三大派別，因此，將在下節《台灣大悲法相的傳承圖式》作詳細的研究與分析。

2.3 大悲咒法相的源流

2.3.1 大悲咒法相的發展背景

台灣所通行的《大悲咒》是伽梵達摩所譯的八十四句型，並附有法相的圖畫、翻譯與註解，對書中法相的圖畫亦可稱為大悲咒法相，依照經文所言，誦此咒能得十五種善生，不受十五種惡死，「大悲咒」是觀世音菩薩以大慈悲心、大菩提心，撫慰與救贖眾生心靈，而「法相」即是諸法所具本質之相狀(體相)，或指其意義內容(義相)。

關於大悲咒法相的由來，有種種說法，林光明於《大悲咒研究》提出以下觀點，他認為修行人各種各樣都有，說不定有些人在虔心修習〈大悲咒〉時，每念完一句，眼前就浮現一幅圖像出來，此修行人可能把他觀到的這些圖像記下來，並解釋說：「這是觀世音菩薩，現此某某像。」也許，不空或其他使用不空名字的人知道了這種情形，就把它註在不空

譯的〈大悲咒〉裏，才成為這種註釋本。

而通行圖像本中的圖像，我猜測最初可能是有人根據不空註譯的這二部經裏的註釋，畫了一些圖像附在一些句子裏面，後來，有人把沒有圖像的每一句子再補上圖像，才成為我們今天看到的八十四幅圖像本的樣子(林光明，1994)。

此外，有觀音老人之稱的悟明長老曾經得鼻咽癌，有一天他於關房持誦八十四句大悲咒，一位師姐拿了一杯水給悟明長老飲用，悟明長老順手拿起杯子飲用，但突然想到，關房應該是緊閉的，為什麼有人可以進來呢？但在飲用這杯水後，鼻子流出了一塊黑色的物體，之後，病情全癒。於是有人問，長老！您持誦八十四句大悲咒，鼻咽癌就全癒，為何要持誦八十八句大悲咒？悟明長老回應，持誦八十八句大悲咒有更殊勝的功德妙用。我於十年前繪大悲出相，畫到第六尊婆盧吉帝室佛囉愣馱婆時，一日於一家素食館張貼大悲咒是杜撰非佛說，於是就停筆數月不畫，過幾月後，一日午休，聽見六尊菩薩，自念咒語，1 南無·喝囉怛那·哆囉夜耶、2 南無·阿唎耶、3 婆盧羯帝·爍鉢囉耶、4 菩提薩埵婆耶、5 摩訶薩埵婆耶、6 摩訶迦盧尼迦耶，並走入房間內，隨即醒來，於是想到我只畫到第六尊，所以只走進來六尊菩薩持誦六句咒語，那應該把它畫完是吧？剛開始時，只想畫到八十四大悲出相。當快畫完時，有一天，夢到菩薩說要畫到第八十七尊，此時心中有些納悶，因為普陀山木刻版是八十八句，而悟明長老也是提倡八十八句，大悲咒古老版本也如此，沒有八十七句。後來才想到，最後一句八十八句為千手觀音。是菩薩現十方世界總是一大神相。方悟我千手觀音之前就畫好了，所以菩薩只叫我畫到八十七。原來，持誦八十八句才圓滿，本尊千手觀音才出現。

藉由上述的文獻得知，大悲咒法相的產生多以感靈錄而來，雖然亦

有部分佛教人士認為咒語不可出相，但法相的用意可以幫助學習、記憶與持誦大悲咒。捷圓法師在台灣竹溪寺建築大悲樓畫像的用意，一則使未信佛的人看了容易發生信心，一則引導已信佛的人看了容易確定信心，這是因為圖畫比較文字較容易感動人(郭祐孟，1994)。有鑒於此，圖像的教化較生動，比起單一文字的描述更易使人生心尊敬與信心。

2.3.2 台灣大悲法相的傳承圖式

關於大悲咒的法相應用於流通的出版品中與廟宇的裝飾上，郭祐孟學者將稱之為大悲出相，並對其有所解釋之，對「大悲出相」一辭有正確的認知：「大悲」是「大悲咒」，指觀世音菩薩成就的德性，因大悲心而得以涉世度生，而「出相」一辭則通於版畫、版印插畫、版印畫像插圖的意思，是「專有名詞」而非「動詞」，全句意指觀世音菩薩應各類眾生祈求而感現的種種相貌(郭祐孟，2006)。

此外，郭祐孟學者在《臺南法華寺的佛教藝術及其源流考》論文中，調查統計出台灣大悲咒法相的傳承圖式共有三大派別，依序為「明萬曆本八十四尊大悲出相圖式」、「普陀山本八十八尊大悲出相圖式」與「龍湖庵八十八尊大悲出相圖式」，在台灣多以第一類的派別為主，而第二類則是普陀山佛教的特有圖像，至於第三類只出現在臺灣南部少數廟宇中，此類亦是代表臺灣獨特的面貌。

依據郭祐孟在《臺南法華寺「大悲出相」彩繪相關問題試探(下)》此篇期刊中發現，用來分別大悲咒法相三大傳成圖式的方法，是依據各法相呈現的姿勢、背景中的包含物、法相的相貌、及手持物品的不同而有所區別。

關於大悲咒法相的圖像內容，法相的造形多取自於漢傳顯密教的觀

音像，而容貌從慈善至忿怒皆有，姿態的呈現亦包羅萬象，有站立的姿勢與盤腿的坐姿，相貌亦有男相與女相之分別，此外，各法相的原由從經典儀軌到感應傳說皆包含在內，整體法相以佛教圖像學來分類，可分為佛部、觀音部、菩薩部、明王部、天部及羅漢部六大類別，有關法相造形部分將於第四章節做詳細的分析說明之。

第三章 研究方法與架構

3.1 研究方法

目前大悲咒的相關論述多以其歷史源流、信仰情況與咒語之翻譯為主，對於大悲咒中的法相論述則較為鮮少，且並未針對大悲咒中法相之圖像內容、造形等進行分析研究，實為可惜。有鑒於此，本研究首先以文獻分析法來瞭解目前大悲咒相關的研究論述，再以佛教圖像學為依據，將普陀山本八十八尊法相分為六大類別，此外，將佛教圖像學的六大分類中抽樣選取出共六尊法相，以索緒爾(Saussure)的記號的組成作更深一層的探討，著重在法相的原典、呈現的姿勢、手印……等。最後，將此六尊法相做問卷調查，藉以了解群眾對法相的觀感，調查出群眾對於法相的意象語意差異。本論文的研究方法，分別敘述如下：

1. 文獻分析法：

文獻分析是蒐集現有相關文獻與資料，再將這些錯綜複雜的資料加以整理之後進行分析，作客觀判斷及有系統的探討。筆者將回顧《大悲咒》釋義與象解的相關書籍，藉以瞭解《大悲咒》的緣起，以及其深層意涵，作為本研究的理論基礎與參考依據。

2. 記號學分析法：

索緒爾(Saussure)是瑞士的語言家，他提倡記號本身具有雙重的特性，即是記號徵(Signifier)與記號義(Signified)。記號徵是記號的形象，亦是記號的實體本身，而記號義則是記號所表示的意義，亦是人類心理上所認知的，兩者關係可由下表 3.1 說明之。

表 3.1 記號的組成

記號(Sign)	
記號徵(Signifier)	記號義(Signified)
記號的形象	記號的概念
感官感知	心理感知

資料來源：陳秀雯(2004)，臺灣廟宇門神之視覺傳達設計研究-以台南地區為例，
頁 24。

3. 語意差異法：

語意差異(Semantic Differential)，亦簡稱 SD 法，創作者是美國心理學家 Osgood，此法是假設一件事物有多種層面的意含，亦為語意的空間，由從受測者所回收之資料進行資料分析，計算出量表中每一小題的平均值，以形成整體量表之構面，藉以瞭解受測者對此事物的意象感覺認知。

4. 統計分析法：

將用語意差異法所調查的問卷，配合統計軟體 SPSS 的運算，得到具有量化性質之資料，用以分析說明研究之結果，使本研究具有規範性。

3.2 研究架構

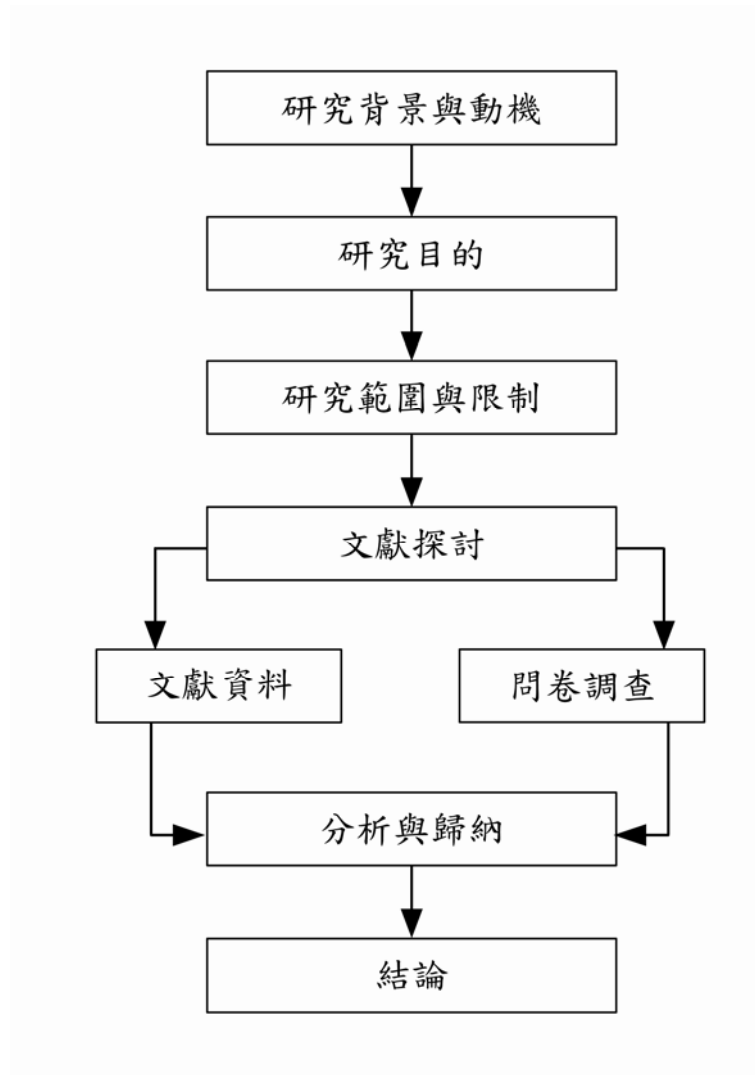


圖 3.1 研究架構圖

資料來源：本研究整理

3.3 研究流程

本研究的進行流程可分為前期、中期與後期三大階段，前期階段是以文獻的探討為主，將整理歸納的資料作為本研究的理論基礎與參考依據，並建立研究的議題。中期階段以佛教圖像學為依據，將普陀山本八十八尊法相分為六大類別，並以索緒爾(Saussure)的記號的組成作更深一

層的探討，分析法相的構成元素。後期階段是問卷的調查，探究群眾對於法相的意象觀感為何，本研究流程步驟如下表 3.2 所示。

表 3.2 研究流程

研究流程	研究步驟	說明
前期階段	一	發現問題
	二	初步文獻探討
	三	確定問題
	四	深入文獻探討
中期階段	五	八十八尊法相分類
	六	法相構成元素分析
後期階段	十一	調查群眾對法相的意象觀感
	十	分析問卷之結果
	十一	結論

資料來源：本研究整理

第四章 研究結果與分析

4.1 大悲咒法相之分類

眾多的佛教尊像之形態是以經典與儀軌為基準而造成，儀軌即是密教經典中念誦佛菩薩等供養的儀式與軌則，並將此儀式與軌則用圖示解說之，詳細記載了佛像諸尊的形像、色彩、持物與供養法等，因此，凡是要造成諸尊佛像時，皆須依照儀軌中所指示。此外，儀軌的分類方法亦有多種，可分為胎藏界與灌頂部等，或分為七部、九部等，或以修法之事、形象之事等來做區分。本研究則依據佛教圖像學將普陀山版大悲咒中的法相整理歸納，可分為佛、觀音、菩薩、明王、天部與羅漢六大類，如表 4.1 所示。

表 4.1-1 大悲咒法相分類表

句數	法相	分類
1	手持念珠相	觀音部
2	手持法輪相	觀音部
3	持鉢相	觀音部
4	持不空羂索相	觀音部
5	自誦咒之本身相	觀音部
6	現馬鳴菩薩相	菩薩部
7	現諸鬼神王合掌誦咒相	天部
8	現四大天王相	天部
9	現四大天王部落相	天部
10	現龍樹菩薩相	菩薩部
11	現圓滿報身盧舍那佛相	佛部
12	現清淨法身毗盧遮那佛相	佛部
13	現羊頭神王相	天部
14	現甘露王菩薩相	觀音部
15	現飛騰夜叉天王相	天部

表 4.1-2 大悲咒法相分類表

16	現娑迦娑帝神王相	天部
17	現軍吒唎菩薩相	明王部
18	現阿羅漢身相	羅漢部
19	顯無量慈悲相	觀音部
20	現大梵天王相	天部
21	現帝神像	天部
22	現三十三天魔醯首羅天神相	天部
23	現清淨無我慈悲相	菩薩部
24	現香機菩薩相	菩薩部
25	現白衣觀世音菩薩相	觀音部
26	現阿彌佉佛相	佛部
27	現空身菩薩相	菩薩部
28	現巖峻菩薩相	菩薩部
29	現大力天將相	天部
30	現丈夫身苦修行相	羅漢部
31	現獅子王身相	觀音部
32	現霹靂菩薩相	菩薩部
33	現摧碎菩薩相	菩薩部
34	現大降魔金剛相	明王部
35	現諸佛菩薩相	佛部
36	現魔醯首羅天王相	天部
37	現迦那魔將天王相	天部
38	現執持牌弩弓箭相	天部
39	現金盃地將相	天部
40	現阿彌佉佛相	佛部
41	現八部神王相	天部
42	現四臂尊天相	天部
43	普陀山顯應	非六部
44	執楊靜瓶現慈悲相	觀音部
45	諸佛樹葉落聲相	非六部
46	隨攜幼童現大慈大悲相	觀音部
47	現阿難尊者相	羅漢部
48	現彌勒菩薩相	菩薩部
49	現地藏菩薩相	菩薩部
50	現寶幢菩薩相	菩薩部

表 4.1-3 大悲咒法相分類表

51	現金光幢菩薩相	菩薩部
52	現三頭善聖像	菩薩部
53	現舍利佛尊者相	羅漢部
54	現恆河沙菩薩相	觀音部
55	現放光菩薩相	菩薩部
56	現目犍連尊者相	羅漢部
57	法顯極樂世界諸天菩薩相	非六部
58	現天女相	天部
59	現阿那闍尊者相	羅漢部
60	現山海惠菩薩相	菩薩部
61	現旃陀羅尊者相	羅漢部
62	現寶印王菩薩相	菩薩部
63	現拘絺羅尊者相	羅漢部
64	現藥王菩薩相	菩薩部
65	現圓滿菩薩相	佛部
66	現藥上菩薩相	菩薩部
67	現舍利佛尊者相	羅漢部
68	現虎喊神將相	天部
69	現諸天魔王相	天部
70	現靈香天菩薩相	菩薩部
71	現散花天菩薩相	菩薩部
72	現富樓那尊者相	羅漢部
73	現多囉尼子菩薩相	菩薩部
74	現三摩禪那菩薩相	菩薩部
75	現大迦葉尊者相	羅漢部
76	現應化虛空藏菩薩相	菩薩部
77	現應化普賢菩薩相	菩薩部
78	現應化文殊師利菩薩相	菩薩部
79	現千葉金蓮相	觀音部
80	現垂金色臂相	觀音部
81	現開五輪指相	觀音部
82	現兜羅綿手相	明王部
83	現解貪受諸觸相	佛部
84	現解分諸法相	天部

資料來源：本研究整理

除了上述的佛、觀音、菩薩、明王、天部與羅漢六大類別外，發現第 43、45 與 57 句並不包含在其中任何一類別，此三句咒語並非以人像的型態來呈現，因第 43 句娑囉娑囉象徵的是一個事件，是指觀世音菩薩在普陀山上顯應，而第 45 句蘇嚧蘇嚧則代表了一個聲音，亦指樹葉的落聲，第 57 句則是觀世音菩薩法顯極樂世界，也是一個事件的呈現。經由統計計算，八十八法相扣除上述的三句咒語，調查出佛部類別共有七尊、觀音部類別共有十五尊、菩薩部類別共有二十五尊、明王部類別共有三尊、天部類別共有二十四尊、羅漢部類別共有十一尊，共八十五尊法相，後續小節將做詳細之解說。

1. 佛部

此部是以釋迦如來佛祖的形象為基本，身上並無瓔珞等裝飾物品，穿著法衣，常見的有釋迦如來、藥師如來、阿彌陀如來與大日如來等諸尊佛祖，而本研究普陀山版的大悲咒法相，隸屬於佛部的有第 11 句娑盧吉帝·室佛囉楞馱婆、第 12 句南無·那囉謹墀、第 26 句摩醯摩醯·唎馱孕、第 35 句穆帝隸、第 40 句佛囉舍耶、第 65 句娑婆訶、第 83 句跋陀耶，如圖 4.1 所示。

由圖 4.1 七尊法相可看出其造形多以出家形態為主，身著袈裟沒有多餘的裝飾物品，在髮型上除了第 26 句摩醯摩醯·唎馱孕的阿彌陀佛相是波狀髮之外，其餘皆為螺髮，而頭頂上高出的部份為肉髻，額頭上有象徵智慧的白毫。姿勢則有站姿與坐姿的呈現，坐姿因右腳在前則皆為吉祥坐，並坐在蓮華座上，此外，在容貌上的呈現較為慈祥，眼眸微張，嘴角微揚並面帶笑容。手持法器則有蓮華與托鉢，手印有第 65 句圓滿菩薩相的蓮華合掌、與願印、施願禪印等。



圖 4.1 佛部法相

資料來源：普音誦經會(1990)，大悲心陀羅尼經

2. 觀音部

是密教胎藏界三部中的一部，亦是金剛界五部中的一部，又稱蓮華部或法部，此部象徵眾生具有清境菩提心，猶如蓮華出淤泥而不染，觀音諸像中常見的有六觀音、七觀音、三十三觀音等應化身，而本研究普陀山版的大悲咒法相，隸屬於觀音部的有第 1 句南無·喝囉怛那·哆囉夜耶、第 2 句南無·阿唎耶、第 3 句娑盧羯帝·爍鉢囉耶、第 4 句菩提薩埵婆耶、第 5 句摩訶薩埵婆耶、第 14 句薩婆阿他·豆輸朋、第 19 句唵·阿婆盧醯、第 25 句摩囉摩囉、第 31 句地唎尼、第 44 句悉唎悉唎、第 46 句菩提夜·菩提夜、第 54 句娑婆訶、第 79 句爍皤囉夜、第 80 句娑婆訶、第 81 句唵·悉殿都，如圖 4.2 所示。

由圖 4.2 十五尊法相可看出是以女性的容貌來呈現，容貌上較為慈悲和祥，嘴角亦帶有淺淺的微笑，整體表情較為柔和。姿態上包含有十尊

站姿與五尊坐姿，第 31 句地咧尼的獅子王身相較為特別，以坐姿的呈現坐臥在神獸上，其餘四尊則坐在蓮華坐上，此外，站姿的第 25 句白衣觀世音菩薩相與第 46 句隨攜幼童現大慈大悲相，在觀音佛祖旁皆有孩童的陪伴，第 54 句的恆河沙菩薩相腳下則是踩著神獸。法相手持的法器有托鉢、念珠、法輪、淨瓶、蓮華等，手印則有蓮華合掌、與願印、施願禪印等。



圖 4.2 觀音部法相

資料來源：普音誦經會(1990)，大悲心陀羅尼經

3. 菩薩部

菩薩部中的法相尊數是大悲咒裡佔有最多的一部，共有二十五尊，較為民眾熟知的佛祖有第 48 句的彌勒菩薩、第 49 句的地藏王菩薩、第 77 句的普賢菩薩與第 78 句的文殊菩薩等，如圖 4.3 所示。

由圖 4.3 二十五尊法相可看出此部的法相總類較為多彩多姿，沒有統一的呈現風格，相較於佛部皆為男相，而觀音部皆為女相，此部則是皆包含了男相與女相，表情上的變化有祥和、歡樂與莊嚴。第 32 句的霹靂菩薩相、第 50 句的寶幢菩薩相、第 51 句的金光幢菩薩相、第 60 句的山海惠菩薩相與第 62 句的寶印王菩薩相，手持的法器為強悍的兵器，與前兩部法相較為不同，使得這幾尊法相在慈悲祥和的氛圍中多了些嚴肅感。





圖 4.3 菩薩部法相

資料來源：普音誦經會(1990)，大悲心陀羅尼經

4. 明王部

明王部在大悲咒的法相中只佔有三尊，有第 17 句的軍吒唎菩薩相、第 34 句的大降魔金剛相及第 82 句的兜羅綿手相，如圖 4.4 所示。

此部的法相皆為男相，面容較嚴肅猙獰，具有威嚇與守護的氛圍，姿態皆為站姿呈現，身材也較為壯碩，展現出力的美感，相較於佛部、觀音部與菩薩部，此部形像並沒有前三部的慈悲與祥和，而是多了些嚴肅與威嚇的感覺。第 82 句的兜羅綿手相造形為三面八臂，多了分雄壯的感覺，第 17 句的軍吒唎菩薩相為五大明王中南方之尊，一般造形有四面四臂或一面八臂之形像，而在此的造形是簡單的一面雙臂，額上多有一慧眼，右手則持有法器。



圖 4.4 明王部法相

資料來源：普音誦經會(1990)，大悲心陀羅尼經

5. 天部

天部，是將印度古代神話中諸天佛教化，成為守護佛法的尊者。天部類別在大悲咒中共有二十四尊，一般主要有梵天與帝釋天，前者造形多著中國式禮服，為二臂之像，後者其造形有多種，較常見者為持寶蓋柄或執金剛杵，此外，夜叉與阿修羅等眾神明亦是天部之一，如圖 4.5 所示。

由圖 4.5 可看出二十四尊天部法相多數為男相，女相亦有兩尊。造形上也較多變化，容貌祥和與莊嚴皆有，部分法相亦呈現威嚇感，比如第 36 句的魔醯首羅天王相，造形與形像宛如明王部中的法相。姿態的呈現較為活潑，不論在站姿與坐姿上，都較為動感亦有徐徐如生的氣息。而第 38 句的執持牌弩弓箭相，雖為女相，卻在柔美中帶著一絲的剛毅，呈現祥和與莊嚴並重。在手持的法器上則是以兵器為主，而手印多以蓮華合掌為主。

6. 羅漢部

羅漢的梵語為阿羅漢(Arhan)，譯為應真，即是應該受到供養與禮拜，羅漢部的法相多為佛祖之弟子，造形上以出家修行人為主，此部共有十一尊，如圖 4.6 所示。由圖 4.6 可看出造形多以出家人形象為主，皆為男相亦是釋迦摩尼佛的弟子，面容上沒有誇張的表情，容貌較為慈悲，同時流露出一股祥和的氛圍，除了第 75 句的大迦葉尊者相帶有一股霸氣。衣著上較為樸實，沒有多餘的裝飾物品，手持的物品有經書與托鉢。



圖 4.6 羅漢部法相

資料來源：普音誦經會(1990)，大悲心陀羅尼經

4.2 大悲咒法相造形之分析

為了避免個人價值觀而影響本文之研究結果，以客觀的隨機抽樣方式從佛部、觀音部、菩薩部、明王部、天部與羅漢部共六部八十五尊法相，以每部抽樣一尊法相為研究調查的對象。

將佛部、觀音部、菩薩部、明王部、天部與羅漢部分為六大類群，並且編號以方便進行隨機抽樣，從全部八十五尊法相，佛部類群共有七件、觀音部類群共有十五件、菩薩部類群共有二十五件、明王部類群共有三件、天部類群共有二十四件、羅漢部類群共有十一件。經由抽籤的方式抽樣結果為佛部類群的阿彌陀佛相、觀音部類群的白衣觀世音菩薩相、菩薩部類群的地藏菩薩相、明王部類群的軍吒唎菩薩相、天部類群的四大天王相與羅漢部類群的阿難尊者相，以其六尊法相做造形上的分析，並調查出法相的記號特徵，以利於之後問卷調查的語意蒐集上，分析結果如下敘。

1. 佛部之阿彌陀佛相

阿彌陀佛相為《大悲咒》第四十句「佛囉舍耶」代表的法相，此句咒文譯為修道之人應要捨去貪著，醒悟著本來之面目，是菩薩勸世上眾生要發菩提心，看清事物的真實面，勿貪圖眼前的錢財，應該要明白此為身外之物，總總的榮華富貴宛如春夢一般，勿過度的執著，此外，應要看破一切，以登光明的淨土，其記號特徵如下：

記號徵：此法相為阿彌陀佛坐在蓮華座上，右腳至於左腳前方，呈現吉祥坐的姿態，左手捧著蓮花，右手手掌外向下，為與願印，身著納衣，面容莊嚴慈祥，此外，兩眉中間有一白毫，髮頂上有一肉髻珠。其法相的記號特徵包含阿彌陀佛、白毫、肉髻珠、妙蓮與蓮華座，如圖 4.7 說明之。

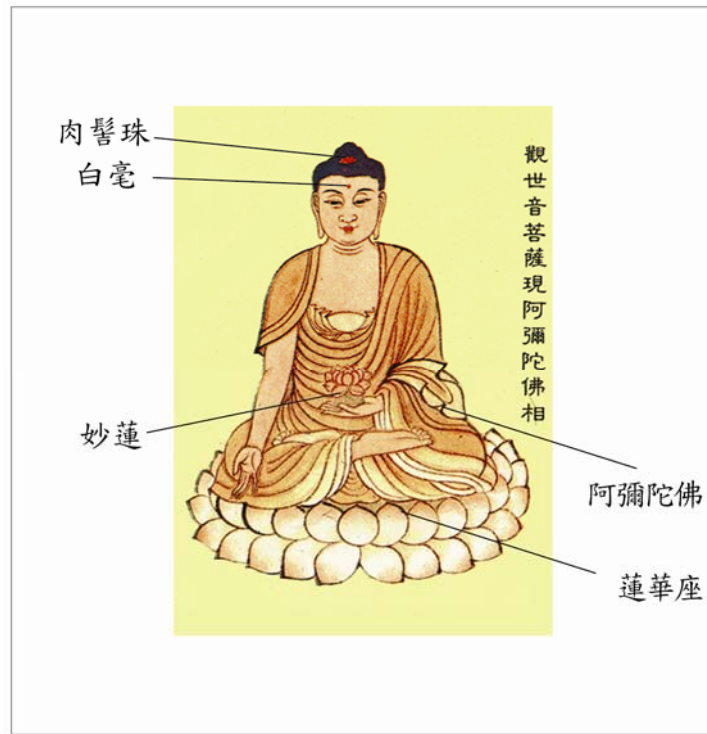


圖 4.7 阿彌陀佛法相分析

資料來源：圖片來源普音誦經會(1990)，大悲心陀羅尼經，文字為本研究加註

記號義：阿彌陀佛又稱為無量壽佛，和長生不老信仰結合，相信阿彌陀佛在彼方的極樂淨土說法，能救贖信眾往光明的淨土，此外，此法相的與願手印具有滿足眾生的祈求，並慷慨的施捨慈善和給予希望。而阿彌陀佛兩眉中間的白毫象徵著智慧，鮮白光淨婉如真珠，能放光明亦稱為白毫光，其光可消除一切業障並使身心安樂，髮頂上的肉髻珠象徵著尊貴。手持的妙蓮與蓮華座有著清淨無染之義，象徵著純潔無瑕、仁愛與慈悲。將上敘法相中的記號徵與記號義，加以綜合整理為表 4.2。

表 4.2 阿彌陀佛相記號特徵

記號徵	記號義
阿彌陀佛	稱為無量壽佛，和長生不老信仰結合，能救贖信眾往光明的淨土，與願手印具有滿足眾生的祈求，並慷慨的施捨慈善和給予希望。
白毫	象徵著智慧，鮮白光淨婉如真珠，能放光明亦稱為白毫光，其光可消除一切業障並使身心安樂。
肉髻珠	象徵著尊貴。
妙蓮	自世俗和不淨之淤泥中超越出來的純潔與圓滿，而在古印度教則意為宇宙中的純潔與豐饒。
蓮華座	清淨無染之義，象徵著純潔無瑕、仁愛與慈悲。

資料來源：本研究整理

2. 觀音部之白衣觀世音菩薩相

白衣觀世音菩薩相為《大悲咒》第二十五句「摩囉摩囉」代表的法相，而此句咒文譯為增長、如意、隨意之意，是觀世音菩薩指示修道者，修道之要，在掃除一切雜念，凡事要清淨自如，不緣木求魚，也指示修道之人第一要修心，心通則理通，理通事則順，進而一切皆能無障無礙，洞察一切生死的大關，其記號特徵如下：

記號徵：此法相為白衣觀世音菩薩襲由寶冠之上垂下的衣裳，以右手持如意，左手扶兒童，兒童手上握有妙蓮，皆赤腳站立於祥雲上。依上述分析可得知，白衣觀世音菩薩法相的記號特徵包含白衣觀世音菩薩、善財童子、妙蓮、祥雲與如意寶珠，如圖 4.8 說明之。



圖 4.8 白衣觀世音菩薩法相分析

資料來源：圖片來源普音誦經會(1990)，大悲心陀羅尼經，文字為本研究加註

記號義：白衣觀世音菩薩以站立的姿勢腳下踩著祥雲，位於善財童子的左方，身體微微向右側，以右手持如意珠寶，左手扶著善財童子，莊嚴瑞相中帶著溫暖的神韻。自古以來，信眾皆以白衣觀世音菩薩本尊為祥物之兆，可消災延命。白衣觀世音菩薩之形象為身呈白黃色，著白衣，可將一切災難自然消除，一切不祥之事，亦能化為吉祥，一切星宿皆大歡喜，亦可祈求保護家人的平安。

善財童子呈現幼兒身，身著肚兜，左腳抬起以右腳單獨站立，左手被白衣觀世音菩薩牽扶著，右手高舉並握有蓮花，臉上流露出純真歡喜的表情。在《華嚴經·入界法品》善財童子的五十三參精神，意指要虛心求法與實踐內外兼學的精神，將每位眾生都視為珍貴難得的善知識，「善」是說他有深厚的善根；「財」是說他有很大的福德。

妙蓮被持握在善財童子的右手上，多層的蓮瓣與直挺的蓮莖組合成

一朵盛開完整的蓮花。出淤泥而不染的蓮花是古老的佛教象徵之一，代表自世俗和不淨之淤泥中超越出來的純潔與圓滿。此外，妙蓮在古印度教則意為宇宙中的純潔與豐饒。白色的蓮花象徵慈悲與仁愛，已開的蓮花則比喻為菩提心的顯現，證悟佛果。

祥雲以整團呈現，乘載著白衣觀世音菩薩與善財童子。星相中的祥雲意指祥瑞之雲氣，是充滿靈氣的漩渦、能量的奔流，也是撕裂天地，雲與運諧音，即好運、吉兆，預示好運氣的到來。

如意寶珠整體為金色，造形為長柄狀帶有弧度，上端略有勾起彎曲，並鑲有翠綠色的寶珠，被白衣觀世音菩薩以右手持握。在《大悲咒》第二十五句後者的「摩囉」意指如意寶珠澄澈光明、渾圓無礙，意味著增長、如意。將上敘法相中的記號徵與記號義，加以綜合整理為表 4.3。

表 4.3 白衣觀世音菩薩相記號特徵

記號徵	記號義
白衣觀世音菩薩	為祥物之兆，可消災延命，將一切災難自然消除，一切不祥之事化為吉祥，一切星宿皆大歡喜。
善財童子	虛心求法與實踐內外兼學的精神，將每位眾生都視為珍貴難得的善知識，「善」是說他有深厚的善根；「財」是說他有很大的福德。
妙蓮	自世俗和不淨之淤泥中超越出來的純潔與圓滿，而在古印度教則意為宇宙中的純潔與豐饒。
祥雲	祥瑞之雲氣，是充滿靈氣的漩渦、能量的奔流，也是撕裂天地，雲與運諧音，即好運、吉兆，預示好運氣的到來。
如意寶珠	在《大悲咒》第二十五句後者的「摩囉」意指如意寶珠澄澈光明、渾圓無礙，意味著增長、如意。

資料來源：本研究整理

3.菩薩部之地藏菩薩相

地藏菩薩相為《大悲咒》第四十九句「那囉謹墀」代表的法相，而此句咒文譯為大慈大悲、善護善頂，是指示修道之人應要賢孝慈善、相親相愛，對人與物皆要心存向善，不論職業的貴賤、出身的高低，亦不拘泥某些形式，只要能存心向道，菩薩就會渡化眾生，其記號特徵如下：

記號徵：此法相為地藏菩薩站立於蓮華座上，左手呈現清靜印，右手執錫杖，頭戴寶冠，額上有一白毫，背後亦有火焰烈光，依上述分析可得知，地藏菩薩法相的記號特徵包含地藏菩薩、白毫、蓮華座、火焰、錫杖與寶冠，如圖 4.9 說明之。



圖 4.9 地藏菩薩法相分析

資料來源：圖片來源普音誦經會(1990)，大悲心陀羅尼經，文字為本研究加註

記號義：地藏菩薩的地藏兩字意為大地之寶藏，是悲願很重的一位菩薩，將渡盡地獄所有的一切眾生，亦是冥界之王，此外，此法相的清靜手印意味著執蓮展清香，額頭中間的白毫象徵著智慧，鮮白光淨婉如

真珠，能放光明亦稱為白毫光，其光可消除一切業障並使身心安樂。此地藏菩薩身後的火焰烈光，象徵佛光的普照，右手持的錫杖為迎德驅惡之意，頭戴的寶冠又稱天冠，是莊嚴佛菩薩之物，腳踩的蓮華座有著清淨無染之義，象徵著純潔無瑕、仁愛與慈悲。將上敘法相中的記號徵與記號義，加以綜合整理為表 4.4。

表 4.4 地藏菩薩相記號特徵

記號徵	記號義
地藏菩薩	大地之寶藏，是悲願很重的一位菩薩，大願將渡盡地獄所有的一切眾生，法相的清靜手印意味著執蓮展清香。
白毫	象徵著智慧，鮮白光淨婉如真珠，能放光明亦稱為白毫光，其光可消除一切業障並使身心安樂。
錫杖	迎德驅惡。
寶冠	莊嚴佛菩薩之物。
蓮華座	清淨無染之義，象徵著純潔無瑕、仁愛與慈悲。
火焰	象徵佛光的普照。

資料來源：本研究整理

4.明王部之軍吒唎菩薩相

軍吒唎菩薩相為《大悲咒》第十七句「摩罰特豆」代表的法相，而此句咒文譯為天親世友，希望活菩薩使我天親與世友皆有成就，是指示修道之人應要有慈悲寬恕的心，心平氣靜的止惡為善，悠然自在、存誠去偽，應要能遠離物欲煩惱，還要能渡幾渡人，即可成為無憂無慮的菩薩，其記號特徵如下：

記號徵：此法相為軍吒唎菩薩呈現站立姿態，左手向下握有一套索，右手高舉並持有一盾牌，額上有第三隻眼，亦稱慧眼，依上述分析可得知，軍吒唎菩薩法相的記號特徵包含軍吒唎菩薩、慧眼、盾牌與套索，如圖 4.10 說明之。



圖 4.10 軍吒唎菩薩法相分析

資料來源：圖片來源普音誦經會(1990)，大悲心陀羅尼經，文字為本研究加註

記號義：軍吒唎菩薩亦為五大明王之一，其梵名為 Kunbail，譯意為甘露瓶，甘露即為此明王神格的象徵。額上的慧眼代表無盡的慈愛，左手握的套索為一兵器，代表捕捉和網綁行動，亦是念和正見的結合，右手的盾牌有著防禦性，造形上為圓形，而盾牌與套索即成為一對防禦和進攻的武器。將上敘法相中的記號徵與記號義，加以綜合整理為表 4.5。

表 4.5 軍吒唎菩薩相記號特徵

記號徵	記號義
軍吒唎菩薩	為五大明王之一，其梵名為 Kunbail，譯意為甘露瓶，甘露即為此明王神格的象徵。
慧眼	象徵無盡的慈愛。
盾牌	代表防禦性與保護。
套索	意為捕捉和網綁行動，亦是念和正見的結合。

資料來源：本研究整理

5. 天部之四大天王相

四大天王相為《大悲咒》第八句「薩皤囉罰曳」代表的法相，而此句咒文譯為自在聖尊，是指示修道之人應要正心修身，與有著改過遷善的精神，而在修身之時，一切無益之事皆不敢為，一切非禮意念皆不敢發，必須將身心的慾念除盡，方能明亮自己的心，如此，身心自得，自然能修成正果，其記號特徵如下：

記號徵：此法相為四大天王腳下踩著祥雲呈現站立的姿態，左手握有兵器三股矛，右手托有寶塔，依上述分析可得知，四大天王法相的記號特徵包含四大天王、三股矛、寶塔與祥雲，如圖 4.11 說明之。



圖 4.11 四大天王法相分析

資料來源：圖片來源普音誦經會(1990)，大悲心陀羅尼經，文字為本研究加註

記號義：四大天王是佛門中寺院的守護神，象徵著財源充盈、安居樂業、福德增長與觀護正法，手持的三股矛意味著斷滅三毒，而中間的股叉象徵智慧之火，三根股尖代表著身、語、意的結合，另外，寶塔亦

是對佛塔的美稱，代表通往圓滿之路，而祥雲是以整團呈現，指祥瑞之雲氣，是充滿靈氣的漩渦、能量的奔流，也是撕裂天地，雲與運諧音，即好運、吉兆，預示好運氣的到來。將上敘法相中的記號徵與記號義，加以綜合整理為表 4.6。

表 4.6 四大天王相記號特徵

記號徵	記號義
四大天王	象徵著財源充盈、安居樂業、福德增長與觀護正法。
三股矛	意味著斷滅三毒，而中間的股又象徵智慧之火，三根股尖代表著身、語、意的結合。
寶塔	代表通往圓滿之路。
祥雲	好運、吉兆，預示好運氣的到來。

資料來源：本研究整理

6. 羅漢部之阿難尊者相

阿難尊者相為《大悲咒》第四十七句「善馱夜·善馱夜」代表的法相，而此句咒文譯為人我將是一體的，並沒有分別心，而一切惡道眾生亦皆是平等的，是指示修道之人應要以慈悲為本，要以仁義為懷，行為舉止應要不離道，如此才能和佛結緣，此外，要注意並非因菩薩的大慈大悲，而眾生就可以做任何不對的事，那即是誤解了菩薩的意思，其記號特徵如下：

記號徵：此法相為阿難尊者雙手持托鉢，呈現站立的姿態，面容慈祥和諧，額中有一白毫，耳上掛有耳墜，依上述分析可得知，阿難尊者相的記號特徵包含阿難尊者、托鉢與白毫，如圖 4.12 說明之。

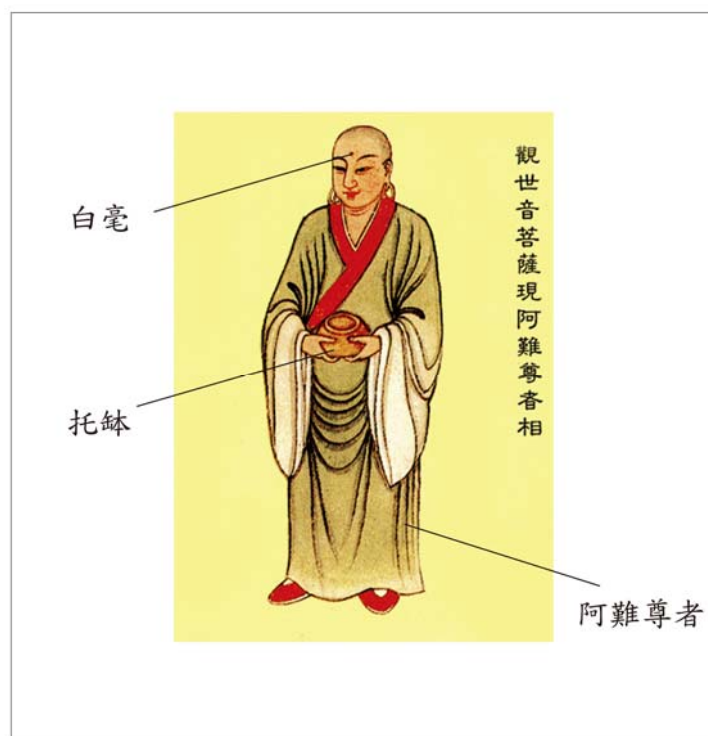


圖 4.12 阿難尊者相分析

資料來源：圖片來源普音誦經會(1990)，大悲心陀羅尼經，文字為本研究加註

記號義：阿難尊者為佛陀弟子之一，有歡喜、慶喜與無染之意，其面貌端正，具慈祥和藹貌，而額中的白毫象徵著智慧，手持的托鉢為度眾的法器，有著盛寶納財之意。將上敘法相中的記號徵與記號義，加以綜合整理為表 4.7。

表 4.7 阿難尊者相記號特徵

記號徵	記號義
阿難尊者	歡喜、慶喜與無染之意，其面貌端正，具慈祥和藹貌。
托鉢	為度眾的法器，有著盛寶納財之意。
白毫	象徵著智慧。

資料來源：本研究整理

4.3 大悲咒法相之意象分析

4.3.1 群眾對於大悲咒法相造形意象調查

藉由上小節的大悲咒法相造形分析，可得知此六尊法相的特徵與其涵義，而從中擷取出各法相的形容詞語彙，彙集適合大悲咒法相之意象所需的形容詞彙，如表 4.8。

表 4.8 大悲咒法相造形意象語彙

佛部之阿彌陀佛相					
慈善的	慈悲的	希望的	智慧的	尊貴的	純潔的
圓滿的	豐饒的	清淨的	無染的	仁愛的	
觀音部之白衣觀世音菩薩相					
吉祥的	歡喜的	虛心的	福德的	純潔的	圓滿的
豐饒的	好運的	吉兆的	光明的		
菩薩部之地藏菩薩相					
清靜的	迎德的	驅惡的	莊嚴的	佛光的	純潔的
仁愛的	慈悲的	無瑕的			
明王部之軍吒唎菩薩相					
防禦的	保護的	捕捉的	綑綁的	慈愛的	無盡的
天部之四大天王相					
福德的	斷滅的	智慧的	圓滿的	好運的	吉兆的
羅漢部之阿難尊者相					
歡喜的	慶喜的	慈祥的	智慧的		

資料來源：本研究整理

將表 4.8 中的形容詞彙製成前測問卷，經由隨機的問卷調查，受測了共五十位民眾，藉以了解大眾對於大悲咒法相之意象相關感受之語彙，並統計整理出適合六尊法相的形容詞語彙，共計十五組的對立語彙，如表 4.9，最後將用此對立語彙作為正式調查時所用之語彙。

表 4.9 大悲咒法相造形之十五組對立意象形容詞彙

十五組對立意象形容詞語彙		
莊嚴的-輕挑的	慈悲的-殘忍的	光明的-黑暗的
智慧的-愚笨的	無盡的-有限的	吉祥的-災禍的
福德的-薄福的	保護的-受害的	無瑕的-瑕疵的
尊貴的-通俗的	純潔的-污垢的	圓滿的-缺陷的
希望的-幻滅的	歡喜的-悲傷的	驅惡的-迎邪的

資料來源：本研究整

由表 4.9 中的十五組對立意象形容詞彙去執行後測問卷調查，採用封閉式的問卷形式，第一部分為受測者的基本資料，第二部份為法相樣本及意象對立語彙，問卷以隨機抽樣方式發放一百二十七份問卷，其中七份為無效問卷，因此將以一百二十份問卷為基礎，利用科學性的統計方法進行分析，以求客觀的結果。

4.3.2 群眾對於大悲咒法相造形意象感覺分析

1. 大悲咒法相造形在群眾意象感覺分析

本節的統計分析是以全體受測者對各法相樣本的意象平均值，來作意象認知差異性分析，如圖 4.13 即是全體受測者對各樣本的意象平均值，由圖可看出全體受測者對樣本一至樣本六的法相意象平均值介於 5.58-6.14，也就是說受測者對法相的感覺認知較趨近於正向的語意。

此外，亦可發現樣本二的白衣觀世音菩薩相在『莊嚴的-輕挑的』、

『慈悲的-殘忍的』、『保護的-受害的』、『無暇的-瑕疵的』、『純潔的-污垢的』與『歡喜的-悲傷的』這六組語彙呈現出受測者和其他樣本有認知上的差異，而其中的『莊嚴的-輕挑的』意象平均值為5.68，低於六個樣本的總平均值，『慈悲的-殘忍的』、『保護的-受害的』、『無暇的-瑕疵的』、『純潔的-污垢的』與『歡喜的-悲傷的』則高於六個樣本的總平均值。

然而受測者對樣本一、樣本三、樣本四、樣本五與樣本六的意象感覺認知較為相近，其中的『莊嚴的-輕挑的』、『吉祥的-災禍的』、『保護的-受害的』、『無暇的-瑕疵的』、『尊貴的-通俗的』、『純潔的-污垢的』與『驅惡的-迎邪的』這七組語意的意象平均值各別相同，最後，藉由上述分析得知吉祥的、福德的、尊貴的與驅惡的語意形容詞彙，最為代表大悲咒法相造形意象之感覺。



圖 4.13 全體受測者對各法相樣本的意象平均值

資料來源：本研究整理

2.以性別為獨立變數之獨立樣本T檢定

此部份運用獨立樣本 T 檢定分析法，以受測者的性別為獨立變數，藉以了解男性與女性對於大悲咒法相造形意象的感覺認知，本研究男性受測者有六十四位，女性受測者有五十六位，由下表 4.10 至表 4.15 得知樣本一、樣本二、樣本四、樣本五與樣本六的顯著性 P 值皆大於.05($P > .05$)，因此可推論出在這五個樣本中男性與女性對大悲咒法相造形意象的感覺認知上並沒有差異，兩者對於大悲咒法相造形意象的認知是相同的，此外，樣本三的第九組語彙無暇的與瑕疵的，此組語彙的顯著性 P 值為.039 ($P < .05$)，也就是說男性與女性在對於地藏菩薩相的此組語意意象感覺上是有認知的差異，而此樣本其餘十四組語意的顯著性 P 值皆大於.05($P > .05$)，因而兩者對此法相造形意象的認知是相同的。

表4.10性別對佛部之阿彌陀佛相(樣本一)獨立T檢定分析表

	性別	個數	平均數	標準差	顯著性 (雙尾)
樣本一莊嚴的	男	64	6.0156	1.04642	.647
輕挑的	女	56	6.1071	1.13904	
樣本一慈悲的	男	64	6.0313	1.18145	.771
殘忍的	女	56	5.9643	1.33436	
樣本一光明的	男	64	6.1250	1.20185	.938
黑暗的	女	56	6.1429	1.31327	
樣本一智慧的	男	64	5.9219	1.32503	.906
愚昧的	女	56	5.8929	1.34406	
樣本一無盡的	男	64	5.5313	1.42505	.652
有限的	女	56	5.6429	1.25667	
樣本一吉祥的	男	64	5.9063	1.06486	.981
災禍的	女	56	5.9107	1.03180	
樣本一福德的	男	64	5.9531	1.30237	.661
薄福的	女	56	5.8571	1.05190	
樣本一保護的	男	64	5.7188	1.30285	.207
受害的	女	56	5.9821	.96278	
樣本一無暇的	男	64	5.8906	1.20997	.752
瑕疵的	女	56	5.8214	1.17716	
樣本一尊貴的	男	64	6.0156	1.22788	.889
通俗的	女	56	5.9821	1.39468	
樣本一純潔的	男	64	5.8750	1.30323	.451
污垢的	女	56	6.0357	.97168	
樣本一圓滿的	男	64	5.8906	1.24871	.428
缺陷的	女	56	6.0714	1.23373	
樣本一希望的	男	64	5.7656	1.36559	.173
幻滅的	女	56	6.0714	1.02438	
樣本一歡喜的	男	64	5.6094	1.35245	.387
悲傷的	女	56	5.8036	1.05175	
樣本一驅惡的	男	64	5.5313	1.34482	.525
迎邪的	女	56	5.6786	1.16162	

資料來源：本研究整理

表 4.11 性別對觀音部之白衣觀世音菩薩相(樣本二)獨立 T 檢定分析表

	性別	個數	平均數	標準差	顯著性 (雙尾)
樣本二莊嚴的 輕挑的	男	64	5.5469	1.40215	.210
	女	56	5.8393	1.09173	
樣本二慈悲的 殘忍的	男	64	6.1094	1.42670	.317
	女	56	6.3393	1.01403	
樣本二光明的 黑暗的	男	64	6.0781	1.43985	.329
	女	56	6.3036	1.00760	
樣本二智慧的 愚昧的	男	64	5.9531	1.41903	.962
	女	56	5.9643	1.11133	
樣本二無盡的 有限的	男	64	5.5625	1.41281	.144
	女	56	5.8929	1.03886	
樣本二吉祥的 災禍的	男	64	5.7969	1.33547	.363
	女	56	6.0000	1.06173	
樣本二福德的 薄福的	男	64	5.8594	1.27076	.817
	女	56	5.9107	1.13260	
樣本二保護的 受害的	男	64	6.1719	1.29167	.770
	女	56	6.2321	.89425	
樣本二無暇的 瑕疵的	男	64	5.9844	1.36268	.543
	女	56	6.1250	1.12916	
樣本二尊貴的 通俗的	男	64	6.0156	1.33918	.933
	女	56	6.0357	1.26440	
樣本二純潔的 污垢的	男	64	6.1094	1.31073	.627
	女	56	6.2143	1.00389	
樣本二圓滿的 缺陷的	男	64	5.8125	1.36713	.356
	女	56	6.0179	.99984	
樣本二希望的 幻滅的	男	64	5.8125	1.46791	.068
	女	56	6.2500	1.06600	
樣本二歡喜的 悲傷的	男	64	5.7500	1.41421	.109
	女	56	6.1250	1.07977	
樣本二驅惡的 迎邪的	男	64	5.4844	1.50124	.572
	女	56	5.6250	1.16872	

資料來源：本研究整理

表4.12性別對菩薩部之地藏菩薩相(樣本三)獨立T檢定分析表

	性別	個數	平均數	標準差	顯著性 (雙尾)
樣本三莊嚴的 輕挑的	男	64	6.0156	1.48529	.780
	女	56	5.9464	1.18198	
樣本三慈悲的 殘忍的	男	64	5.5625	1.45706	.915
	女	56	5.5357	1.24994	
樣本三光明的 黑暗的	男	64	5.5156	1.53263	.654
	女	56	5.3929	1.44824	
樣本三智慧的 愚昧的	男	64	5.6094	1.38721	.892
	女	56	5.6429	1.28528	
樣本三無盡的 有限的	男	64	5.4375	1.40153	.972
	女	56	5.4464	1.38721	
樣本三吉祥的 災禍的	男	64	5.3750	1.43095	.685
	女	56	5.2679	1.44589	
樣本三福德的 薄福的	男	64	5.5469	1.36777	.542
	女	56	5.3929	1.38405	
樣本三保護的 受害的	男	64	6.0156	1.40850	.134
	女	56	5.6250	1.42143	
樣本三無暇的 瑕疵的	男	64	5.5469	1.30845	.039
	女	56	5.0179	1.47082	
樣本三尊貴的 通俗的	男	64	5.5469	1.47927	.871
	女	56	5.5893	1.35883	
樣本三純潔的 污垢的	男	64	5.3281	1.44809	.632
	女	56	5.1964	1.55411	
樣本三圓滿的 缺陷的	男	64	5.5625	1.40153	.104
	女	56	5.1250	1.52628	
樣本三希望的 幻滅的	男	64	5.4063	1.56061	.621
	女	56	5.2679	1.48313	
樣本三歡喜的 悲傷的	男	64	5.0938	1.54014	.463
	女	56	4.8929	1.43563	
樣本三驅惡的 迎邪的	男	64	6.2188	1.30285	.193
	女	56	5.8750	1.53815	

資料來源：本研究整理

表4.13性別對明王部之軍吒唎菩薩相(樣本四)獨立T檢定分析表

	性別	個數	平均數	標準差	顯著性 (雙尾)
樣本四莊嚴的 輕挑的	男	64	5.4844	1.41413	.954
	女	56	5.5000	1.53741	
樣本四慈悲的 殘忍的	男	64	4.7813	1.48504	.743
	女	56	4.6964	1.32005	
樣本四光明的 黑暗的	男	64	5.0469	1.47390	.656
	女	56	5.1607	1.29020	
樣本四智慧的 愚昧的	男	64	4.9063	1.44441	.385
	女	56	5.1250	1.28009	
樣本四無盡的 有限的	男	64	4.9063	1.41105	.457
	女	56	5.0893	1.25447	
樣本四吉祥的 災禍的	男	64	5.1250	1.27864	.535
	女	56	4.9821	1.22832	
樣本四福德的 薄福的	男	64	5.3281	1.30997	.288
	女	56	5.0714	1.31919	
樣本四保護的 受害的	男	64	5.8750	1.35107	.348
	女	55	5.6250	1.55578	
樣本四無暇的 瑕疵的	男	64	5.1406	1.23272	.490
	女	56	4.9821	1.27195	
樣本四尊貴的 通俗的	男	64	5.0000	1.59364	.547
	女	56	5.1607	1.27603	
樣本四純潔的 污垢的	男	64	4.9688	1.43614	.614
	女	56	4.8393	1.35883	
樣本四圓滿的 缺陷的	男	64	4.9219	1.37211	.515
	女	56	5.0893	1.43053	
樣本四希望的 幻滅的	男	64	4.9531	1.37356	.705
	女	56	5.0536	1.53053	
樣本四歡喜的 悲傷的	男	64	4.9063	1.43337	.646
	女	56	4.7857	1.42337	
樣本四驅惡的 迎邪的	男	64	5.8906	1.53393	.431
	女	56	5.6607	1.65449	

資料來源：本研究整理

表4.14性別對天部之四大天王相(樣本五)獨立T檢定分析表

	性別	個數	平均數	標準差	顯著性 (雙尾)
樣本五莊嚴的 輕挑的	男	64	6.0625	1.37869	.587
	女	56	5.9286	1.30533	
樣本五慈悲的 殘忍的	男	64	4.8125	1.69851	.923
	女	56	4.7857	1.33095	
樣本五光明的 黑暗的	男	64	5.2344	1.61090	.613
	女	56	5.0893	1.50486	
樣本五智慧的 愚昧的	男	64	5.0469	1.43017	.087
	女	56	5.4464	1.04307	
樣本五無盡的 有限的	男	64	5.2344	1.42252	.894
	女	56	5.2679	1.30022	
樣本五吉祥的 災禍的	男	64	4.9688	1.29675	.575
	女	56	5.1071	1.39712	
樣本五福德的 薄福的	男	64	5.2813	1.45262	.931
	女	56	5.3036	1.36074	
樣本五保護的 受害的	男	64	5.9219	1.39506	.315
	女	56	5.6429	1.63405	
樣本五無暇的 瑕疵的	男	64	5.1094	1.39292	.882
	女	56	5.0714	1.39944	
樣本五尊貴的 通俗的	男	64	5.2344	1.62072	.414
	女	56	5.4643	1.42656	
樣本五純潔的 污垢的	男	64	5.0000	1.53271	.593
	女	56	4.8571	1.36753	
樣本五圓滿的 缺陷的	男	64	4.9688	1.43614	.853
	女	56	5.0179	1.45841	
樣本五希望的 幻滅的	男	64	5.0938	1.47701	.730
	女	56	5.0000	1.48936	
樣本五歡喜的 悲傷的	男	64	4.7188	1.59830	.746
	女	56	4.6250	1.55578	
樣本五驅惡的 迎邪的	男	64	6.1094	1.41553	.480
	女	56	5.9107	1.65449	

資料來源：本研究整理

表4.15性別對羅漢部之阿難尊者相(樣本六)獨立T檢定分析表

	性別	個數	平均數	標準差	顯著性 (雙尾)
樣本六莊嚴的 輕挑的	男	64	5.6719	1.49129	.807
	女	56	5.6071	1.39712	
樣本六慈悲的 殘忍的	男	64	6.1250	1.33927	.706
	女	56	6.0357	1.23530	
樣本六光明的 黑暗的	男	64	6.1094	1.31073	.930
	女	56	6.0893	1.16427	
樣本六智慧的 愚昧的	男	64	6.1094	1.36994	.474
	女	56	6.2679	.98148	
樣本六無盡的 有限的	男	64	5.3750	1.48538	.292
	女	56	5.6429	1.25667	
樣本六吉祥的 災禍的	男	64	5.8125	1.29560	.369
	女	56	6.0179	1.18308	
樣本六福德的 薄福的	男	64	5.9531	1.25268	.439
	女	56	5.7679	1.36170	
樣本六保護的 受害的	男	64	5.2813	1.40824	.244
	女	56	5.5714	1.29133	
樣本六無暇的 瑕疵的	男	64	5.6250	1.48538	.738
	女	56	5.7143	1.42337	
樣本六尊貴的 通俗的	男	64	5.3906	1.65824	.947
	女	56	5.4107	1.61557	
樣本六純潔的 污垢的	男	64	5.9219	1.27621	.739
	女	56	5.8393	1.43688	
樣本六圓滿的 缺陷的	男	64	5.8438	1.33593	.673
	女	56	5.9464	1.31315	
樣本六希望的 幻滅的	男	64	5.6875	1.33184	.633
	女	56	5.8036	1.31315	
樣本六歡喜的 悲傷的	男	64	5.7031	1.45493	.864
	女	56	5.6607	1.21021	
樣本六驅惡的 迎邪的	男	64	5.1094	1.34657	.723
	女	56	5.1964	1.32692	

資料來源：本研究整理

3.以年齡層為獨立樣本之單因子變異數分析

此部份運用單因子變異數分析法，以受測者的年齡層為自變數，十五組意象形容詞為依變數，藉以了解各年齡層對於大悲咒法相造形意象的感覺認知，本研究共分為五個年齡層，分別為 20 歲以下共二十四位、21-30 歲共八位、31-40 歲共六十七位、41-50 歲共八位、51-60 歲共十位與 61 歲以上共三位，由下表 4.16 至表 4.21 得知樣本一的『莊嚴的-輕挑的』、『慈悲的-殘忍的』、『光明的-黑暗的』、『智慧的-愚昧的』、『保護的-受害的』、『尊貴的-通俗的』、『純潔的-污垢的』、『圓滿的-缺陷的』、『希望的-幻滅的』與『歡喜的-悲傷的』這十組語彙顯著性 P 值小於.05 ($P < .05$)，此十組意象語彙與年齡是有感覺認知上的差異。

樣本二的『慈悲的-殘忍的』、『無盡的-有限的』、『吉祥的-災禍的』、『福德的-薄福的』、『保護的-受害的』、『歡喜的-悲傷的』這六組語彙顯著性 P 值小於.05 ($P < .05$)，所以這些意象語彙與年齡是有感覺認知上的差異。而樣本三至樣本六中的十五組語意各顯著性 P 值皆小於.05($P < .05$)，因而得知在這四個樣本中年齡對大悲咒法相造形意象的感覺認知上是不相同的。

表 4.16 年齡對佛部之阿彌陀佛相(樣本一) 單因子變異數分析表

		平方和	自由度	平均平方和	F	顯著性
樣本一莊嚴的 輕挑的	組間	17.555	5	3.511	3.253	.009
	組內	123.036	114	1.079		
	總和	140.592	119			
樣本一慈悲的 殘忍的	組間	26.650	5	5.330	3.813	.003
	組內	159.350	114	1.398		
	總和	186.000	119			
樣本一光明的 黑暗的	組間	23.021	5	4.604	3.223	.009
	組內	162.845	114	1.428		
	總和	185.867	119			
樣本一智慧的 愚昧的	組間	30.107	5	6.021	3.816	.003
	組內	179.885	114	1.578		
	總和	209.992	119			
樣本一無盡的 有限的	組間	16.845	5	3.369	1.937	.094
	組內	198.322	114	1.740		
	總和	215.167	119			
樣本一吉祥的 災禍的	組間	10.982	5	2.196	2.104	.070
	組內	119.010	114	1.044		
	總和	129.992	119			
樣本一福德的 薄福的	組間	5.547	5	1.109	.779	.567
	組內	162.445	114	1.425		
	總和	167.992	119			
樣本一保護的 受害的	組間	20.298	5	4.060	3.313	.008
	組內	139.694	114	1.225		
	總和	159.992	119			
樣本一無暇的 瑕疵的	組間	15.156	5	3.031	2.252	.054
	組內	153.435	114	1.346		
	總和	168.592	119			
樣本一尊貴的 通俗的	組間	22.193	5	4.439	2.814	.020
	組內	179.807	114	1.577		
	總和	202.000	119			
樣本一純潔的 污垢的	組間	18.959	5	3.792	3.071	.012
	組內	140.741	114	1.235		
	總和	159.700	119			
樣本一圓滿的 缺陷的	組間	20.043	5	4.009	2.806	.020
	組內	162.882	114	1.429		
	總和	182.925	119			
樣本一希望的 幻滅的	組間	20.056	5	4.011	2.895	.017
	組內	157.935	114	1.385		
	總和	177.992	119			
樣本一歡喜的 悲傷的	組間	17.661	5	3.532	2.524	.033
	組內	159.539	114	1.399		
	總和	177.200	119			
樣本一驅惡的 迎邪的	組間	15.584	5	3.117	2.051	.077
	組內	173.216	114	1.519		
	總和	188.800	119			

資料來源：本研究整理

表 4.17 年齡對觀音部之白衣觀世音菩薩相(樣本二) 單因子變異數分析表

		平方和	自由度	平均平方和	F	顯著性
樣本二莊嚴的 輕挑的	組間	16.524	5	3.305	2.147	.065
	組內	175.443	114	1.539		
	總和	191.967	119			
樣本二慈悲的 殘忍的	組間	23.103	5	4.621	3.226	.009
	組內	163.263	114	1.432		
	總和	186.367	119			
樣本二光明的 黑暗的	組間	13.513	5	2.703	1.766	.125
	組內	174.454	114	1.530		
	總和	187.967	119			
樣本二智慧的 愚昧的	組間	16.765	5	3.353	2.147	.065
	組內	178.027	114	1.562		
	總和	194.792	119			
樣本二無盡的 有限的	組間	21.174	5	4.235	2.887	.017
	組內	167.193	114	1.467		
	總和	188.367	119			
樣本二吉祥的 災禍的	組間	22.117	5	4.423	3.286	.008
	組內	153.475	114	1.346		
	總和	175.592	119			
樣本二福德的 薄福的	組間	17.826	5	3.565	2.630	.027
	組內	154.540	114	1.356		
	總和	172.367	119			
樣本二保護的 受害的	組間	15.288	5	3.058	2.603	.029
	組內	133.912	114	1.175		
	總和	149.200	119			
樣本二無暇的 瑕疵的	組間	13.915	5	2.783	1.826	.113
	組內	173.785	114	1.524		
	總和	187.700	119			
樣本二尊貴的 通俗的	組間	17.856	5	3.571	2.224	.057
	組內	183.069	114	1.606		
	總和	200.925	119			
樣本二純潔的 污垢的	組間	12.374	5	2.475	1.861	.107
	組內	151.617	114	1.330		
	總和	163.992	119			
樣本二圓滿的 缺陷的	組間	11.630	5	2.326	1.633	.157
	組內	162.361	114	1.424		
	總和	173.992	119			
樣本二希望的 幻滅的	組間	14.415	5	2.883	1.734	.132
	組內	189.552	114	1.663		
	總和	203.967	119			
樣本二歡喜的 悲傷的	組間	24.840	5	4.968	3.342	.007
	組內	169.485	114	1.487		
	總和	194.325	119			
樣本二驅惡的 迎邪的	組間	14.893	5	2.979	1.674	.146
	組內	202.807	114	1.779		
	總和	217.700	119			

資料來源：本研究整理

表 4.18 年齡對菩薩部之地藏菩薩相(樣本三)單因子變異數分析表

		平方和	自由度	平均平方和	F	顯著性
樣本三莊嚴的 輕挑的	組間	30.354	5	6.071	3.729	.004
	組內	185.613	114	1.628		
	總和	215.967	119			
樣本三慈悲的 殘忍的	組間	58.208	5	11.642	8.218	.000
	組內	161.492	114	1.417		
	總和	219.700	119			
樣本三光明的 黑暗的	組間	42.404	5	8.481	4.367	.001
	組內	221.388	114	1.942		
	總和	263.792	119			
樣本三智慧的 愚昧的	組間	23.421	5	4.684	2.830	.019
	組內	188.704	114	1.655		
	總和	212.125	119			
樣本三無盡的 有限的	組間	33.293	5	6.659	3.867	.003
	組內	196.298	114	1.722		
	總和	229.592	119			
樣本三吉祥的 災禍的	組間	31.047	5	6.209	3.319	.008
	組內	213.278	114	1.871		
	總和	244.325	119			
樣本三福德的 薄福的	組間	36.980	5	7.396	4.510	.001
	組內	186.945	114	1.640		
	總和	223.925	119			
樣本三保護的 受害的	組間	29.801	5	5.960	3.222	.009
	組內	210.866	114	1.850		
	總和	240.667	119			
樣本三無暇的 瑕疵的	組間	45.087	5	9.017	5.407	.000
	組內	190.113	114	1.668		
	總和	235.200	119			
樣本三尊貴的 通俗的	組間	39.827	5	7.965	4.549	.001
	組內	199.639	114	1.751		
	總和	239.467	119			
樣本三純潔的 污垢的	組間	37.246	5	7.449	3.721	.004
	組內	228.221	114	2.002		
	總和	265.467	119			
樣本三圓滿的 缺陷的	組間	40.193	5	8.039	4.215	.001
	組內	217.399	114	1.907		
	總和	257.592	119			
樣本三希望的 幻滅的	組間	49.093	5	9.819	4.955	.000
	組內	225.899	114	1.982		
	總和	274.992	119			
樣本三歡喜的 悲傷的	組間	32.748	5	6.550	3.229	.009
	組內	231.252	114	2.029		
	總和	264.000	119			
樣本三驅惡的 迎邪的	組間	29.013	5	5.803	3.126	.011
	組內	211.579	114	1.856		
	總和	240.592	119			

資料來源：本研究整理

表 4.19 年齡對明王部之軍吒唎菩薩相(樣本四)單因子變異數分析表

		平方和	自由度	平均平方和	F	顯著性
樣本四莊嚴的 輕挑的	組間	28.562	5	5.712	2.863	.018
	組內	227.430	114	1.995		
	總和	255.992	119			
樣本四慈悲的 殘忍的	組間	54.380	5	10.876	6.865	.000
	組內	180.611	114	1.584		
	總和	234.992	119			
樣本四光明的 黑暗的	組間	41.790	5	8.358	5.095	.000
	組內	187.010	114	1.640		
	總和	228.800	119			
樣本四智慧的 愚昧的	組間	43.029	5	8.606	5.451	.000
	組內	179.963	114	1.579		
	總和	222.992	119			
樣本四無盡的 有限的	組間	34.617	5	6.923	4.425	.001
	組內	178.375	114	1.565		
	總和	212.992	119			
樣本四吉祥的 災禍的	組間	51.710	5	10.342	8.741	.000
	組內	134.882	114	1.183		
	總和	186.592	119			
樣本四福德的 薄福的	組間	38.792	5	7.758	5.296	.000
	組內	167.000	114	1.465		
	總和	205.792	119			
樣本四保護的 受害的	組間	26.200	5	5.240	2.669	.025
	組內	223.792	114	1.963		
	總和	249.992	119			
樣本四無暇的 瑕疵的	組間	28.868	5	5.774	4.203	.002
	組內	156.599	114	1.374		
	總和	185.467	119			
樣本四尊貴的 通俗的	組間	42.690	5	8.538	4.688	.001
	組內	207.635	114	1.821		
	總和	250.325	119			
樣本四純潔的 污垢的	組間	46.141	5	9.228	5.661	.000
	組內	185.851	114	1.630		
	總和	231.992	119			
樣本四圓滿的 缺陷的	組間	46.097	5	9.219	5.654	.000
	組內	185.903	114	1.631		
	總和	232.000	119			
樣本四希望的 幻滅的	組間	51.437	5	10.287	5.966	.000
	組內	196.563	114	1.724		
	總和	248.000	119			
樣本四歡喜的 悲傷的	組間	43.196	5	8.639	4.971	.000
	組內	198.104	114	1.738		
	總和	241.300	119			
樣本四驅惡的 迎邪的	組間	33.180	5	6.636	2.831	.019
	組內	267.187	114	2.344		
	總和	300.367	119			

資料來源：本研究整理

表 4.20 年齡對天部之四大天王相(樣本五)單因子變異數分析表

		平方和	自由度	平均平方和	F	顯著性
樣本五莊嚴的 輕挑的	組間	39.550	5	7.910	5.169	.000
	組內	174.450	114	1.530		
	總和	214.000	119			
樣本五慈悲的 殘忍的	組間	78.613	5	15.723	8.936	.000
	組內	200.587	114	1.760		
	總和	279.200	119			
樣本五光明的 黑暗的	組間	44.509	5	8.902	4.156	.002
	組內	244.157	114	2.142		
	總和	288.667	119			
樣本五智慧的 愚昧的	組間	43.246	5	8.649	6.564	.000
	組內	150.221	114	1.318		
	總和	193.467	119			
樣本五無盡的 有限的	組間	65.528	5	13.106	9.641	.000
	組內	154.972	114	1.359		
	總和	220.500	119			
樣本五吉祥的 災禍的	組間	55.465	5	11.093	7.983	.000
	組內	158.402	114	1.389		
	總和	213.867	119			
樣本五福德的 薄福的	組間	59.212	5	11.842	7.689	.000
	組內	175.579	114	1.540		
	總和	234.792	119			
樣本五保護的 受害的	組間	42.091	5	8.418	4.178	.002
	組內	229.701	114	2.015		
	總和	271.792	119			
樣本五無暇的 瑕疵的	組間	53.723	5	10.745	6.949	.000
	組內	176.269	114	1.546		
	總和	229.992	119			
樣本五尊貴的 通俗的	組間	73.550	5	14.710	8.163	.000
	組內	205.441	114	1.802		
	總和	278.992	119			
樣本五純潔的 污垢的	組間	58.813	5	11.763	6.960	.000
	組內	192.654	114	1.690		
	總和	251.467	119			
樣本五圓滿的 缺陷的	組間	75.301	5	15.060	10.000	.000
	組內	171.691	114	1.506		
	總和	246.992	119			
樣本五希望的 幻滅的	組間	76.826	5	15.365	9.578	.000
	組內	182.874	114	1.604		
	總和	259.700	119			
樣本五歡喜的 悲傷的	組間	69.372	5	13.874	7.031	.000
	組內	224.953	114	1.973		
	總和	294.325	119			
樣本五驅惡的 迎邪的	組間	45.013	5	9.003	4.406	.001
	組內	232.954	114	2.043		
	總和	277.967	119			

資料來源：本研究整理

表 4.21 年齡對羅漢部之阿難尊者相(樣本六)單因子變異數分析表

		平方和	自由度	平均平方和	F	顯著性
樣本六莊嚴的 輕挑的	組間	30.956	5	6.191	3.258	.009
	組內	216.635	114	1.900		
	總和	247.592	119			
樣本六慈悲的 殘忍的	組間	28.380	5	5.676	3.834	.003
	組內	168.787	114	1.481		
	總和	197.167	119			
樣本六光明的 黑暗的	組間	25.795	5	5.159	3.746	.004
	組內	157.005	114	1.377		
	總和	182.800	119			
樣本六智慧的 愚昧的	組間	17.637	5	3.527	2.606	.029
	組內	154.329	114	1.354		
	總和	171.967	119			
樣本六無盡的 有限的	組間	21.184	5	4.237	2.335	.046
	組內	206.816	114	1.814		
	總和	228.000	119			
樣本六吉祥的 災禍的	組間	21.596	5	4.319	3.032	.013
	組內	162.396	114	1.425		
	總和	183.992	119			
樣本六福德的 薄福的	組間	23.715	5	4.743	3.035	.013
	組內	178.152	114	1.563		
	總和	201.867	119			
樣本六保護的 受害的	組間	50.933	5	10.187	6.903	.000
	組內	168.234	114	1.476		
	總和	219.167	119			
樣本六無暇的 瑕疵的	組間	45.748	5	9.150	5.090	.000
	組內	204.919	114	1.798		
	總和	250.667	119			
樣本六尊貴的 通俗的	組間	68.254	5	13.651	6.261	.000
	組內	248.546	114	2.180		
	總和	316.800	119			
樣本六純潔的 污垢的	組間	29.304	5	5.861	3.572	.005
	組內	187.063	114	1.641		
	總和	216.367	119			
樣本六圓滿的 缺陷的	組間	43.754	5	8.751	6.089	.000
	組內	163.838	114	1.437		
	總和	207.592	119			
樣本六希望的 幻滅的	組間	24.840	5	4.968	3.109	.011
	組內	182.152	114	1.598		
	總和	206.992	119			
樣本六歡喜的 悲傷的	組間	34.176	5	6.835	4.334	.001
	組內	179.791	114	1.577		
	總和	213.967	119			
樣本六驅惡的 迎邪的	組間	34.918	5	6.984	4.514	.001
	組內	176.382	114	1.547		
	總和	211.300	119			

資料來源：本研究整理

此外，藉由多重比較 Scheffe 法可發現在樣本一『莊嚴的-輕挑的』、『光明的-黑暗的』與『智慧的-愚昧的』在 20 歲以下與 51 至 60 歲這兩個年齡層有認知上的不同；『慈悲的-殘忍的』在 20 歲以下和 21-30 歲這兩個年齡層有認知上的不同。

樣本二『吉祥的-災禍的』與『歡喜的-悲傷的』在 20 歲以下和 51 至 60 歲這兩個年齡層有認知上的不同。

樣本三『莊嚴的-輕挑的』、『光明的-黑暗的』、『智慧的-愚昧的』、『無盡的-有限的』、『吉祥的-災禍的』、『無暇的-瑕疵的』、『尊貴的-通俗的』、『純潔的-污垢的』、『圓滿的-缺陷的』與『希望的-幻滅的』在 20 歲以下和 51-60 歲這兩個年齡層有認知上的不同；『福德的-薄福的』與『慈悲的-殘忍的』在 20 歲以下、21 至 30 歲和 51 至 60 歲這三個年齡層有認知上的不同。

樣本四『莊嚴的-輕挑的』、『慈悲的-殘忍的』、『光明的-黑暗的』、『智慧的-愚昧的』、『無盡的-有限的』、『吉祥的-災禍的』、『福德的-薄福的』、『保護的-受害的』、『尊貴的-通俗的』、『純潔的-污垢的』、『圓滿的-缺陷的』、『希望的-幻滅的』、『歡喜的-悲傷的』與『驅惡的-迎邪的』的語意在 20 歲以下與 51 至 60 歲這兩年齡層有認知上的不同。

樣本五『莊嚴的-輕挑的』在 20 歲以下、21 至 30 歲和 51 至 60 歲這三個年齡層有認知上的不同；『慈悲的-殘忍的』、『智慧的-愚昧的』、『吉祥的-災禍的』、『圓滿的-缺陷的』與『歡喜的-悲傷的』在 20 歲以下、41 至 50 歲和 51 至 60 歲這三個年齡層有認知上的不同；『光明的-黑暗的』、『無暇的-瑕疵的』、『純潔的-污垢的』在 20 歲以下和 51-60 歲這兩年齡層有認知上的不同；『無盡的-有限的』、『福德的-薄福的』、『保護的-受害的』、『尊貴的-通俗的』在 20 歲以下、21 至 30 歲、41 至 50 歲和 51 至

60 歲這四個年齡層有認知上的不同；『希望的-幻滅的』在 20 歲以下、41 至 50 歲、51 至 60 歲和 61 歲以上這四個年齡層有認知上的不同；『驅惡的-迎邪的』的語意在 20 歲以下、21 至 30 歲這兩年齡層有認知上的不同。

樣本六『莊嚴的-輕挑的』、『保護的-受害的』、『圓滿的-缺陷的』、『驅惡的-迎邪的』在 20 歲以下和 51-60 歲這兩年齡層有認知上的不同；『慈悲的-殘忍的』在 20 歲以下、21 至 30 歲這兩年齡層有認知上的不同；『光明的-黑暗的』、『無暇的-瑕疵的』、『尊貴的-通俗的』、『純潔的-污垢的』在 20 歲以下、21 至 30 歲和 51 至 60 歲這三個年齡層有認知上的不同。

由上述可以清楚得知樣本一、樣本二與樣本四的意象感覺認知在 20 歲以下與 51 至 60 歲這兩個年齡層是不同的；樣本三在 20 歲以下、21 至 30 歲和 51 至 60 歲這三個年齡層有認知上的不同；樣本五中的語意則有高達四個年齡層感覺認知上的不同；樣本六有三個年齡層的感覺認知是有差異的。

第五章 結論

本研究旨在探討八十八尊法相的圖像造形。以佛教圖像學為依據，將八十八尊法相有系統地加以分類。再者，將佛教圖像學的六大分類中抽樣選取出共六尊法相，以索緒爾(Saussure)記號的組成作分析與探討。此外，將此六尊法相做問卷調查，藉以了解群眾對法相的感覺認知，而根據上述章節的研究與分析，將本研究發現與後續研究建議敘述如下：

1. 研究發現

依據佛教圖像學將普陀山版大悲咒中的法相整理歸納，可分為佛、觀音、菩薩、明王、天部與羅漢六大類，經由統計計算，得出佛部類別共有七尊、觀音部類別共有十五尊、菩薩部類別共有二十五尊、明王部類別共有三尊、天部類別共有二十四尊、羅漢部類別共有十一尊。

藉由抽樣的方式得出研究調查的對象，為佛部類群的阿彌陀佛相、觀音部類群的白衣觀世音菩薩相、菩薩部類群的地藏菩薩相、明王部類群的軍吒唎菩薩相、天部類群的四大天王相與羅漢部類群的阿難尊者相。而阿彌陀佛法相的記號特徵為阿彌陀佛、白毫、肉髻珠、妙蓮與蓮華座；白衣觀世音菩薩法相的記號特徵為白衣觀世音菩薩、善財童子、妙蓮、祥雲與如意寶珠；地藏菩薩法相的記號特徵為地藏菩薩、白毫、蓮華座、火焰、錫杖與寶冠；軍吒唎菩薩法相的記號特徵為軍吒唎菩薩、慧眼、盾牌與套索；四大天王法相的記號特徵為四大天王、三股矛、寶塔與祥雲；阿難尊者法相的記號特徵為阿難尊者、托鉢與白毫。

至於群眾對於大悲咒法相造形意象感覺分析，透過平均值與折線圖的分析，發現群眾對法相的意象語彙趨近於正向的語彙，雖然偏向正向的語意，但在年齡上還是有感覺認知的差異，至於性別上的差異性就沒

有很明顯，而吉祥的、福德的、尊貴的與驅惡的語意形容詞彙，最為代表大悲咒法相造形意象之感覺。

關於受測者年齡屬性對意象感覺差異性分析結果，得知不同年齡層對大悲咒法相造形意象的感覺亦不同，樣本一、樣本二與樣本四的意象感覺認知在 20 歲以下與 51 至 60 歲這兩個年齡層是不同的；樣本三在 20 歲以下、21 至 30 歲和 51 至 60 歲這三個年齡層有認知上的不同；樣本五中的語意則有高達四個年齡層感覺認知上的不同，分別為 20 歲以下、41 至 50 歲、51 至 60 歲和 61 歲以上；樣本六在 20 歲以下、21 至 30 歲和 51 至 60 歲三個年齡層的感覺認知是有差異的。

2. 後續建議

本研究將法相以索緒爾(Saussure)記號的組成作分析與探討，並將受測者對其法相造形樣本的意象感覺，經過系統性分析，可反應部分法相造形形態對受測者引發的感覺意象情形。但是，大悲咒法相尊數甚多，高達八十八尊，而本研究的研究對象只限定於抽樣出的六尊，數量略顯鮮少，因此，對大悲咒法相造形的研究議題上，以下提出概念的建議：

- (1) 對於大悲咒法相造形樣本的取樣數量可以增加。
- (2) 將大悲咒法相在台灣流傳的三大版本，做詳細的比較分析。
- (3) 在研究最後，依據研究的結果運用在設計商品上。

參考文獻

1. 中華創價佛學會編譯，1998，佛教哲學大辭典，正因文化事業，頁1068。
2. 王亭之，1994，王亭之說觀世音與大悲咒，台北，時報文化。
3. 杉浦康平，1998，亞洲的圖像世界萬物照應劇場，台北，雄獅圖書。
4. 東微妙蓮寶香附設蓮池淨苑，2004，佛說阿彌陀經 觀世音菩薩普門品，東微妙蓮寶香附設蓮池淨苑。
5. 林光明，1994，大悲咒研究，台北縣，迦陵，頁483。
6. 曼陀羅室主人，2004，觀世音菩薩的故事，台中，好讀。
7. 許景華，2006，神話與神化-化身救度之圖像思想與象徵觀照，台北，國立歷史博物館。
8. 郭祐孟，1994，臺南法華寺的佛教藝術及其源流考，中國文化大學藝術研究所碩士論文，頁98。
9. 郭祐孟，1997，“臺南法華寺「大悲出相」彩繪相關問題試探（下）”，美育，頁43。
10. 郭祐孟，2000，“大悲觀音信仰在中國”，覺風，第30期。
11. 郭祐孟，2006，“台灣的「大悲出相」美術”，普門，第237、238、239期。
12. 陳秀雯，2004，臺灣廟宇門神之視覺傳達設計研究-以台南地區為例，國立高雄師範大學視覺傳達設計研究所碩士論文，頁24、26。
13. 陳清香，1995，羅漢圖像研究，台北，文津。
14. 陳清香，2007，“大悲觀音法門與大悲出相”，慧炬，第521期，頁3-8。

15. 普音誦經會，1990，大悲心陀羅尼經，台南，天祥，頁 6-8、頁 15-17。
16. 菩提蘭若，2006，大悲心出相陀羅尼經，台北，世華國際。
17. 覃保明，1984，觀音慈顏百像，台北，常春樹書坊。
18. 黃國煜，2009，圖解世界宗教，好讀。
19. 楊誌雄，2007，台灣現代陶藝中造形陶造形元素特徵研究，南華大學應用藝術與設計研究所碩士論文。
20. 管倖生，2008，設計研究方法，全華科技。
21. 賴傳鑑，1980，佛像藝術東方思想與造形，藝術家。
22. 羅伯特·比爾，2007，藏傳佛教象徵符號與器物圖解，台北，時報文化。
23. 釋聖印，1959，大悲咒講解，台中，慈明。
24. 佛光山電子大藏經：佛光大辭典第三版名相釋文
<http://etext.fgs.org.tw/etext6/search-1-detail.asp?DINDEX=9115&DTITLE>
E

附錄一

大悲咒法相造形意象分析問卷

親愛的朋友，您好：

本問卷的研究主題是探討大悲咒中的法相造形意象，藉由您的觀點，讓本研究了解大悲咒中的法相造形與群眾意象的關係，您的意見將是本研究重要的依據。本問卷採不記名方式，您的答案僅供本研究分析之用，絕不單獨對外發表。本問卷僅就您自己的看法填答即可，無標準答案，在此衷心的感謝您的參與。

祝 事事順心 平安健康

南華大學 應用藝術與設計學系研究所
指導教授：陳木杉
研究生：邱鈺仁 敬上

第一部份：

個人基本資料：

1. 請問您的性別：男 女
2. 請問您的年齡：20歲以下 21-30歲 31-40歲
41-50歲 51-60歲 61歲以上
3. 請問您的居住地區：北部 中部 南部 東部
4. 您的宗教信仰：佛教 道教 天主教
基督教 其他_____

第二部份：

大悲咒法相樣本與意象調查

此部分問卷的目的主要是在了解您對於大悲咒法相造形的意象感受。本問卷提供15組對立意象的形容詞作為尺度，共分7個等級，共6張法相造形樣本進行評量工作。請您根據大悲咒法相圖片與形容詞間契合的程度，請你於認為較接近的框格內勾選。

範例：

《範例一》請針對其形容詞間的契合度，於較接近的框格內勾選。

《範例一》



越趨近輕挑的

越趨近莊嚴的

←—————→

-3 -2 -1 0 1 2 3

輕挑的						V		莊嚴的
-----	--	--	--	--	--	---	--	-----

樣本一：



觀世音菩薩現阿彌陀佛相

	-3	-2	-1	0	1	2	3	
輕挑的								莊嚴的
殘忍的								慈悲的
黑暗的								光明的
愚昧的								智慧的
有限的								無盡的
災禍的								吉祥的
薄福的								福德的
受害的								保護的
瑕疵的								無瑕的
通俗的								尊貴的
污垢的								純潔的
缺陷的								圓滿的
幻滅的								希望的
悲傷的								歡喜的
迎邪的								驅惡的

樣本二：



觀世音菩薩現白衣觀世音菩薩相

	-3	-2	-1	0	1	2	3	
輕挑的								莊嚴的
殘忍的								慈悲的
黑暗的								光明的
愚昧的								智慧的
有限的								無盡的
災禍的								吉祥的
薄福的								福德的
受害的								保護的
瑕疵的								無瑕的
通俗的								尊貴的
污垢的								純潔的
缺陷的								圓滿的
幻滅的								希望的
悲傷的								歡喜的
迎邪的								驅惡的

樣本三：



觀世音菩薩現地藏菩薩相

	-3	-2	-1	0	1	2	3	
輕挑的								莊嚴的
殘忍的								慈悲的
黑暗的								光明的
愚昧的								智慧的
有限的								無盡的
災禍的								吉祥的
薄福的								福德的
受害的								保護的
瑕疵的								無瑕的
通俗的								尊貴的
污垢的								純潔的
缺陷的								圓滿的
幻滅的								希望的
悲傷的								歡喜的
迎邪的								驅惡的

樣本四：



	-3	-2	-1	0	1	2	3	
輕挑的								莊嚴的
殘忍的								慈悲的
黑暗的								光明的
愚昧的								智慧的
有限的								無盡的
災禍的								吉祥的
薄福的								福德的
受害的								保護的
瑕疵的								無瑕的
通俗的								尊貴的
污垢的								純潔的
缺陷的								圓滿的
幻滅的								希望的
悲傷的								歡喜的
迎邪的								驅惡的

樣本五：



	-3	-2	-1	0	1	2	3	
輕挑的								莊嚴的
殘忍的								慈悲的
黑暗的								光明的
愚昧的								智慧的
有限的								無盡的
災禍的								吉祥的
薄福的								福德的
受害的								保護的
瑕疵的								無瑕的
通俗的								尊貴的
污垢的								純潔的
缺陷的								圓滿的
幻滅的								希望的
悲傷的								歡喜的
迎邪的								驅惡的

樣本六：



	-3	-2	-1	0	1	2	3	
輕挑的								莊嚴的
殘忍的								慈悲的
黑暗的								光明的
愚昧的								智慧的
有限的								無盡的
災禍的								吉祥的
薄福的								福德的
受害的								保護的
瑕疵的								無瑕的
通俗的								尊貴的
污垢的								純潔的
缺陷的								圓滿的
幻滅的								希望的
悲傷的								歡喜的
迎邪的								驅惡的