

# 第一章 緒論

## 1.1 研究動機

一個人的情緒，影響其思考與行為模式，同時與身心健康、人際關係及工作效率有著密切不可分的關係（林榮春，民 87；黃素菲，民 86；Salvey, Hsee, & Mayer, 1993；Smith & Lazars, 1990）。然而適時、適所、適地管理及運用自我及他人的情緒的能力，是需要學習的，而非與生俱來的。一個人無論學問多好，能力多強，若是忽略情緒的管理，任由情緒發洩的結果，輕則影響個人，產生情緒困擾，重則可能會傷害自身及他人，很難成就大事業。故了解、辨識情緒的發生與本質，進而做好自己的情緒管理，培養主宰自己情緒的能力，益顯重要（賴明德，民 86）。Bandura(1996)更指出積極正向的情緒，能表示一個人的自信與預測未來的成功。

Emotional Quotient，簡稱 EQ，是美國心理學家哈佛大學教授丹尼爾·高曼（Daniel Goleman）博士所提出來。相對於「IQ」代表一個人的智力商數，一個人的學業成就可由「IQ」測得。「EQ」則表示一個人的「情緒商數」，情緒不只是人格發展之重要結構及人格發展的動力，同時也是組成人格發展之要素。高曼 Goleman 博士更以大量實證研究證明「EQ」高的人，善於情緒管理，在人生各個領域都較佔優勢。「EQ」對人的一生順利成功發展的貢獻為「IQ」的二倍以上。他在「EQ」一書更強調：「學業上的聰穎與情緒的控制關係不大，再聰明的人也可能因情緒失控或一時衝動鑄下大錯。」、「情感能力較佳的人通常對生活較滿意，較能維持積極的人生態度」。反之，情感生活失控的人須花加倍的心力與內心交戰，從而削弱實際能力與清晰的思考力。顯見「EQ」對學習、生活及事業之影響甚大。

教育的目的在幫助一個人完成知、情、意三方面充分發展的全人教育。每一個人人都應該學習如何來掌控自己的情緒，同時能夠體察及關心他人的情緒反應，進而提升情緒管理能力。而哪些因素會影響情緒智力的學習，情

緒智力是否也會影響學校學業能力的學習，是進行情緒智力學習過程中，頗值得進一步研究的課題。Shapiro(1997)認為情緒智力植基於人格特質或是個性，同時他認為道德行為、思考、問題解決、社會互動、學術和工作成效以及情緒方面的智能是組成情緒智力的六個領域。Simmons 等人經過多年的研究也認為性格、遺傳或本性、學習或教養、身體或化學變化等因素都會影響情緒智力(引自王財印，民 89)。由此可知，每個人因為教育程度、教育背景、生活背景、工作環境、人文認知、年齡、性別等因素的不同，需要加強的情緒管理能力也不盡相同。有鑑於此，本研究乃以個人人口變數、人格特質、情緒智力與學習成就間交互影響關係，為研究分析的主題，並以高級職業學校學生為實證的對象，以作為提升高職學生之情緒智力及學習效果之參考。

## 1.2 研究目的

本研究所欲達成之目的如下：

- 1.研究情緒智力的內容及構面，發展測量情緒智力之量表。
- 2.分析人口變數對情緒智力之影響。
- 3.分析人格特質對情緒智力之影響。
- 4.分析人口變數對學習成就之影響。
- 5.分析情緒智力對學習成就之影響。
- 6.分析人格特質對學習成就之影響。
- 7.以高職學生進行實證分析，並根據研究之結果，提出具體建議，供教育學術研究、高職教育及輔導工作者及將來企業求才之參考。

## 1.3 研究內容與流程

根據前述的研究動機與研究目的，本研究分為五章，各章的主題大綱如下：

### 第一章 緒論

對本研究之研究動機、研究目的、研究內容與流程、研究範圍與限制及重要名詞界說等做描述。

## 第二章 文獻回顧

首先說明情緒智力的意義與重要性。其次分別就情緒、智力、情緒智力及中國傳統道德文化等方面來回顧相關文獻及其相關理論基礎。再其次就情緒智力與人口變項、人格特質及學習成就的關係之相關研究回顧。最後回顧情緒智力與情緒智力相關之測量工具之相關文獻。

## 第三章 研究方法及設計

本研究的研究架構、情緒智力架構、問卷的設計及研究方法。

## 第四章 實證分析

利用敘述統計、變異數分析、迴歸分析等統計方法分析人口變項、人格特質、情緒智力及學習成就之相互影響關係，並對實證結果加以探討與分析。

## 第五章 結論與建議

針對第四章的實證結果，整理彙總，提出本研究之結論及對後續研究者之建議。

綜合上述，研究流程如圖 1.1 所示。

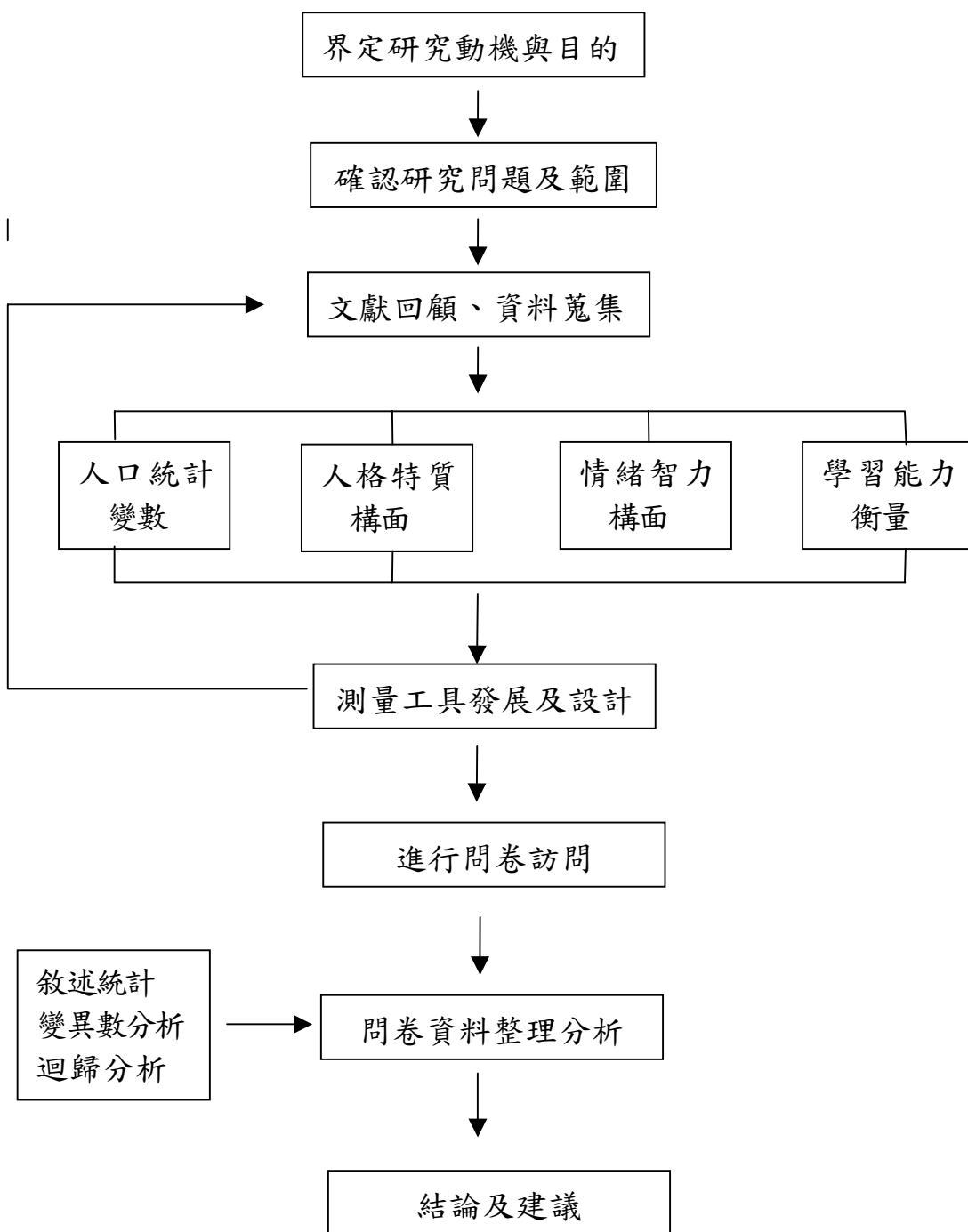


圖 1.1 研究流程圖

## **1.4 研究範圍與限制**

### **1.4.1 研究範圍與對象**

本研究以高雄市立海青工商學生為主要研究範圍。

### **1.4.2 研究限制**

本研究乃採特定案例為研究對象，所取樣本亦僅以高雄市立海青工商學校學生為研究對象，無法顧及其他縣市之學生，因此在研究結果的解釋及推論上要相當謹慎。

## **1.5 名詞界說**

### **1.5.1 職業教育**

根據我國職業教育旨在培養中級以上實用專業人才，以便學生畢業後可立即投入國家經濟建設的行列。故在教學上以培養職業道德，傳授專業知能，並培育因應變遷，創新進取及自我發展之能力。

### **1.5.2 高職學生**

本研究所指的高職學生為高雄市立海青工商職業學校的學生。

### **1.5.3 情緒智力 (Emotional intelligence)**

根據 Salovey & Mayer(1990~1995)、Goleman(1995)所提出的情緒智力 (Emotional intelligence) 理論，認為情緒智力是一種能保持自我控制、熱誠和堅持且能自我激勵的能力，包含五種主要層面的能力：認清自己的情緒、管理情緒、激勵自己、認清他人的情緒以及處理人際關係等能力。

本研究所指的「情緒智力」是根據研究者發展的「高職學生情緒智力量表」上所得的分數，分數愈高者表示情緒智力越高，情緒管理能力愈強；分數愈低者表示情緒智力越低，情緒管理能力愈弱。

### **1.5.4 學習成就**

本研究的「學習成就」係指海青工商各學科成績與實習科目成績之平均分數為準，即受試者在校平均成績。

## 第二章 文獻探討

情緒智力是一組複雜的綜合觀念，是指個人能認識情緒，調整情緒及運用情緒的能力。所以影響 EQ 的因素很多，本研究參考多位學者的相關著作（溫世頌，民 89；王財印，民 89；李瑞玲等人譯，民 87；鍾思嘉，民 86；曾志朗，民 86；張植珊，民 86；王春展，民 87；梁靜珊，民 86；張美惠譯，民 85；張春興，民 80；張肖松，民 76；Mayor & Salovey, 1997；Salovey & Mayer, 1990）以下分別就情緒智力的意義及重要性、情緒、智力、情緒智力及中國傳統道德文化等五大方面，進行相關文獻回顧。

### 2.1 情緒智力的意義與重要性

「情緒管理」簡單的說就是指消極的避免「情緒失控」，積極的增強「情感能力」。事實上提升個人情緒智力的能力，就是個人能正確的認識自己情緒和察覺他人的情緒狀態，並能適度地去管理（處理）自己和他人的情緒，以及能夠去運用自己與他人的情緒表達化負面為正面將消極轉換為積極的情緒，使自己和他人身心都能達到和諧狀態的能力。

Gardner(1983)曾指出未來社會所重視的將不再是人們處理數理邏輯工作的能力，而是處理「人」的能力。尤其在多變的現代社會裡，人心的焦躁、徬徨、憂鬱、不安，社會問題日益惡化。情緒智力的高低，更足以影響行為決策，進而決定行為目標的成敗。

未來是一個多元化的社會，師生將面臨更多的衝突與壓力。故如何提昇 EQ，就成為 e 世代人類必備的學程。

Goleman 於 1995 年出版的「Emotional Intelligence」(EI)一書中詳細介紹了情緒智力的概念，於 1995 年十月份的美國時代雜誌 (Times) 更以「What's your 「EQ」？」作為當期的封面，頓時引起了全世界的注意，造成全球研究「EQ」的熱潮，在台灣亦於 1996 年四月將 Goleman 所著的「Emotional Intelligence」翻成「EQ」，甚為暢銷。

「Emotional Intelligence」簡稱「EI」為情緒智力。若將情緒智力測驗賦予情緒智力數量化，得分則稱為情緒智力商數（Emotional Intelligence Quotient），簡稱為「EQ」。不過「EI」要化成「EQ」並不容易，因其不似「IQ」可用標準的智力測驗來測量。「EI」是一種複雜的、多方面的人格特質，它包含許多抽象的性格特徵和社交技巧。採用「EQ」一詞也是為了與「IQ」（intelligence Quotient）智力商數對照使用，因為Emotional Intelligence 出版後，「EQ」顛覆了傳統的「IQ」觀，是另類「IQ」的思考方向，許多人開始認為「IQ」並不是決定一個人成功與否的主要關鍵。「EQ」論者更是強調高「EQ」者較能適應社會，人際關係良好，創造力強．．等，認為「EQ」才是成功致勝的秘訣。

## 2.2 情緒的相關理論

情緒一詞的確切定義，心理學家與哲學家已爭辯了一百多年。就字面上的意義根據牛津英語字典的解釋是指「心靈、感覺或感情的激動或騷動，泛指所有的激越或興奮的心理狀態」。在心理學上有關情緒理論的研究中，以下列四種理論較為受重視：

詹郎二氏情緒論，James 於 1884 年的”Mind”期刊內，認為情緒是由於身體活動所造成的，是由身體上生理變化所引起，而非由知覺引起情緒而發生身體變化之論點；1885 年丹麥生理學家朗奇（Karl G.Lange）提出相類似的情緒理論。後人將兩人的理論合而為一稱為詹朗二氏情緒論（James-Lange theory of emotion）。詹朗二氏論中認為情緒發生的程序為：如圖 2.1 所示。（溫世頌，民 89；張春興，民 89）

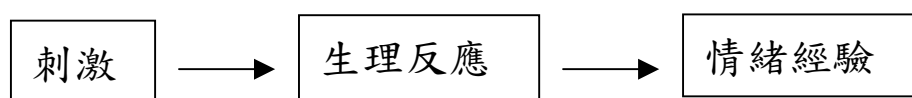


圖 2.1 詹朗二氏情緒論

坎巴二氏情理論，美國生理學家坎農與巴德（Walter, B. Cannon & Philip Bard, 1938）強調情緒經驗非起於身體生理變化，情緒經驗乃起於對刺激情緒的知覺，認為情緒反應與生理反應是同時出現的，如圖 2.2 所示。（溫世頌，民 89；張春興，民 80）

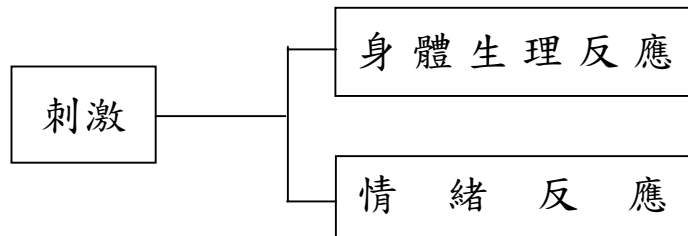


圖 2.2 坎巴二氏情緒論

斯辛二氏情緒論，斯開特與辛格（Schacher & Singer, 1962）強調情緒經驗並不是起因於身體生理變化，而是個體對其生理變化與刺激情境兩方面訊息的認知，認為兩者都是形成情緒經驗的原因。故其理論也稱為情緒二因論，又因他們的情緒理論重視當事人自己的認知解釋，故又稱為情緒歸因論。如圖 2.3 所示。（溫世頌，民 89；張春興，民 89）

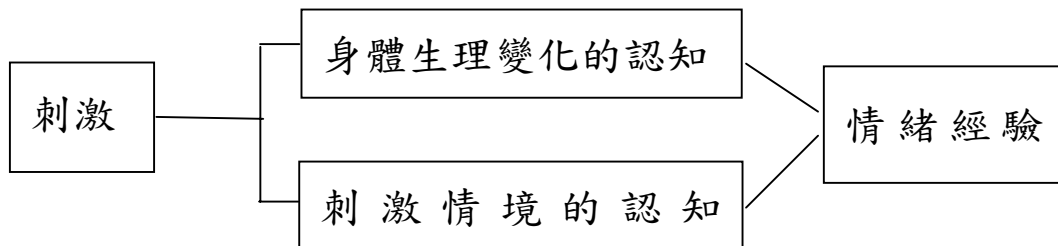


圖 2.3 斯辛二氏情緒論

Ellis(1979)認為情緒是人類行為反應與知覺統整後的複雜狀況，是一種「認知-知覺」的狀態。（顏淑惠，民 89）

拉茲勒斯（Lazarus, 1980）提出認知仲裁情緒論（Cognitive-mediational theory of emotion），認為情緒是個人對刺激評估並予以裁決後所產生的身心反應，如圖 2.4 所示。



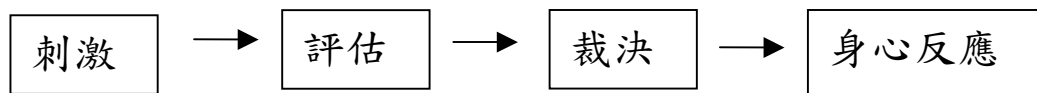


圖 2.4 認知仲裁情緒論

Plutchick(1984)認為情緒是對刺激的一種複雜而連續的反應，包括認知的評估、主觀的感受、自律神經的喚起及激發行動，而此行為是由引發複雜且連續過程之刺激造成的結果。(顏淑惠，民 89)

Dworetsky (1985) 認為情緒是一種複雜的感受狀態，包括意識的經驗、內在明顯的生理反應及促進或抑制的動機性行為傾向。(顏淑惠，民 89)

李寶 (LeDoux, 1986) 從研究神經傳遞訊息的途徑觀察之，認為簡單的情緒反應是自動的，很少有認知的需求。但複雜的情緒（如愛、恨、憂慮），則深深地受到認知的影響。由此看來，情緒理論的爭議已不是生理與認知孰重或孰先的問題，而是在提供個人最適宜的反應方式。(溫世頌，民 89)

柴安斯 (Zajonc, 1988) 認為情緒是基本行為，無須事先由認知來評估。柴安斯將情緒與認知分開，不贊同認知評估為情緒的先決條件。(溫世頌，民 89)

國內心理學者張春興(民 80)在其著作「現代心理學」中指出情緒應含四個概念：(1) 情緒是受刺激所引起的。(2) 情緒是主觀的意識經驗。(3) 情緒狀態不易自我控制。(4) 情緒與動機有連帶的關係。

Izard & Kobak(1991)和 Kagan (1994)等多數研究者認為情緒是由內、外在刺激所引的一種主觀的激動狀態。此狀態係由生理反應、主觀感受、認知評估，以及表達行為等成份交互形成的。(游恒山譯，1993)

Goleman (1996) 所著「EQ」一書中，情緒是指感覺及其特有的思想、心理與心理的狀態及相關的行為傾向。(張美惠譯，民 86)

彰師大輔研所蕭文教授曾表示：情緒應該像四季一樣，自然發生，順

其自然，不要去壓抑、破壞它，就像水能載舟、亦能覆舟。情緒本不傷人，人們卻傷害情緒的存在；漠視、忽略、壓抑情緒，乃至控制情緒，將會嚴重損害與他人的關係。不但在生理健康、工作上、家庭生活上都將受到影響。情緒與我們的日常生活息息相關，氣憤、無奈、失望 ...，在日常生活中，我們似乎都在藉著種種情緒的表達來呈現自己的心理狀態。

綜合彙整情緒之相關理論如表 2.1 所示。

表 2.1 情緒理論相關研究彙整表

| 作者                                     | 主要論述                              |
|--|-----------------------------------|
| 詹郎二氏情緒論<br>(1885)                      | 刺激產生身體上生理變化經生理反應再產生情緒經驗。          |
| 坎巴二氏情緒論<br>(1938)                      | 情緒經驗乃是對刺激情緒的知覺，情緒反應與生理反應同時出現。     |
| 斯辛二氏情緒論<br>(1962)                      | 情緒是個體對其生理變化與刺激性質的生理認知。            |
| Ellis(1979)                            | 情緒是一種「認知-知覺」的狀態。                  |
| Lazarus(1980)<br>認知仲裁情緒論               | 刺激情境的評估決定情緒。                      |
| Plutchick(1984)                        | 情緒對刺激的一種複雜而連續的反應。                 |
| Dworestsky(1985)                       | 情緒是複雜的感受狀態。                       |
| 李竇(LeDoux)<br>情緒論(1986)                | 簡單的情緒反應—是自動的。<br>複雜的情緒反應—深受認知的影響。 |
| 柴安斯(Zajonc)<br>情緒論(1988)               | 情緒是基本行為，無須事先認知來評估。                |
| 張春興(1991)                              | 情緒是某種刺激所引起的個體自覺的心理失衡狀態。           |
| Izard & Kobak, 1991 和<br>Kagan, 1994 等 | 情緒是由內、外在刺激所引的主觀激動狀態。              |
| 高曼 Goleman<br>(1996)                   | 情緒是指感覺及其特有的思想、心理與心理的狀態及相關的行為傾向。   |
| 蕭文(1997)                               | 情緒是自然發生的，應順其發展。                   |

(資料來源：研究者整理所得)

綜合上述各論點可知，情緒是一種複雜的心理歷程，受生理和心理因素的影響。情緒不會無緣無故發生，必有特定的刺激。情緒的感受或表現常會因人而異。情緒應是一組由內、外在刺激所引發的主觀因素與客觀因素交互作用而影響生理、心理、認知及行為反應的狀態。

由此可知，情緒具有主觀性及複雜性，須更加用心體會、包容自己及別人的情緒。這就是情緒管理能力，所以大家在討論「EQ」時，首先要認清「EQ」指的是「管理」情緒，而不是「控制、壓抑」情緒，它可透過學習促使個人的人際關係更圓融，生活更豐富美好。

## 2.3 智力相關理論

心理學家們對智力的解釋雖有不同的看法，但在基本上都有兩個共同的基本理念：(1) 智力是一種綜合性的能力。(2) 個體智力的高低，是先天遺傳與後天環境兩種因素交互作用的綜合表現。根據張春興所著現代心理學(民 80)將智力定義為是一種綜合性的能力；此能力是以個體自身所具遺傳條件為基礎，從生活經驗中學習與適應周遭環境的能力。其內涵應該是包括多方面觀念的。

在心理學上有關智力理論的研究中，以下列五種理論較為受重視：

英國心理學家斯皮曼(Spearman, 1927)提出**智力二因論**(Two-factor theory of intelligence)，認為智力應包括**普通因素**(general factor，簡稱G因素)和**特殊因素**(specific factor，簡稱S因素)。按斯皮曼的解釋，人的普通能力係得自先天遺傳，主要表現在一般性生活上，從而顯示個人能力的高低。S因素代表的是特殊能力，只與少數生活活動有關，是個人在某方面的表現異於別人的能力；而一般智力測驗所測量者，就是普通能力。

美國心理學家基福特(Guilford, 1959)提倡**智力結構論**(Structure-of-intellect theory)，認為人類的智力是思考的表現，包括思考的內容(content)、運作(operation)及思考之產物(product)等三個心理向度，構成一

個立體結構，即為智力結構。(張春興，民 80)

美國心理學家卡特爾(Cattell)與何恩(Horn, 1971)將人類的智力解釋為兩種不同的型態；一為**流動智力** (fluid intelligence)，另一種為**固定智力** (crystallized intelligence)。流動智力是一種以生理為基礎的認知能力，是與生俱來的，它像液體一樣，沒有一定的型態，藉學習、推論、解決問題等活動以獲得新知、適應環境。流動智力的特徵是，對不熟悉的事物，能以訊息準確的反應來判斷其彼此間的關係。固定智力是後天累積的知識與技能，受後天文化環境的影響很大。一般而言，性向測驗在評量流動智力，成就測驗在評量固定智力。一般人的流動智力到 20 歲就已達到巔峰，但固定智力則在 20 歲以後會隨經驗的累積而遞增(Cattell, 1987)。(溫世興，民 89；張春興，民 80)

美國心理學家葛德納 ( Gardner, 1985 ) 提出**智力多元論** ( Multiple-intelligence theory )，認為智力應是多重的，包括語言(linguistic)、邏輯-數理(logical-mathematic)、音樂(musical)、空間(spatial)、肢體運動(body-kinesthetic)、自知(intrapersonal)、與人際(interpersonal)等七種不同智能。在這多重的智力中，「人際智力」是指能夠認知他人的情緒、性情、動機、慾望等，並能做適度的反應，進而與人交往且和睦相處的能力，而「自知智力」則是指能夠認識自己的感覺，認識自己並選擇自己生活的方向的能力。Gardner 所談的個人智力 ( 包含人際智力和自知智力 ) 其實是指情緒智力。(溫世興，民 89；張春興，民 80)

美國耶魯大學教授史坦波格( Sternberg 1995 )提出**智力三元論**( Triarchic theory of intelligence )，將智力分為分析、實用、創造三部分。**分析性智力** ( analytical intelligence )，負責分析待解的問題。**實用性智力**( practical intelligence )，負責獲取一般常識。**創造性智力**( creative intelligence )負責於面對新問題時提供新的解決方法。1995 年的智力三元論主張智力是由高級執行、

操作、求知三部分所組合而成的。(溫世頌；民 89)

綜合上述，智力相關理論整理繪如表 2.2 所示。

表 2.2 智力理論表

| 作者及智力理論                       | 主要論述   |
|-------------------------------|--|
| 斯皮曼(Spearman, 1927)智力二因論      | 智力是由普通因素(G 因素)和特殊因素(S 因素)兩種因素所組成。  |
| 基福特(Guilford, 1959)智力結構論      | 智力是思考的表現，由三個心理向度-思考的內容(content)、運作(operation)、思考之產物(product) 構成立體的智力結構。  |
| 卡特爾 (Cattell, 1971) 兩種智力論     | 按心智能力功能上的差異，將人類的智力分成不同的型態；一為 <b>流動智力</b> (fluid-intelligence)，另一種為 <b>固定智力</b> (crystallized intelligence)。  |
| 葛德納 (Gardner,1985) 智力多元論      | 認為智力應該是多方面的表現，包括語言(linguistic)、邏輯-數理(logical-mathematic)、音樂(musical)、空間(spatial)、肢體運動(body-kinesthetic)、自知(intrapersonal)、與人際(interpersonal)等七種不同智能。 |
| 史坦波格 (Sternberg,, 1995) 智力三元論 | 將智力分為分析、實用、創造三部分，主張智力是由高級執行、操作、求知三部分所組合而成的。  |

(資料來源：研究者整理)

就上述各心理學者論述可知，智力應是多元性的，受先天遺傳及後天生活、文化環境及個人思考等影響頗大。尤其 Gardner 的智力多元論中的人際智力其實就是情緒智力。根據這個觀點，情緒智力也是智力的一種。

## 2.4 情緒智力相關理論

### 2.4.1 Salovey and Mayer 的情緒智力理論

美國耶魯大學沙洛維教授 (Peter Salovey) 和新穆罕大學的梅耶教授 (John Mayer) 綜合「情緒」與「智力」，提出「情緒智力」。認為情緒是由社會智力 (指了解他人的思想行為，據以做出適度因應的能力) 的概念

發展而來，與 Howard Gardner 在多元智力論中所提及的「人際智力」和「自知智力」概念相類似。在 1989 年時他們將情緒智力界定為是一種指引個體的思考與行動之能力。於 1990 年對情緒智力提出一套概念性架構如圖 2.5 所示。



圖 2.5 情緒智力的概念圖

(資料來源 Salovey & Mayer, 1990, )

根據圖 2.5 可知，情緒智力是由情緒的評估與表達，情緒的調整，以及情緒的運用三部所構成，分別簡述如下：

### 1. 情緒的評估與表達

情緒的評估與表達包括對自己和他人的情緒認知和表達。

#### (1) 自己情緒的認知

透過語言或非語言的方式，正確的合適地反應自己內心真實情緒感受。

#### (2) 他人情緒的認知

透過非語言的觀察與同理心的運用，體驗他人情緒的感受。

### 2. 情緒的調整

情緒的調整包括對自己情緒的調整及如何妥善處理他人的情緒。

(1)調整自己的情緒：

個人可以藉著一些方式來改善負向的情緒及壓力以維持愉快的心情及正向的情緒。

(2)處理他人情緒的反應：

個人不僅要妥善地調整自己的情緒，而且還能適時地關切，安撫他人的情緒，進而激勵他人，與人建立良好的人際關係。

### 3. 情緒的運用

個人如何去運用轉換自己與他人的情緒，將消極化為積極的情緒。

(1)彈性計畫：

運用情緒的變動，幫助個人思考更多的未來計畫，並做出較佳的準備。

(2)創造思考：

情緒影響著思緒，樂觀穩定的情緒有助於分析歸納問題，利於創造性問題的解決，而悲觀的情緒有時也能幫助演繹性的思考問題。

(3)移轉注意力：

情緒可協助個人衡量事情的輕重緩急而將注意力移轉至較重要刺激上。

(4)激發動機：

建設性的運用情緒來激發動機，建立自己的能力和信心有克服逆境的毅力，進而提升工作效益。

Salovey & Mayer 1996 年修正情緒智力的概念加入思考的能力，認為情緒智力應包含：

1. 正確覺察、評估、表達情緒的能力。
2. 激發與產生情感以促進思考的能力。
3. 具備情緒知識與瞭解情緒的能力。
4. 調整情緒以提升情緒智力成長之能力。

修正後之架構如圖 2.6 所示。

反省地調整情緒，以提昇情緒及智力的成長

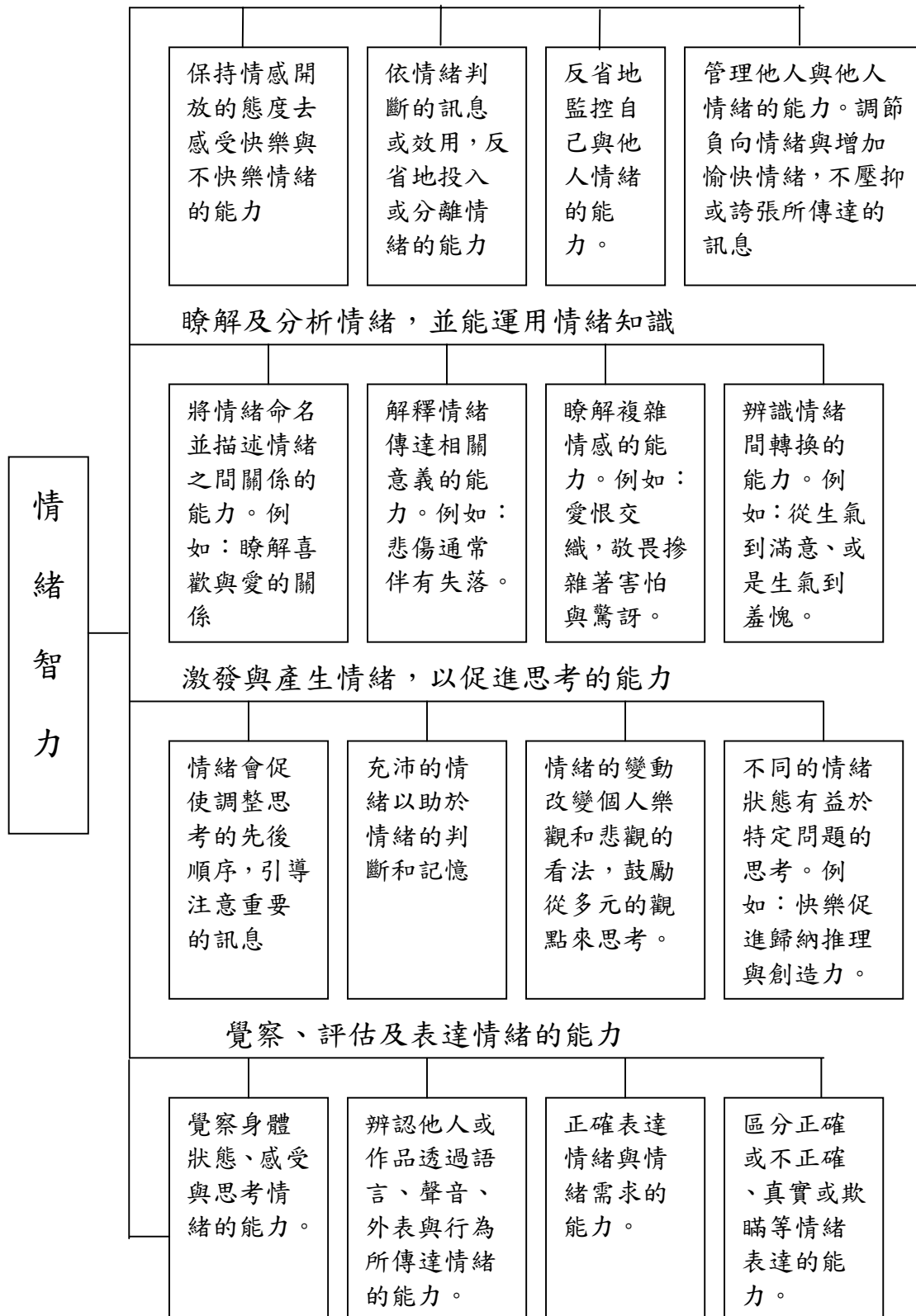


圖 2.6 情緒智力的概念圖

(資料來源：Mayer & Salovey, 1996)



根據圖 2.6 之排列可知從較基本的心理歷程和基本情緒反應，到較高層的心理統整能力。最低層是有關情緒的覺察、評估與表達，而最高層是指意識、反省及情緒的調整。每一層都有四種與情緒有關的能力，依發展先後，由左而右排列，每一種能力都包括自己與他人的情緒。

以下就 Mayer & Salovey 1996 修正之情緒能力概念圖加以說明(摘自 Mayer & Salovey, 1996)：

### 1. 覺察、評估與表達情緒的能力

圖 2-6 最底層主要是說明一個人能正確地辨識情緒與情緒的內容。

**覺察身體狀態、感受與思考情緒的能力：**兒童能不斷地學習辨識自己和別人的情緒狀態，隨著發展能辨識更複雜的情緒。一個成熟的個體愈能仔細地監控自己的內在情感。

**辨認他人或作品透過語言、聲音、外表與行為所傳達情緒的能力：**指情感的辨識不僅對自己，也包含對別人與其他物體的辨識。想像的思考能幫助兒童從自己的情感類化到他人身上。

**正確表達情緒與情緒需求的能力：**指能評估情緒，包括對別人、建築物、藝術工作等，同時也能正確的表達情緒與情感的需要。

**區分正確或不正確、真實或欺瞞等情緒表達的能力：**除瞭解情緒的表達之外，他們也能區分正確或不正確，真實或刻意的偽裝、隱瞞。

### 2. 激發與產生情緒，以促進思考的能力

說明情緒對智力的影響作用，亦指情緒事件對認知處理的促進。

**情緒會促使調整思考的先後順序，引導注意重要的訊息：**情緒是引導注意重要訊息的警報系統。情緒的產生反應著個人或環境有重要改變的訊息。隨著成熟與學習，情緒會導向個體注意更重要的事件，進而左右思考、促進思考。

**充沛的情緒有助於情緒的判斷和記憶：**情緒可以引發思考幫助理解，

隨著成長，個體漸漸地會運用情感來計劃事情，並可透過情緒的想像及體驗來促使充分地理解可能的情況。

**情緒的變動改變個人樂觀和悲觀的看法，鼓勵從多元的觀點來思考：**情緒的變化有助於更有效的多元思考。回憶好心情的事情可促使樂觀的思考，個體轉換心情可使他考慮更多的可能，對不確定性採取較有利的情境。

**不同的情緒狀態有益於特定問題的思考：**不同的心情也可能促進不同的運作與推理，有助於特定問題的思考。

### 3. 瞭解、分析情緒並能運用情緒知識

**將情緒命名並描述情緒之間關係的能力：**在認識基本情緒之後，運用情緒知識，賦予情緒名稱，並瞭解情緒之間的關係。

**解釋情緒傳達相關意義的能力：**進一步能認識各種感受的關係。並把情緒聯結到情境中，以學習情緒推理。

**瞭解複雜情感的能力：**學習瞭解情緒在某些情況是同時存在著複雜與矛盾。學習明瞭一個人可能同時持有愛與恨兩種情感。有著發展，情緒的複雜性是可能預見的。

**辨識情緒間轉換的能力：**情緒有連環組合，生氣到了極點也會產生激怒，視情況而可能轉換為滿意或罪惡感。此外，人們也可推論情緒的順序。情感順序的推理在人際關係中是相當重要的，它是情緒智力的重要成分。

### 4. 反省地調整情緒，以提昇情緒及智力的成長

**保持情感開放的態度去感受快樂與不快樂情緒的能力：**一個人唯有留意、關心自己的情緒時，才能進行調整與學習。某些情況下，情緒則成為思考對象。情緒反應發生時，有時要容忍，有時要敞開。因此，情緒調整的第一步是情緒揭露。

**依情緒判斷的訊息或效用，反省地投入或分離情緒的能力：**隨著成長，要學習能將情緒與行為分開。

**反省地監控自己與他人情緒的能力：**要學習反省控制情緒的能力與策略，在適當的時機表達情緒。並能收放自如。由經驗所提供的情緒洞察與能量，可應用到推理過程或提供產生意義。

**管理他人與他人情緒的能力：**當個體成熟時，則具有心情和情緒的反省或後設經驗。這種思考是對情緒的反應進行意識的反省。心情的後設經驗包括「後設評鑑 (metaevaluation)」與「後設調整 (meata-regulation)」兩個部份。「後設評鑑」是指一個人付出多少注意力在自己的心情上，能否清楚及接受此種心情的情形。「後設調整」是關於個體能否改善不好心情的問題。值得重視的是，情緒經驗的重要品質是不誇張或減弱它的重要性，能忠實地呈自身的感受。

由上述可知，情緒智力包括情緒覺察、評估、表達；激發與產生情緒，以促進思考的能力；瞭解及分析情緒，並能運用情緒知識；更能夠反省地調整情緒，以提昇情緒及智力的成長四大部分。

#### 2.4.2 Goleman 的情緒智力理論

1995 年 Goleman 出版了「EQ」一書中引用心理學者 Salovey & Mayer 為 EQ 所下定義及涵蓋了 Gardner 的多元智能理論的個人智力擴充為五種主要層面的能力，分述如下：(張美惠譯，民 85)

##### 1. 認識自己的情緒

EQ 的基礎是認清情緒的本質，擁有隨時隨刻認知的能力，對瞭解自己很重要。不瞭解自己真實感受的人將淪為感覺的奴隸。能掌握感覺才能成為生活的主宰，在面對婚姻或工作等人生大事也較能知所選擇。

##### 2. 妥善管理自己的情緒

情緒管理必建立在自我認知的基礎上，如何自我安慰，擺脫焦慮、灰暗或不安。這方面能力較差的人常會出現情緒低落。對情緒能掌握自如的人則能很快地走出生命的低潮，重新出發。

### 3.自我激勵

無論是要集中注意力、自我激勵或發揮創造力，將情緒專注於一項目標是絕對必要的。成就任何事情都需要靠情感的自制力，諸如克制衝動與延遲滿足，保持高度熱忱是一切成就的動力。一般而言，能自我激勵的人，做任何事情效率都比較高。

### 4.認知他人的情緒

尊重了解他人，較能站在別人的立場考慮事情的利害關係，就是同理心。同理心是基本的人際技巧，必須建立在自我的認知的基礎上。具同理心的人較能從細微的訊息瞭解別人真正的感受，並察覺他人真正的需求。

### 5.人際關係的管理

人際關係就是管理他人情緒的藝術，一個人際關係圓融的人，能夠理解並因應他人的情緒。此種能力與一個人的人緣、領導能力、人際和諧程度都有關係，能充分掌握這種能力的人，常常是社會的佼佼者。

前三項為對自我的情緒管理，後兩項為對他人的情緒管理。

Goleman 1998 年出版的「EQII：工作 EQ」一書中，將情緒智力的基本能力架構延伸發展。Goleman 認為要成為標竿人物、要在事業上成功，必須發展決定我們如何經營自己的「個人能力」，以及決定我們如何處理別人的「社交能力」。成功經營自己的個人能力，則包括自我察覺、自我規範、自律和引導或促進我們達到目標的動機等三個層面，社交能力則又包括同理心和社交技巧兩個層面，這五個基本的情緒能力層面總共又發展出 25 個情緒能力，如表 2.3 所示（李瑞玲等譯，民 87）。

表 2.3 情緒智力架構

|   |
|---|
| <p style="text-align: center;">— — — — — 個人能力 — — — — —</p> <p style="text-align: center;">這些能力決定我們如何自處</p> <p style="text-align: center;"><b>一、自我察覺 (self-awareness)</b></p> <p style="text-align: center;">明瞭自己的內在狀態、喜好、資源和直覺</p> <ol style="list-style-type: none"><li>1. 情緒的察覺：認清自己的情緒和其影響力。</li><li>2. 正確的自我評量：明瞭自己的長處和限制。</li><li>3. 自信：肯定自我價值和能力。</li></ol> <p style="text-align: center;"><b>二、自我規範、自律 (self-regulation)</b></p> <p style="text-align: center;">處理自己內在狀態、衝動和資源</p> <ol style="list-style-type: none"><li>4. 自我控制：處理紛亂的情緒和衝動。</li><li>5. 值得信賴：保持誠實和完整的價值標準。</li><li>6. 良知：為自己的表現負責。</li><li>7. 適應力：處理變遷的彈性。</li><li>8. 創新：樂於接受新觀念、新作法和新訊息，並對此保持開放的心胸。</li></ol> <p style="text-align: center;"><b>三、動機 (motivation)</b></p> <p style="text-align: center;">引導或助長達成目標的情緒趨向</p> <ol style="list-style-type: none"><li>9. 成就驅力：努力求改進或達到卓越的標準。</li><li>10. 承諾：參與團體或組織目標。</li><li>11. 主動：準備伺機而動。</li><li>12. 樂觀：無視阻礙、挫折、對追求目標的堅持。</li></ol> <p style="text-align: center;">— — — — — 社交能力 — — — — —</p> <p style="text-align: center;">這些能力決定我們如何處理人際關係</p> <p style="text-align: center;"><b>四、同理心 (empathy)</b></p> <p style="text-align: center;">察覺他人的情緒、需求和關切</p> <ol style="list-style-type: none"><li>13. 了解別人：能感受到人的情感和觀點，並對別人在意的事情主動採取關心。</li><li>14. 服務取向：預期、認清並滿足客戶的需求。</li><li>15. 幫助別人發展：感受到別人的發展需求並支持他們的能力。</li><li>16. 善用多元化：藉由團體成員的歧異性來尋求、再造新的機會。</li><li>17. 政治意識：解釋一個團體的情緒暗潮和權力關係。</li></ol> <p style="text-align: center;"><b>五、社交技巧 (social skills)</b></p> <p style="text-align: center;">引發適當反應的嫻熟度</p> <ol style="list-style-type: none"><li>18. 影響力：發揮有效的說服藝術。</li><li>19. 溝通：傳遞清晰、具說服力的訊息。</li><li>20. 團隊領導：鼓舞並引導團體和眾人。</li><li>21. 改變催化：引發或處理改變。</li><li>22. 處理衝突：協商並解決爭議。</li><li>23. 建立連結：培養有益的關係。</li><li>24. 分工合作：與他人合作以達成共同的目標。</li><li>25. 團隊能力：在追求共同目標上，創造團體的相乘力量。</li></ol> |
|---|

(資料來源：「EQ II：工作 EQ」Goleman, D 著，李瑞玲、張美惠、黃慧真譯(民 87)，台北，時報出版社，49-50 頁。)

### 2.4.3 De Beauport 與 Diaz 的情緒智力理論

1996 年 De Beauport 與 Diaz 根據腦神經醫學有關人類腦部的結構理論提出，情緒智力是一種可使我們有適當的感覺和慾望的智力，包括情感智力(affecttional intelligence)、心情智力(mood - intelligence)和激勵智力(motivational intelligence)等三成份。其中情感智力是被某事物或某人影響的歷程，有助於對人、地、物、想法或情境發展出親密感的能力。心情智力則是在經驗痛苦或愉快感覺時能夠產生、保持和轉換任何心情的能力。激勵智力則是能夠察覺我們自己的慾望，並知道何者會激勵自己以及最能感動我們，是一種能夠在面臨所喜好事物上指引自己生活的能力。上述三種情緒方面的智力都是情緒智力的重要內涵和能力，也是研究情緒智力時需要同時重視的構面。（王財印，民 89）

### 2.4.4 Shapiro 的情緒智力理論

Shapiro(1997)認為情緒智力植基於人格特質(personality Characteristics)或是個性(Character)其重要性對兒童尤其顯著，所以鼓吹要有足夠好的父母以輔助孩子情緒智力的發展；其情緒智力主要包括：同理心、表達與瞭解感覺、控制自己的脾氣、獨立、適應力、被喜歡、人際問題解決、堅持、友善、仁慈與尊敬等情緒品質；同時他認為道德行為、思考、問題解決、社會互動、學術和工作成效以及情緒方面的智能是組成情緒智力的六個領域；每一個領域又分成一些特定的情緒智力技能。

後來學者 Simmons 等人經過多年的研究也認為性格就是情緒智力；遺傳或本性、學習或教養、身體或化學變化等因素都會影響情緒智力。

（王財印，民 89）

### 2.4.5 Weisinger 的情緒智力理論

Weisinger 於 1998 年提出之情緒智力理論，認為情緒智力是情緒的智慧使用，藉情緒的運用來調整自己的行為及思考的結果。他認為情緒智力包含

四項基本要素(1)準確知覺、評估和表達情緒的能力。(2)當情緒有助於了解自己本身或是他人時，能隨需要進入或是產生該感覺的能力。(3)了解情緒以及產生該情緒知識之能力。(4)調節情緒以便提昇情緒與知性成長之能力。而且這些要素所構成的能力是階層性的發展，也就是前者是後者的基礎。(王財印，民 89)綜合上述有關情緒智力理論整理如表 2.4 所述。

表 2.4 情緒智力理論構面

| 情緒智力理論                       | 年代   | 構面  |
|------------------------------|------|---|
| Salovey & Mayer<br>情緒智力理論    | 1990 | 1. 情緒的評估與表達<br>2. 情緒的調整<br>3. 情緒的運用   |
|                              | 1997 | 1. 覺察、評估與表達情緒的能力<br>2. 激發與產生情緒，以促進思考的能力<br>3. 瞭解及分析情緒，並能運用情緒知識<br>4. 反省地調整情緒，以提昇情緒及智力的成長                        |
| Goleman<br>情緒智力理論            | 1995 | 1. 認清自己的情緒<br>2. 妥善管理自己的情緒<br>3. 自我激勵<br>4. 認知他人的情緒<br>5. 人際關係得管理   |
|                              | 1998 | 1. 個人能力：(1)自我察覺<br>(2)自我規範、自律<br>(3)動機<br>2. 社交能力：(1)同理心<br>(2)社交技巧   |
| De Beauport & Diaz<br>情緒智力理論 | 1996 | 1. 情感智力<br>2. 心情智力<br>3. 激勵智力   |
| Shapiro<br>情緒智力理論            | 1997 | 情緒智力植基於人格特質(personality-Characteristics) 或是個性(Character)  |
| Weisinger<br>情緒智力理論          | 1998 | 1. 準確知覺、評估和表達情緒的能力。<br>2. 當情緒有助於了解自己本身或是他人時，能隨需要進入或是產生該感覺的能力。<br>3. 了解情緒以及產生該情緒知識之能力。<br>4. 調節情緒以便提昇情緒與知性成長之能力。 |

(資料來源：本研究者整理所得)

#### 2.4.6 中國傳統道德文化方面：

近來很多人談論 EQ 的教育，即如何提高情緒管理的能力。回顧我國古代之記載，古代聖賢重視修身養性，講求應對進退的處世之道，甚而國內近來倡導五育均衡教育，正是培養及激發 EQ 的最佳途徑。

EQ 與道德品格可說是一體兩面，兩者相輔相成的關係。所以，大力推動 EQ 教育，主要著眼於情感、道德、品格三合一，其與一個人能否健全發展有相當的關係。

中國歷代先聖先賢的論述及著作中，對於情緒的處理與掌控，自有其獨到精闢之處。如中庸一書內有：「喜、怒、哀、樂之未發，謂之中；發而皆中節，謂之和。中也者，天下之大本也；和也者，天下之達道也。致中和，天地位焉，萬物育焉。」是指人未發出來的喜、怒、哀、樂，是人的內在情感。當喜、怒、哀、樂在適當的時機與適當的場合表現出來就是「和」。「中」是指每個人都具有的天性（亦即每個人都有情緒）所以是「天下之大本」。而在適當的時機與場合發出喜、怒、哀、樂的情感就是「發而皆中節」，一個人如果能夠喜其所當喜，怒其所當怒，哀其所當哀，樂其所當樂，而喜、怒、哀、樂的情感能適時適所適當的表露，這時的情緒便是致中和。（王財印，民 89；王淑俐，民 79）。

王財印(民 89)在其博士論文中認為情緒智力是個體對於自己與他人情緒的察覺、瞭解、推理、判斷、表達、調節、激勵與反省等智力能力，融合了情緒與智力的精要，不僅重視情緒的認知和智慧作用，也運用於個人，也適用於人際關係中，可幫助個人知覺、了解認知各種情緒及其意涵，也可用於調節、激勵與反省自己與他人的情緒狀態與效果，有助於個體營造積極且富智慧的情緒生活和人際關係。

綜合上述各學者論述，情緒智力乃根據於人格特質(或個性)並受情感



、心情、激勵等因素之影響，各涵蓋不同的構面；如覺察、評估並表達情緒的能力，激勵、促進思考的能力，了解分析並運用情緒及提升情緒與智力的成長。

## 2.5 人口變項、人格特質與情緒智力的關係

### 2.5.1 人口變項與情緒智力的關係

吳淑敏（民 75）以青少年為樣本調查發現女生的情緒比男生穩定。在 Goleman 「EQI」中曾提及從情緒智力觀點，女性通常對任何一種情緒的體驗都比較強烈、深刻，而且情緒較容易變化，比較懂得自我感受的表露；相反地，男性對自我和人際的情緒狀態較不敏感（張惠美譯，民 85）。陳建宏（民 86）指出女性資管人員管理自己的情緒表現較差，但比較會讚美別人。在 Goleman 「EQII」中亦指出，女性不見得較男性「聰明」，反之亦然。在對數千名男女做的情緒智力分析中可發現，平均而言，女性較能覺察自己的情緒，表現較多的同理心，人際互動較熟練。男性則較自信、樂觀、較容易適應各種環境，較能處理壓力。但一般而言，兩性之間相似處多於相異處。有些男性的同理心不下於對人際最敏感的女性，而部分女性抗壓的能力，比起最具情緒彈性的男性毫不遜色。事實上，兩性在各項能力在經過平均之後，再也看不出性別差異（李瑞玲等譯，民 87）。王財印（民 89）研究指出國中女生情緒智力高於國中男生。顏淑惠（民 89）研究指出不同人口變項顯示教師情緒管理表現上具相當一致性，並沒有顯著差異。劉清芬（民 89）指出國小學生情緒智力會因性別、家庭社經地位、家庭氣氛的不同而有顯著差異。

綜合上述如表 2.5 所示，不同的研究有不同的結果，並無法斷言情緒智力和人口變項有一定的相關性存在。

表 2.5 「人口變項」與「情緒智力」關係之研究

| 作者             | 主要論述                              |
|----------------|-----------------------------------|
| 吳淑敏 (民 75)     | 女生的情緒比男生穩定。                       |
| Goleman (民 85) | 女性對情緒的體驗較強烈、深刻，情緒較易變化，較懂得自我感受的表露。 |
| 陳建宏 (民 86)     | 女性資管人員管理自己的情緒表現較差。                |
| Goleman (民 87) | 兩性在情緒智力各項能力經過平均之後看不出性別的差異。        |
| 王財印 (民 89)     | 國中女生情緒智力高於國中男生。                   |
| 顏淑惠 (民 89)     | 不同人口變項顯示教師情緒管理表現上具相當一致性，並沒有顯著差異。  |
| 劉清芬 (民 89)     | 國小學生的性別、家庭社經地位、家庭氣氛會影響其情緒智力       |

(資料來源：本研究整理所得)

## 2.5.2 人格特質與情緒智力的關係

美國精神醫學家 Sullivan 於 1953 年提出人際關係論中強調人格是人際關係交互作用的結果。(鐘思甘譯，民 73) 他主張要研究人格，必須依附在具有人際關係的社會情境，並認識人格研究的單位是”人際關係”而不是個人，所以提出了人際關係的人格論 (Corey, 1982)。

Sullivan 認為人格發展乃是個人在其生活環境中與他人繼續不斷交應的歷程。一個人若能在人生各階段都擁有和諧的人際關係，對個人的人格發展會有正面的影響。(石培欣譯，民 89) 程法泌、高蓮雲 (民 65) 研究指出情緒穩定的人經常是愉快而穩定的，即使周遭非常吵鬧，仍能使自己寬鬆舒暢。賴保禎 (民 84) 則在其所編賴氏人格測驗中將人格特質分為三個主要項目為內外向傾向、生活適應性、情緒穩定性。因此，情緒穩定性乃為人格特質的一環。陳啟勳 (民 86) 研究指出某些心理特徵在個人行為中重複且經常的出現，時間短暫可以當作是一種情緒狀態和心境，但如果成

為長期而穩定的情緒表現時，就可以視為是一種人格特質。在情緒認知評價理論方面，他認為人格特質強有力地影響著個人的情緒。人格特質中，情緒穩定是指對自己充滿信心，善於應付新情境和危急情況，有決心、有毅力；情緒不穩定的人容易發脾氣，為瑣事擔憂，經常在緊張、壓抑狀態之下。王財印（民 89）研究指出不同情緒智力的國中生生活適應方面有差異，情緒智力愈高者其生活適應能力愈好。

綜合上述如表 2.6 所示。情緒智力的提昇對人格發展，如情緒的穩定性及生活適應方面有正面的影響。

表 2.6 「人格特質」與「情緒智力」關係之研究

| 作者                | 主要論述  |
|-------------------|---|
| Sullivan(1953)    | 個人擁有和諧的人際關係，對其人格發展會有正面影響。                         |
| 程法泌、高蓮雲<br>(民 65) | 情緒穩定的人經常是愉快而穩定的，即使周遭非常吵鬧，仍能使自己寬鬆舒暢。               |
| 賴保禎 (民 84)        | 將人格特質分為三個主要項目為內外向傾向、生活適應性、情緒穩定性。認為情緒穩定性乃為人格特質的一環。 |
| 陳啟勳 (民 86)        | 長期而穩定的情緒表現是一種人格特質                                 |
| 王財印 (民 89)        | 情緒智力愈高者其生活適應能力愈好。                                 |

(資料來源：本研究者整理所得)

## 2.6 情緒智力與學習成就的關係

Goleman(1995)所著「EQ」中提及情緒會影響心智，學生在焦慮、沮喪的情況下根本無法學習，當情緒超越專注力時，人們將失去一種科學家稱之為「操作記憶」的認知能力，也就是大腦無法儲存足夠的資訊來應付手邊的工作，任何心智活動（小至造句，大至解析複雜的邏輯命題）都要植基於操作記憶這個最基本的心智功能。能力相當的人在同一領域的成就會

有高下之別，最主要的原因似乎在於能否在早年就投入艱辛的訓練，這又與情緒的特質有關，尤其是面對挫折的熱忱與毅力（張惠美譯，民 85）。

文中曾述及心理學家 Walter Mischel 在 1960 年對幼稚園的小孩（約四歲）進行一項「糖果試驗」，此實驗一直追蹤到這些孩子中學畢業。糖果試驗顯示的是，結果發現幼童時耐心等待的人在校表現優異得多，學習能力及意願都較佳，入學考試成績也普遍較優（張惠美譯，民 85）。

陳啟勳（民 86）研究指出高職學生實施情緒管理課程可能增進學業成績的表現。王財印（民 89）研究指出國中學生的情緒智力愈高者其學業成就有可能會愈高。劉清芬（民 89）研究指出國小學生情緒智力較高者，其學業成就亦較高。徐建山（民 90）研究指出大學生的情緒智力與學業成就無顯著差異。

綜合上述如表 2.7 所示。根據不同的研究對象，情緒智力不一定會影響學業成就。

表 2.7 「情緒智力」與「學習成就」關係之研究

| 作者                    | 主要論述                                  |
|-----------------------|---------------------------------------|
| Walter Mischel (1960) | 一個社會與情感能力較佳的人，其學習能力與意願都較佳，考試成績也普遍較優異。 |
| Goleman (1995)        | 情緒會影響心智，當情緒超越專注力時，人們將無法學習。            |
| 陳啟勳 (民 86)            | 高職學生實施情緒管理課程可能增進學業成績的表現。              |
| 王財印 (民 89)            | 國中學生的情緒智力愈高者其學業成就有可能會愈高。              |
| 劉清芬 (民 89)            | 國小學生情緒智力較高者，其學業成就亦較高。                 |
| 徐建山 (民 90)            | 大學生的情緒智力與學業成就無顯著差異。                   |

（資料來源：本研究者整理所得）

### 2.6.1 情緒智力相關之研究

陳啟勳(民 86)以「情緒管理課程對高職學生情緒穩定、人際關係認知學習行為及學業表現的影響」為論文研究主題，設計一情緒管理課程，探討此課程對高職學生情緒穩定性、及學業表現所產生的影響。以台灣省新竹縣私立內思高中一年級學生為研究對象，採用兩組後測準實驗設計法，進行研究；並利用「賴氏人格測驗」、「人際關係問卷」、「情緒穩定性量表」及「高中職學生學習與讀書策略量表」為研究工具，將一年級十二班的學生分成：六班接受情緒管理課程(稱為實驗組)，另六班不接受情緒管理課程(稱為控制組)，做實證研究，利用單因子、雙因子變異數及多變量變異數等統計方法進行分析，得出研究結論：(1)高職學生實施情緒管理課程是可以增進學業表現的。(2)根據研究結果，情緒管理課程可依性別分別設計。(3)對於低學習基礎、高神經質傾向、高自卑率傾向學生要加強情緒輔導。

陳建宏(民 86)在其「資管人員情緒商數的研究」的論文中，從情緒與資管人員特質等相關文獻中，選取六個相關研究構面，分別為人口統計變項、健康狀況、內外控制信念、工作表現、管理技能生涯規劃等六項，與 EQ 進行關聯性研究。而情緒商數所採用的研究變項：包括認識自己的情緒、管理自己的情緒、自我激勵、了解別人的情緒以及人際關係的管理等變項。其中「認識自己的情緒」部分，研究者並自行編制一份負面情緒量表，作為與 EQ 高低關係或其他構面變項間關係的研究。

總共運用了人口統計變項、不健康狀況量表、內外控量表、負面情緒量表、EQ 量表、工作表現量表、管理才能量表、生涯規劃量表為研究工具，利用多種統計方法建立出資管人員情緒商數的常模，得出三個結論：(1)EQ 愈高的資管人員其負面情緒愈少，則對人際關係的敏感度愈低、外在滿足感與內在滿足感愈高、生涯規劃的能力也愈高，團隊管理技能及一般管理技能也愈好。(2)女性資管人員管理自己的情緒表現較差，但比較會讚美別

人。(3)社交能力愈好的資管人員，愈傾向是屬於外在控制信念的人，其年齡也比較輕，反之，年齡愈高的資管人員其社交 EQ 較低。

王財印(民 89)在其「國中學生情緒智力、生活適應與學業成就關係之研究」博士論文中，有關情緒智力的衡量指標乃採用 Salovey & Mayer(1997)所提出的情緒智力概念架構量表，將情緒智力區分為四個層面(1)反省、調整、提昇情緒能力。(2)瞭解、分析、運用情緒知識。(3)激發、產生、促進情緒能力。(4)覺察、評估、表達情緒能力。再編製「國中學生情緒智力測驗表」之問卷作為研究工具之一，利用單因子多變項變異數分析、典型相關與積差相關多變項二因子變異數分析、多元逐步迴歸分析、路徑分析...等統計方法做資料的處理與分析。研究結果顯示：(1)在性別方面：國中女生的情緒智力高於國中男生。(2)在班別方面：資優班的情緒智力除一般智力外均高於普通班。另外不同情緒智力的國中學生生活適應方面也有其差異性，即情緒智力愈高者其生活適應能力愈佳。不同情緒智力的國中學生學業成就方面同樣有其差異性即情緒智力愈高者其學業成就有可能會愈高。

顏淑惠(民 89)在其「國小教師情緒管理與教師效能之研究」的論文中，曾參酌情緒心理學、心理治療與情緒智力等情緒管理之理論基礎與相關文獻作為架構，以「情緒的覺察」、「情緒的表達」、「情緒的調適」三個向度作為情緒管理的衡量構面，編制「國小教師情緒管理量表」及「教師效能量表」為研究工具；採平均數、標準差及以變異係數了解國小教師情緒管理與教師效能之現況，再以單因子變異數分析及事後比較。而利用多變項變異數分析受試之教師在「教師情緒管理量表」上之得分，以了解不同程度情緒管理能力之國小教師在教師效能上的差異情形；最後以多元逐步迴歸分析探討教師人口變項、學校環境變項及教師情緒管理各因素對教師效能解釋的預測力。研究結果得出結論為：(1)在不同人口變項方面：如不同

性別、不同學歷背景、不同任教年資、不同職務等，都顯示教師在教師情緒管理表現上具相當的一致性，並沒有顯著差異。(2)在不同學校環境變項方面：如不同班級規模、不同學校規模、不同學校所在地區等，也顯示教師在教師情緒管理表現上具相當的一致性，並沒有顯著差異。

劉清芬(民 89)「國小學生批判思考、情緒智力與學業成就關係之研究」之論文中，其國小學生情緒智力的衡量是採用羅芝芸(民 88)根據 Goleman 所提出的 EQ 理論觀點所編製，內容分為五個層面：(1)人際關係的管理。(2)自我情緒的管理。(3)他人情緒的認知。(4)自我情緒的認知。(5)自我激勵。其研究結論有關情緒智力方面有：(1)國小學生情緒智力大致良好，屬中等以上程度。(2)國小學生情緒智力因性別、年級、地區之不同而有顯著差異，且家庭社經地位及家庭氣氛對其有顯著的影響力。(3)國小學生情緒智力較高者，其學業成就亦較高。(4)國小學生的學業成就並不受其批判思考與學業成就的交互作用影響。(5)國小學生的性別、年級、家庭因素、批判思考能力及情緒智力可作為預測其學業成就之參考。

徐建山(民 90)在其「學生情緒智力與性別、學習成就及團體中個人工作績效之相關研究」之碩士論文中，以情緒智力(EQ)為研究主軸，以成大企管系修 MIS 課程的大三學生為研究對象，探討情緒智力是否影響一個人的學習成就、工作績效及性別不同是否導致情緒智力的差異。

以「情緒智力量表」來評量其 EQ 的分數，然後再以「個人工作行為表現評估量表」來互相評估其合作對象的工作行為表現。研究結論顯示：(1)情緒智力各層面間具有顯著的正相關。(2)女性的情緒智力顯著較男性為高。(3)不同水準情緒智力在學業成就上無顯著差異。(4)一般而言，不同水準情緒智力在個人工作行為表現上無顯著差異。(5)不同水準情緒智力在個人工作成就上無顯著差異。(6)一般而言，在不同水準個人工作行為表現在工作成就上有顯著差異。

綜合上述國內學者有關情緒智力的研究，加以彙整如表 2.8 及表 2.9 所示。

表 2.8 國內學者對情緒智力之研究

| 作者         | 陳啟勳  | 陳建宏   | 顏淑惠  |
|------------|--|---|--|
| 年度         | 民 86   | 民 86  | 民 89   |
| 研究主題       | 情緒管理課程對高職學生情緒穩定、人際關係認知學習行為及學業表現的影響   | 資管人員情緒商數的研究   | 國小教師情緒管理與教師效能之研究                               |
| 研究對象       | 高職學生   | 資管人員  | 國小教師   |
| 研究方法       | 1.問卷調查法<br>2.後測準實驗設計法  | 問卷調查法   | 問卷調查法  |
| 研究工具       | 1.賴氏人格測驗<br>2.人際關係問卷<br>3.情緒穩定性量表<br>4.高中職學生學習與讀書策略量表  | 1.人口統計變項<br>2.不健康狀況量表<br>3.內外控量表<br>4.負面情緒量表<br>5.EQ 量表<br>6.工作表現量表<br>7.管理才能量表<br>8.生涯規劃量表   | 1.教師情緒管理量表<br>2.教師效能量表                         |
| 有關情緒智力研究架構 | 1.認識自身的情緒<br>2.妥善管理自我情緒<br>3.自我激勵<br>4.認知他人的情緒<br>5.人際關係的管理  | 一.負面情緒量表：<br>瞭解自我情緒<br>二. EQ 量表：<br>1.管理自己的情緒<br>2.自我激勵。<br>3.瞭解別人情緒<br>4.重視良好關係<br>5.社交能力<br>6.讚美  | 1.情緒的覺察<br>2.情緒的表達<br>3.情緒的調適                  |
| 研究結果       | 1.情緒管理課程對高職學生情緒穩定性、人際關係認知學習行為及學業表現均有正面的影響。<br>2.情緒管理課程對不同的性別會有不同的影響，故可依性別分別設計。<br>3.加強對低學習基礎、高神經質傾向、高自卑率傾向學生的情緒輔導。 | 1.EQ 愈高的資管人員其負面情緒愈少，則對人際關係的敏感度愈低、內外在滿足感愈高、生涯規劃的能力也愈高團隊管理技能及一般管理技能也愈好<br>2.女性資管人員管理自己的情緒表現較差，但比較會讚美別人<br>3.社交能力愈好的資管人員，愈傾向是屬於外在控制信念的人，其年齡也比較輕。 | 在不同人口變項及不同學校環境變項中，教師在教師情緒管理表現上具相當的一致性，並沒有顯著差異。 |

(資料來源：本研究整理所得)



表 2.9 國內學者對情緒智力之研究(續)

|            |   |   |  |
|------------|---|---|--|
| 作者         | 王財印   | 劉清芬   | 徐建山  |
| 年度         | 民 89  | 民 89  | 民 90   |
| 研究主題       | 國中學生情緒智力,生活適應與學業成就關係之研究   | 國小學生批判思考、情緒智力與學業成就關係之研究   | 學生情緒智力與性別,學習成就及團體中個人工作績效之研究  |
| 研究對象       | 國中學生  | 國小學生  | 大學生  |
| 研究方法       | 1.文獻分析法<br>2.問卷調查法<br>3.相關研究法   | 1.文獻分析法<br>2.問卷調查法  | 問卷調查法  |
| 研究工具       | 1. 國中學生情緒智力量表<br>2. 國中學生生活適應量表  | 1.個人基本資料調查法<br>2.兒童家庭氣氛量表<br>3.兒童情緒智力量表<br>4.兒童批判思考能力量表   | 1.情緒智慧量表<br>2.個人工作行為表現評估量表   |
| 有關情緒智力研究架構 | 1. 反省調整提昇情緒能力。<br>2. 瞭解分析運用情緒知識。<br>3. 激發產生促進情緒能力。<br>4. 覺察評估表達情緒能。                   | 1.人際關係的管理。<br>2.自我情緒的管理。<br>3.他人情緒的認知。<br>4.自我情緒的認知。<br>5.自我激勵。   | 1.情緒自我覺察力。<br>2.情緒管理。<br>3.自我激勵。<br>4.同理心。<br>5.人際關係的管理。   |
| 研究結果       | 1.國中女生的情緒智力高於國中男生。<br>2.資優班的情緒智力高於普通班。<br>3.情緒智力愈高者生活適應能力愈佳。<br>4.情緒智力愈高者其學業成就有可能會愈高。 | 1. 國小學生情緒智力大致良好。<br>2. 國小學生情緒智力會因性別、年級、地區之不同而有差異。<br>3. 國小學生情緒智力較高者，其學業成就亦較高；但學業與批判思考並沒有交互影響。<br>4. 國小學生的性別、年級、家庭因素、批判思考能力及情緒智力可作為預測其學業成就之參考。 | 1. 情緒智力各層面間具有顯著的正相關。<br>2. 女性的情緒智力顯著較男性為高。<br>3. 不同水準情緒智力在學業成就、個人工作行為及工作成就表現上無顯著差異。<br>4. 不同水準個人工作行為表現在工作成就上有顯著差異。 |

(資料來源：本研究者整理所得)

## 2.7 情緒智力之相關測量工具

情緒是一門相當複雜且不會有單一標準答案的問題；情緒的反應應會隨著不同的情境，甚至社會文化背景而有不同的變化。要測量情緒智力並不是一件易事，需有多方面的向度。

由下所列表中得知各研究者所編製的情緒智力量表幾乎都是採用 Mayer & Salovey 及 Goleman 等人對情緒智力概念的見解為測量構面。

本研究就國內有關情緒智力之相關測量工具，整理如表 2.10 所示。

表 2.10 國內情緒智力之相關測量工具

| 作者                | 測驗名稱                    | 適用人員     | 測驗向度   |
|-------------------|-------------------------|----------|--|
| 徐蓓蓓(民 72)         | 情緒穩定性<br>量表             | 高職生      | 1.低自尊<br>2.缺乏幸福感<br>3.焦慮<br>4.強迫觀念與強迫行為<br>5.缺乏自由性<br>6.慮病性<br>7.罪惡感                         |
| 陳建宏(民 86)         | 1.負面情緒<br>量表<br>2.EQ 量表 | 資管<br>人員 | 1.管理自己的情緒<br>2.自我激勵<br>3.瞭解別人的情緒<br>4.重視良好關係<br>5.社交能力、讚美                                    |
| 江文慈&孫志麟<br>(民 87) | 情緒調整<br>量表              | 青少年      | 1.情緒覺察、<br>2.情緒表達、<br>3.調整策略、<br>4.情緒反省、<br>5.情緒效能。  |
| 羅芝芸(民 88)         | 兒童情緒<br>量表              | 國小<br>學生 | 1.人際關係的管理<br>2.情緒的管理<br>3.情緒的管理<br>4.情緒的認知<br>5.自我激勵等  |
| 吳淑敏(民 88)         | 情緒智慧<br>量表              | 大學生      | 以 Salovey & Mayer(1990)<br>為架構，包含五大部分：<br>1.情緒自我覺察力<br>2.情緒管理<br>3.自我激勵<br>4.同理心<br>5.人際關係管理 |

|           |            |     |  |
|-----------|------------|-----|--|
| 王財印(民 89) | 國中學生情緒智力量表 | 國中生 | 1.反省、調整、提昇情緒能力<br>2.瞭解、分析、運用情緒知識<br>3.激發、產生、促進情緒能力<br>4.覺察、評估、表達情緒能力 |
| 吳盈瑩(民 89) | 兒童情緒智慧量表   | 兒童  | 1.瞭解自己與他人的情緒<br>2.情緒的表達與抒發<br>3.管理他人的情緒<br>4.情緒的應用                   |
| 顏淑惠(民 89) | 教師情緒管理量表   | 教師  | 1.情緒的覺察<br>2.情緒的表達<br>3.情緒的調適  |

(資料來源：本研究者整理所得)

## 2.8 提昇情緒智力的方法

鐘思嘉(民 86)認為情緒管理最重要的基礎就是要察覺。所以培養、加強自我的察覺能力、改變負面、消極的情緒，並藉由察覺、管理、運用這三個主軸來處理情緒，因而可以緩和、軟化、平撫不穩定的情緒。(徐藝華，民 86)

蕭文(民 86)以他從事心理輔導教學與臨床經驗發現，良好、快樂的情緒指標為：(1)樂觀的態度。(2)同理心的表達。(3)培養幽默感的能力。(4)自我察覺的能力。(徐堪，民 86)

曹月珍(民 86)在談教師的情緒管理中，認為教師要做好情緒管理須具備下列能力：(1)能坦然面對負面的情緒，如憤怒的情緒、憂傷的情緒、哀傷的情緒、壓力的情緒。(2)要激極培養快樂的情緒，如培養溝通的能力、自信心、同理心、自我了解、自我悅納、獨立自主的能力、不斷追求新知、工作神聖、心中有愛及倫理民主科學觀念的培養....等九項。

曹中璋(民 86)在其情緒的認識與掌控一文中，提出情緒的調適與管理的方法包括：瞭解自己情緒的特色、增加對他人情緒的覺察、給予自己表達的空間、學習生理的調適、認知的分析與調整、培養熟練和多樣化的興趣、

勇於面對問題、學習解決策略、培養自信、樂觀、彈性的特質。

柯永河(民 86)在教師的情緒管理一文中，提出七個情緒管理的方法：

(1)面對自己的情緒。(2)辨別所遇問題引發的情緒種類及問題本身的真正內容。(3)根據問題引發的情緒內容以及收集到的各項問題成因，建立情緒困擾產生的多項假設。(4)將在第三步驟用假設方式，找到的正關連成因和負關連成因，以實驗驗證的精神加以操弄。(5)對於所遭遇到的問題建立一套更接近事實，也合乎邏輯的解釋。(6)調整生理情況的情緒管理方式：可採用深呼吸、放鬆肌肉運動、瑜珈、慢跑、游泳、韻律操等方法來調整。(7)與人討論或交談。

余霖(民 86)以教育工作者為例所提出的情緒管理方法為：(1)敏銳的自我覺察。(2)發展感同身受的同理心。(3)提高挫折容忍度。(4)親自身教示範。(5)開發情緒管理課程，並融入教學活動中。

楊智馨、蔡秀玲(民 88)在其所著情緒管理一書中指出：身心鬆弛法、找人傾訴、轉移注意力、改變想法、改變心情、培養幽默感、建立社會支持網路，都是有效處理情緒的方法。

顏淑惠(民 89)將情緒管理的方法分成五個面向：(1)生理方面：利用生理調適的方法，幫助穩定情緒。(2)認知方面：以理性、樂觀的態度面對問題，並進行認知的分析與調整。(3)行為方面：遇到負面情緒時轉移注意力到其它事情，並培養自信心、幽默感、有彈性及較高的挫折容忍度。(4)社會方面：情緒不穩定時，需尋求疏通之道。(5)人際方面：寬以待人、關懷他人，進而獲得別人信賴，以建立人我的良好關係。

綜合上述，情緒管理的方法，可簡單分為積極與消極兩方面：

#### 1. 積極方面：

除了要了解自己的情緒和其影響力之外，更要了解自己的能力和限制，並要肯定自我價值；要勇敢的面對情緒，盡量減少不愉快的情緒且保持

或增加愉快的情緒，並要有自知之明，以智御情，衝動時不幻想、不做決定，運用智慧來瞭解情緒、引導情緒。

## 2. 消極方面：

要能適當地控制情緒，使自己不會在不當的場所發作；假如發作，希望能達到喜怒哀樂發而皆中，以達到節制情緒的境界；並多培養幽默感，並能將負向消極的情緒轉移為正向積極的情緒。

### 第三章 研究方法及設計

#### 3.1 研究架構

本研究擬從人口變項、人格特質、情緒智力與學習成就等方面來研究其相互間的影響關係，其研究之架構如圖 3.1 所示。

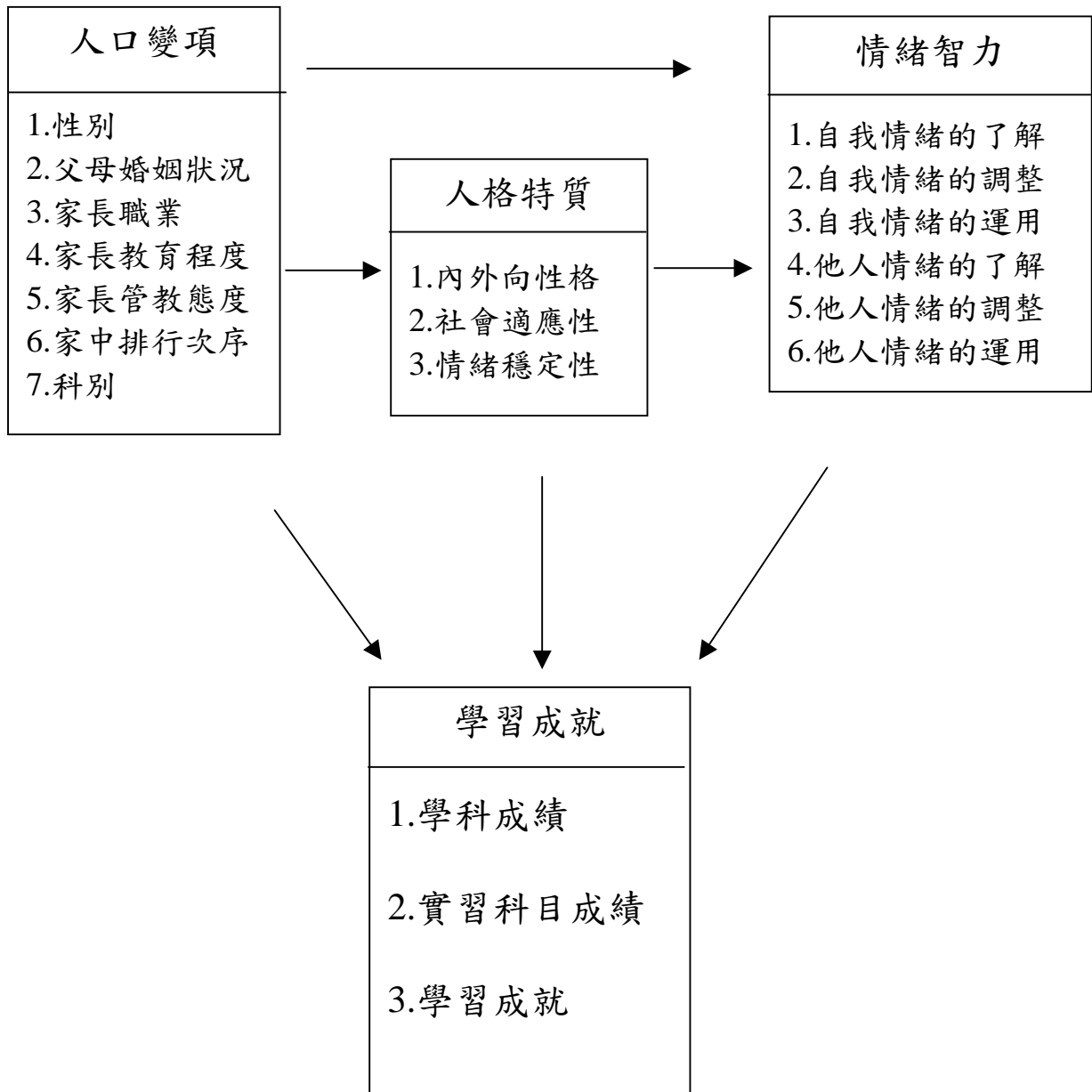


圖 3.1 本研究之架構圖

## 3.2 情緒智力架構

本研究以情緒心理學、智力理論及情緒智力理論為基礎，參酌中國傳統道德文化思想等觀點，並融合國內、外學者有關情緒智力（EQ）管理的觀念，將情緒智力分為：自我情緒的管理和他人情緒的管理兩個層面，以及情緒的瞭解、情緒的調整、情緒的運用等三個架構來探討，另外在自我情緒的運用中，研究者再加入情緒傷痛的撫平及培養挫折容忍度和提昇抗壓等能力，在對他人情緒的運用方面，則加入提昇社會智能及發展情緒的互動性等。整理彙製如表 3.1 所示。

表 3.1 情緒智力架構

| 架構<br>層面   | 情緒的瞭解                            | 情緒的調整   | 情緒的運用  |
|------------|----------------------------------|---|--|
| 自我<br>情緒管理 | 1. 能正確地認清自己的情緒<br>2. 能清楚地表達自己的情緒 | 1. 能反省自己情緒<br>2. 能激勵自己情緒<br>3. 能妥善調整處理自己情緒<br>4. 能建立自信心 | 1. 能妥善運用自我情緒<br>2. 能培養自我社會智能<br>3. 能潤飾撫平情緒傷痛<br>4. 能培養挫折容忍度<br>5. 能提昇抗壓能力          |
| 他人<br>情緒管理 | 1. 能洞悉他人的情緒<br>2. 能分析推理他人的情緒     | 1. 能表達他人情緒<br>2. 能調整他人情緒<br>3. 發揮同理心及同情心                | 1. 發展有效的溝通能力<br>2. 建立良好的人際關係<br>3. 能提昇社會智能<br>4. 能發展情緒互動性<br>5. 有創造思考的能力<br>6. 富彈性 |

（資料來源：研究者自編）

根據上表 3.1，情緒智力分析構面之意義及內容，詳述如下：

### 3.2.1 自我情緒的管理層面

1. 情緒的瞭解：

(1) 能正確地認清自己情緒：

指個人能辨認自己的各種情緒和正確的判斷情緒的內容。如能了解自

己目前處於喜、怒、哀、懼、愛、惡、慾等情緒並能體會所處情緒的意義，及詮釋各種情緒間的關係。

(2)能清楚地表達自己情緒：

指個人面對自己的情緒能夠清楚地描述自己對情緒的感受和表達的方式以及表達這些感受的有關需求，如個體能說出自己真實的感覺，能說出引起這些感覺的原因，以及分類出這些情緒強弱，及敏感度與壓迫性。

## 2.情緒的調整

(1)能反省自己情緒：

要誠實的面對自己情緒的反應，主動反省和檢討自己對情緒的認知、表達、調節、運用等能力，並能適時地加以調整和改善。如能積極地反省、思考發展出適合自己的情緒策略和習慣。

(2)能激勵自己的情緒：

思考自己情緒中低潮與高潮，有效地轉化負向消極為正向積極之情緒，以激勵自己的情緒。如儘量保持樂觀穩定的情緒來實現自己的計劃和理想。

(3)能妥善地調整、處理自己的情緒：

能管理掌控自己的情緒，懂得因應不同的情境與需要，做出適當的調整。如能調整自己的情緒更堅強、開放和健康能與人進行情緒的互動與溝通。並培養自信有彈性的特質。

(4)能建立自信心：

藉著認清自己的情緒與妥善適當地表達自己的情緒，建立自己做任何事情的信心，肯定自我價值和能力。

## 3.情緒的運用

(1)能妥善運用自我情緒：



指能了解情緒並妥善地運用情緒有效地處理各種情境。如轉移注意力，培養多樣化的興趣轉移負向、低潮的情緒。培養幽默感增強抗壓能力，提升創造思考的能力，進而建立正確的人生觀。

(2)能培養自我的社會智能：

藉著了解他人的思想行為據以做出適度因應的能力。訓練自助才能達成助人的能力，能控制管理自我的情緒，將自我的智力運用至社會上。

(3)能潤飾撫平情緒的傷痛：

當我們犯下情緒上的錯誤時，要學會如何去修補錯誤及彌補所造成的傷害。

(4)能培養挫折容忍度：

人生不如意事十之八九，當面對挫折時，要能以更樂觀、更寬容的心態來面對情緒挫折。

(5)能提昇抗壓能力：

現代人各方面壓力遽增，當面對壓力時，要能適當地排解降壓，並採安全地健康地、有建設性的方式處理自己的情緒。

### 3.2.2 他人情緒的管理層面

1.情緒的瞭解：

(1)能洞悉他人的情緒：

包括能主動注意和觀察和辨識了解他人所處的情緒狀態或感受。

如：能理解他人所顯示的複雜情緒並能評價他人所感受到情緒好壞的影響；並能判斷他人情感表達真誠與否的能力。

(2)能分析、推理他人的情緒：

分析、推理他人所產生情緒的來龍去脈以及將如何影響相關的人、事、物，和所造成的結果。如增加對他人情緒的察覺正確地評量他人的情緒

反應，進而給予適當的回應。

## 2.情緒的調整

### (1)能表達他人的情緒：

能從各種訊息，察覺他人的情緒性感受與需求，進而選擇適當合適的應對之道，正確的表達關懷他人的情緒需求，使人際關係有更深程度且溫暖的互動。

### (2)能調整他人的情緒：

要先培養自我的社會能力，才有能力調整他人的情緒，一般而言社會能力，與他人的信賴程度、人緣、領導能力、人際關係等方面都有關。社會能力較優良的人較有能力與人互動並調整他人的情緒，如情緒智力高的教師可以引發生學產生強烈的求知情緒。

### (3)能發揮同理心及同情心：

藉著洞察他人的情緒需求等，並加以分析、推理，多關心、幫助、包容他人，進而能體諒他人，並且發揮感同身受的能力及關懷悲憫之情。

## 3.情緒的運用

### (1)能發展有效的溝通能力：

有效適當的與人溝通可發展人際專長，建立良好的人際互動關係並交幫助交換訊息運用訊息達成正向積極的效果。

### (2)建立良好的人際關係：

培養良好的人際專長，如與人和睦相處、與人保持良好的互動關係，能與他人分享感覺、想法、理念等，能夠了解、溝通並迎合他人的需求等，確實做好人際關係的經營、管理、運用和問題解決。

### (3)能提昇社會智能，即能建立關懷合作的社交能力：

如與人分享他人喜悅，幫助他人管理自己的情緒，解決問題，化解衝

突，分擔他人的憂愁，分享他人的喜悅，滿足他人的需求等合作的社交能力，都是社會智能的提昇。

(4)能發展情緒互動性：

融合各項情緒管理的能力，能夠共鳴週遭他人的感受，察覺他人的情緒狀態，知道如何與他人進行有效的互動。

(5)有創造思考的能力：

要能妥善的運用適當的情緒，以樂觀、開朗、寬闊的心胸，去思考、接受新觀念、新做法和新訊息。

(6)富有彈性：

要能適時的改變情緒，適應多變的環境，並有處理變遷的彈性，以迎接未來的挑戰。

本研究乃根據上述架構編製一份「情緒智力量表」及現有的「賴氏人格測驗」做為研究工具。

### 3.3 情緒智力量表

根據本研究自行編製的情緒智力量表。先由各班隨機抽取 10 學生，以李克特五等分量表對問卷進行測試，發現問卷作答偏中，不易判斷；再以四等分量表測之，仍呈相同情形；乃改成二等分量表。問卷的題目、計分方式，依「符合」，「不符合」給予 1 分或 0 分，得分越高，代表其情緒智力愈高，則其情緒管理能力越強。量表內容主要由研究者參考多位學者所著相關量表(王財印，民 89；吳盈瑩，民 89；顏淑惠，民 89；江文慈，民 87；陳啟勳，民 86；陳建宏，民 86)所編製。

各變項代號及題目數如表 3.2 所示。

表 3.2 「情緒智力量表」各變項說明表

| 層面             | 架構            | 內容            | 題號     |
|----------------|---------------|---------------|--------|
| 自我<br>情緒<br>管理 | 情緒的了解<br>EQ2A | 1.能正確地認清自己的情緒 | 1~5    |
|                |               | 2.能清楚地表達自己的情緒 | 6~10   |
|                | 情緒的調整<br>EQ2B | 1.能反省自己情緒     | 11~15  |
|                |               | 2.能激勵自己情緒     | 16~20  |
|                |               | 3.能妥善調整處理自己情緒 | 21~25  |
|                |               | 4.能建立自信心      | 26~30  |
| 情緒的運用<br>EQ2C  | 1.能妥善運用自我情緒   | 31~35         |        |
|                | 2.能培養自我社會智能   | 36~40         |        |
|                | 3.能潤飾撫平情緒傷痛   | 41~45         |        |
|                | 4.能培養挫折容忍度    | 46~50         |        |
|                | 5.能提昇抗壓能力     | 51~55         |        |
| 他人<br>情緒<br>管理 | 情緒的了解<br>EQ3A | 1.能洞悉他人的情緒    | 56~60  |
|                |               | 2.能分析推理他人的情緒  | 61~65  |
|                | 情緒的調整<br>EQ3B | 1.能表達他人情緒     | 66~70  |
|                |               | 2.能調整他人情緒     | 71~75  |
|                |               | 3.發揮同理心及同情心   | 76~80  |
|                | 情緒的運用<br>EQ3C | 1.發展有效的溝通能力   | 81~85  |
|                |               | 2.建立良好的人際關係   | 86~90  |
|                |               | 3.能提昇社會智能     | 91~95  |
|                |               | 4.能發展情緒互動性    | 96~100 |
| 5.有創造思考的能力     |               | 101~105       |        |
| 6.富彈性          |               | 106~110       |        |

(資料來源: 研究者整理所得)

### 3.4 人格測驗及學習成就

#### 3.4.1 人格測驗

此部份是根據賴保禎先生所編製的賴氏人格測驗來施測，由本校輔導室提供。由十二個量表構成三種人格因素，每一因素代表一種二次元的人格特徵。從人格因素可瞭解受測者的性格是內向或外向？社會適應是否良好？情緒是否穩定？

如果構成內外向性格因素的 G、A、S、T、R 各得 1 或 2 等級，則表示屬於內向性格，若得 3 等級則屬中間（既不內向也不外向），若得 4 或 5 等級，則表示屬於外向性格。如果成構社會適應因素的 O、Co、Ag 各得 1 或 2 等級，則表示會適應良好；若得 3 等級則屬普通，若得 4 或 5 等級，則表示社會適應不好。如果構成情緒穩定因素的 D、C、I、N 各得 1 或 2 等級，則表示情緒穩定差，若得 3 等級則屬普通，若得 4 或 5 等級，則表示情緒不穩定。各變項代號說明如表 3.3 所示。

表 3.3 賴氏變項代號一覽表

| 代 號     | 內 容   | 意 義                    |
|---------|-------|------------------------|
| 賴氏 G~R  | 內外向傾向 | 值愈大代表外向傾向，值愈小代表內向傾向    |
| 賴氏 O~AG | 社會適應性 | 值愈大代表適應性愈不好，值愈小代表適應力愈好 |
| 賴氏 D~N  | 情緒穩定  | 值愈大代表情緒愈不穩定，值愈小代表情緒愈穩定 |

(資料來源: 研究者整理所得)

賴氏人格量表中共分五種類型，其代表意義如表 3.4 所示。

表 3.4 「賴氏人格量表」之人格類型

| 類型  | 英語名稱            | 內外向性格<br>G. A. S. T. R. | 社會適應性<br>O. Co. Ag. | 情緒穩定性<br>D. C. I. N. |
|-----|-----------------|-------------------------|---------------------|----------------------|
| A 型 | Average type    | 平均                      | 平均                  | 平均                   |
| B 型 | Black-list type | 外向                      | 不適應                 | 不穩定                  |
| C 型 | Calm. type      | 內向                      | 適應好                 | 穩定                   |
| D 型 | Director type   | 外向                      | 適應好                 | 穩定                   |
| E 型 | Eccentric type  | 內向                      | 不適應                 | 不穩定                  |

(資料來源：摘自賴氏人格測驗指導手冊)

各類型解釋如下：

1. A 型：具有這類型的人是一個平凡的人，其人格特徵是性格是中向（既非內向也非外向），社會適應是普通（既非良好也非不良），情緒穩定性是中等（既非很穩定也非不穩定）。
2. B 型：具有這類型的人是性格外向又好動、社會適應不良、情緒不穩定，因而容易產生反社會行為 (Anti-social behavior)，倘若生活環境欠佳，精力又充沛，就有暴力行為的產生，故稱為暴力型 (Black list type)。
3. C 型：具有這類型的人是性格內向、不好動、社會適應良好、情緒穩定，所以比較遵守規紀，聽人指揮、被動、穩定、冷靜的個性，故稱為鎮靜型 (Calm type)。這類型的人可擔任室內工作，如在銀行做出納、會計工作，在工廠做機械操作工作，不宜任公司的推銷員或外務員。
4. D 型：具有這類型的人是性格外向又好動、社會適應良好、情緒穩定，可做團體的指導或領導人物，故稱為指導型 (Director type)。適合從事

室外工作，擔任公司的推鎖員、擔任幹部或領導的工作。在求學時可擔任班長或班級幹部，帶動同學參加各項活動。

5. E 型：具有這類型的人是性格內向不好動、社會適應不良、情緒不穩定。這種人意志不堅，自我脆弱，常有自責的心理傾向，因而容易產生非社會行為（Unsocial behavior）或精神官能症徵候，個性亦顯得有怪癖的趨向，故稱為怪癖型（eccentric type）。這種人需要予以輔導，否則會造成心理不健康。（摘自賴氏人格測驗指導手冊）

### 3.4.2 高職學生學習成就

分為學科成績與實習科目成績，其學習成就以此兩部分加總平均之。

## 3.5 研究方法

本研究擬採用以下研究方法來進行研究分析：

### 3.5.1 文獻研究法

主要是由理論的分析與文獻的探討，剖析情緒智力及其影響的相關因素。並將過去中、西方有關 EQ 情緒管理運用的理論加以闡述。

### 3.5.2 問卷調查法

本研究採問卷調查法作為蒐集資料的方式。其研究抽樣乃採部落抽樣（由於高一學生剛入學沒有學科成績及實習成績，而且對高職尚呈摸索階段，而高三學生忙於準備升學或就業。），故由全校高二學生 17 班中抽出工科、商科各一班。

### 3.5.3 統計方法

1. 採用敘述統計及變異數分析法來分析人口變項對情緒智力的影響。
2. 採用敘述統計及變異數分析法來分析人口變項對人格特質的影響。
3. 採用敘述統計及變異數分析法來分析人口變項對學習成就的影響。
4. 採用迴歸分析法來分析人格特質對情緒智力的影響。

- 5.採用迴歸分析法來分析人格特質對學習成就的影響。
- 6.採用迴歸分析法來分析情緒智力對學習成就之影響。



## 第四章 實證分析

### 4.1 人口變項與人格特質的關係

#### 4.1.1 不同「性別」與學生「人格特質」的關係

由表 4.1 的單因子變異數分析得知，不同性別與賴氏人格測出的三項度中，賴氏 O~AG 段呈顯著差異，代表不同性別對生活適應性有顯著差異，由表 4.1 得知女生的生活適應較男生良好，其餘賴氏 Q~R，賴氏 D~N 則呈現不顯著差異；代表不同性別對學生的內外傾向與情緒穩定性沒什麼差異。

表 4.1 「性別」與「學生人格特質」關係之單因子變異數分析表

| 賴氏評分類別  | 性別     |        |        |        | F 值   | P-值   | 臨界值   | 顯著程度 |
|---------|--------|--------|--------|--------|-------|-------|-------|------|
|         | 男      |        | 女      |        |       |       |       |      |
|         | (N=26) |        | (N=55) |        |       |       |       |      |
|         | 平均數    | 變異數    | 平均數    | 變異數    |       |       |       |      |
| 賴氏 G~R  | 12.308 | 13.742 | 13.018 | 11.654 | 0.728 | 0.396 | 3.960 | 不顯著  |
| 賴氏 O~AG | 8.500  | 9.220  | 7.250  | 5.645  | 4.103 | 0.046 | 3.960 | 顯著   |
| 賴氏 D~N  | 11.480 | 17.010 | 11.661 | 9.101  | 0.049 | 0.825 | 3.962 | 不顯著  |

#### 4.1.2 不同的「父母婚姻狀況」與學生「人格特質」關係

由表 4.2 的單因子變異數分析，得知不同的父母婚姻狀況在賴氏 D~N 段呈現顯著差異，代表父母婚姻況影響學生的情緒穩定性，而且以父母親是結婚關係的最穩定；父母親為離婚狀況的學生，其情緒穩定性最差。

表 4.2 「父母婚姻狀況」與「學生人格特質」關係之單因子變異數分析表

| 賴氏評分類別  | 父母婚姻狀況 |        |        |        | F 值   | P-值   | 臨界值   | 顯著程度 |
|---------|--------|--------|--------|--------|-------|-------|-------|------|
|         | 結婚     |        | 離婚     |        |       |       |       |      |
|         | (N=70) |        | (N=11) |        |       |       |       |      |
|         | 平均數    | 變異數    | 平均數    | 變異數    |       |       |       |      |
| 賴氏 G~R  | 12.829 | 12.521 | 12.273 | 11.618 | 0.538 | 0.586 | 3.112 | 不顯著  |
| 賴氏 O~AG | 7.514  | 6.891  | 8.364  | 8.455  | 0.615 | 0.543 | 3.112 | 不顯著  |
| 賴氏 D~N  | 11.200 | 10.249 | 13.273 | 15.218 | 3.260 | 0.044 | 3.112 | 顯著   |

#### 4.1.3 「家長職業的不同」與「學生人格特質」的關係

由表 4.3 的單因子變異數分析得知，父親職業的不同對人格量表中的三區段都呈現不顯著，即代表父親的職業與學生人格特質影響性不大。

由表 4.4 中得知賴氏 G~R 段呈現顯著，即代表學生的內外向傾向會受母親職業的不同而有所影響；母親職業為工人者，其人格特質屬較外向傾向。

表 4.3 「父親職業」與「學生人格特質」關係之單因子變異數分析表

| 賴氏評分<br>類別 | 父親職業   |        |        |        |        |        |       |     | F 值   | P-值   | 臨界<br>值 | 顯著<br>程度 |
|------------|--------|--------|--------|--------|--------|--------|-------|-----|-------|-------|---------|----------|
|            | 工人     |        | 自由業    |        | 軍公教    |        | 無     |     |       |       |         |          |
|            | (N=38) |        | (N=24) |        | (N=9)  |        | (N=2) |     |       |       |         |          |
|            | 平均數    | 變異數    | 平均數    | 變異數    | 平均數    | 變異數    | 平均數   | 變異數 |       |       |         |          |
| 賴氏 G~R     | 13.632 | 9.158  | 11.500 | 13.652 | 12.222 | 15.694 | 13    | 2   | 2.053 | 0.114 | 2.737   | 不顯著      |
| 賴氏 O~AG    | 7.921  | 6.615  | 7.833  | 7.797  | 7.921  | 6.615  | 7.5   | 4.5 | 0.022 | 0.996 | 2.697   | 不顯著      |
| 賴氏 D~N     | 10.974 | 10.134 | 11.417 | 9.906  | 11.889 | 18.861 | 12.5  | 0.5 | 0.315 | 0.815 | 2.737   | 不顯著      |

表 4.4 「母親職業」與「學生人格特質」關係之單因子變異數分析表

| 賴氏評分<br>類別 | 母親職業   |        |        |        |        |       | F 值   | P-值   | 臨界<br>值 | 顯著<br>程度 |
|------------|--------|--------|--------|--------|--------|-------|-------|-------|---------|----------|
|            | 工人     |        | 自由業    |        | 無      |       |       |       |         |          |
|            | (N=26) |        | (N=36) |        | (N=17) |       |       |       |         |          |
|            | 平均數    | 變異數    | 平均數    | 變異數    | 平均數    | 變異數   |       |       |         |          |
| 賴氏 G~R     | 13.308 | 13.742 | 7.361  | 8.980  | 8.313  | 7.296 | 18.78 | 0.001 | 2.727   | 顯著       |
| 賴氏 O~AG    | 7.692  | 4.782  | 7.361  | 8.980  | 8.313  | 7.296 | 0.589 | 0.624 | 2.727   | 不顯著      |
| 賴氏 D~N     | 11.423 | 13.374 | 12.028 | 11.228 | 10.62  | 9.183 | 0.651 | 0.585 | 2.727   | 不顯著      |

#### 4.1.4 「父母親教育程度的不同」與「學生人格特質」之關係

由表 4.5 和表 4.6 的單因子變異數分析得知，父母親教育程度的不同對賴氏人格量表中的三區段都呈現不顯著，即代表父母親的教育程度與學生人格特質沒什麼差異。

表 4.5 「父親教育程度」與「學生人格特質」關係之單因子變異數分析表

| 賴氏評分<br>類別 | 父親教育程度 |        |        |        |        |       |        |        | F 值   | P-值   | 臨界<br>值 | 顯著<br>程度 |
|------------|--------|--------|--------|--------|--------|-------|--------|--------|-------|-------|---------|----------|
|            | 大專以上   |        | 高中職    |        | 國小     |       | 國中     |        |       |       |         |          |
|            | (N=8)  |        | (N=26) |        | (N=16) |       | (N=22) |        |       |       |         |          |
|            | 平均數    | 變異數    | 平均數    | 變異數    | 平均數    | 變異數   | 平均數    | 變異數    |       |       |         |          |
| 賴氏 G~R     | 11.125 | 5.839  | 12.231 | 12.425 | 12.941 | 8.559 | 13.773 | 14.755 | 1.491 | 0.225 | 2.737   | 不顯著      |
| 賴氏 O~AG    | 6.250  | 9.643  | 8.077  | 9.274  | 7.000  | 3.500 | 8.136  | 5.933  | 1.572 | 0.204 | 2.737   | 不顯著      |
| 賴氏 D~N     | 12.625 | 15.696 | 11.500 | 10.900 | 10.588 | 6.132 | 11.045 | 12.331 | 0.780 | 0.509 | 2.737   | 不顯著      |

表 4.6 「母親教育程度」與「學生人格特質」關係之單因子變異數分析表

| 賴氏評分<br>類別 | 母親教育程度 |        |        |        |        |        |        |        | F 值   | P-值   | 臨界<br>值 | 顯著<br>程度 |
|------------|--------|--------|--------|--------|--------|--------|--------|--------|-------|-------|---------|----------|
|            | 高中職    |        | 國小     |        | 國中     |        | 無      |        |       |       |         |          |
|            | (N=27) |        | (N=22) |        | (N=29) |        | (N=3)  |        |       |       |         |          |
|            | 平均數    | 變異數    | 平均數    | 變異數    | 平均數    | 變異數    | 平均數    | 變異數    |       |       |         |          |
| 賴氏 G~R     | 12.333 | 11.385 | 12.545 | 11.593 | 13.400 | 14.179 | 12.667 | 12.333 | 0.484 | 0.694 | 2.722   | 不顯著      |
| 賴氏 O~AG    | 7.444  | 10.949 | 7.636  | 6.052  | 7.833  | 4.902  | 7.667  | 6.333  | 0.099 | 0.960 | 2.722   | 不顯著      |
| 賴氏 D~N     | 11.259 | 11.199 | 11.227 | 6.851  | 12.033 | 15.206 | 11.667 | 21.333 | 0.329 | 0.804 | 2.722   | 不顯著      |

#### 4.1.5 「父母親的管教態度」與「學生人格特質」的關係

由表 4.7 和表 4.8 的單因子變異數分析，得知父母親管教態度在賴氏 O~AG 段都呈現顯著差異，即代表父母親的管教態度會影響學生的生活適應性；其中父親的管教態度是以適中的學生其生活適應性最好；其次為過度保護，最差的為漠不關心。而母親的管教態度也是以適中的學生生活適應性最好，其次為漠不關心，最差的是過度保護。另外母親的管教態度也會影響學生的內外向傾向。管教態度為漠不關心的，學生的人格特質表現較為內向傾向；管教態度為過度保護的，學生的人格特質表現則較為外向傾向。由於樣本數較少，後續研究者可進一步探討之。

表 4.7 「父親管教態度」與「學生人格特質」關係之單因子變異數分析表

| 賴氏評分<br>類別 | 父親管教態度 |      |       |     |        |        | F 值   | P-值   | 臨界<br>值 | 顯著<br>程度 |
|------------|--------|------|-------|-----|--------|--------|-------|-------|---------|----------|
|            | 過度保護   |      | 漠不關心  |     | 適中     |        |       |       |         |          |
|            | (N=4)  |      | (N=2) |     | (N=66) |        |       |       |         |          |
|            | 平均數    | 變異數  | 平均數   | 變異數 | 平均數    | 變異數    |       |       |         |          |
| 賴氏 G-R     | 11     | 4    | 14    | 8   | 12.806 | 12.341 | 0.653 | 0.523 | 3.128   | 不顯著      |
| 賴氏 O-AG    | 11     | 4    | 14    | 8   | 7.672  | 7.315  | 8.017 | 0.001 | 3.128   | 顯著       |
| 賴氏 D-N     | 10.25  | 6.25 | 13    | 8   | 11.284 | 11.024 | 0.471 | 0.626 | 3.128   | 不顯著      |

表 4.8 「母親管教態度」與「學生人格特質」關係之單因子變異數分析表

| 賴氏評<br>分類別 | 母親管教態度 |       |        |       |        |        | F 值   | P-值   | 臨界<br>值 | 顯著<br>程度 |
|------------|--------|-------|--------|-------|--------|--------|-------|-------|---------|----------|
|            | 過度保護   |       | 漠不關心   |       | 適中     |        |       |       |         |          |
|            | (N=9)  |       | (N=2)  |       | (N=68) |        |       |       |         |          |
|            | 平均數    | 變異數   | 平均數    | 變異數   | 平均數    | 變異數    |       |       |         |          |
| 賴氏 G-R     | 15.333 | 3.750 | 10.500 | 12.50 | 12.529 | 12.730 | 3.111 | 0.050 | 3.117   | 顯著       |
| 賴氏 O-AG    | 10.444 | 6.528 | 8.500  | 40.50 | 7.250  | 5.683  | 6.630 | 0.002 | 3.117   | 顯著       |
| 賴氏 D-N     | 13     | 13    | 10.5   | 0.5   | 11.382 | 11.344 | 1.013 | 0.368 | 3.117   | 不顯著      |

#### 4.1.6 學生在「家中排行次序」與「學生人格特質」的關係

由表 4.9 的單因子變異數分析得知，在家中不同的排行次序對賴氏人格量表中的三區段都呈現不顯著，即代表在家不同的排行次序對學生人格特質沒什麼影響。

表 4.9 「家中排行」與「學生人格特質」關係之單因子變異數分析表

| 賴氏評<br>分類別 | 家中排行   |        |        |       |        |        |        |        | F 值   | P-值   | 臨界<br>值 | 顯著<br>程度 |
|------------|--------|--------|--------|-------|--------|--------|--------|--------|-------|-------|---------|----------|
|            | 老么     |        | 老中     |       | 老大     |        | 獨生子女   |        |       |       |         |          |
|            | (N=26) |        | (N=19) |       | (N=33) |        | (N=3)  |        |       |       |         |          |
|            | 平均數    | 變異數    | 平均數    | 變異數   | 平均數    | 變異數    | 平均數    | 變異數    |       |       |         |          |
| 賴氏 G-R     | 12.308 | 13.342 | 12.579 | 9.368 | 13.353 | 12.114 | 12     | 36     | 0.522 | 0.669 | 2.722   | 不顯著      |
| 賴氏 O-AG    | 7.692  | 7.262  | 6.789  | 6.287 | 8.088  | 6.931  | 7.667  | 12.333 | 0.979 | 0.407 | 2.722   | 不顯著      |
| 賴氏 D-N     | 12.962 | 14.198 | 10.895 | 6.988 | 10.735 | 10.867 | 12.667 | 2.333  | 2.657 | 0.054 | 2.722   | 不顯著      |

#### 4.1.7 「不同科別」與「人格特質」的關係

由表 4.10 的單因子變異數分析得知，科別在賴氏 O~AG 段呈顯著差異，即代表科別的不同會影響學生的生活適應性，商科學生的生活適應性優於工科學生。

表 4.10 「科別」與「人格特質」關係之單因子變異數分析表

| 賴氏評分<br>類別 | 科別      |         |          |         | F 值     | P-值     | 臨界值   | 顯著程度 |
|------------|---------|---------|----------|---------|---------|---------|-------|------|
|            | 工科      |         | 商科       |         |         |         |       |      |
|            | (N=38)  |         | (N=43)   |         |         |         |       |      |
|            | 平均數     | 變異數     | 平均數      | 變異數     |         |         |       |      |
| 賴氏 G~R     | 12.4473 | 11.9836 | 13.09091 | 12.5961 | 0.68582 | 0.41005 | 3.960 | 不顯著  |
| 賴氏<br>O~AG | 8.31578 | 8.76244 | 7.068182 | 4.94873 | 4.72812 | 0.03262 | 3.960 | 顯著   |
| 賴氏 D~N     | 10.9473 | 12.3755 | 12.06818 | 10.3905 | 2.26505 | 0.13625 | 3.960 | 不顯著  |

## 4.2 人口變項與情緒智力之關係

### 4.2.1 「不同性別」與「情緒智力」各構面的關係

由表 4.11 之單因子變異數分析得知不同性別對情緒智力只有 EQ3A 與 EQ3B 呈顯著差異。即代表男、女生對他人情緒的了解與調整有顯著的差別，而且女生優於男生。其餘五項均達不顯著差異，即代表不同性別對自我情緒的了解、調整、運用及對待他人情緒的運用等五項沒什麼顯著差別，對 EQ 總分也是一樣。

表 4.11 「不同性別」與「情緒智力」各構面的關係單因子變異數分析表

| EQ 評分類<br>別 | 性別     |         |        |         | F 值    | P-值   | 臨界值   | 顯著<br>程度 |
|-------------|--------|---------|--------|---------|--------|-------|-------|----------|
|             | 男      |         | 女      |         |        |       |       |          |
|             | (N=26) |         | (N=55) |         |        |       |       |          |
|             | 平均數    | 變異數     | 平均數    | 變異數     |        |       |       |          |
| EQ2A        | 7.038  | 3.958   | 6.786  | 3.190   | 0.331  | 0.567 | 3.960 | 不顯著      |
| EQ2B        | 13.615 | 8.886   | 12.482 | 11.381  | 2.151  | 0.146 | 3.960 | 不顯著      |
| EQ2C        | 17.192 | 21.282  | 17.268 | 19.363  | 0.005  | 0.943 | 3.960 | 不顯著      |
| EQ3A        | 6.692  | 7.502   | 7.893  | 4.206   | 4.888  | 0.030 | 3.960 | 顯著       |
| EQ3B        | 8.654  | 12.955  | 11.071 | 7.086   | 11.634 | 0.001 | 3.960 | 顯著       |
| EQ3C        | 19.846 | 23.655  | 21.839 | 19.919  | 3.345  | 0.071 | 3.960 | 不顯著      |
| EQ 總分       | 73.038 | 244.758 | 77.339 | 211.101 | 1.482  | 0.227 | 3.960 | 不顯著      |

#### 4.2.2 「父母婚姻狀況」與「情緒智力」各構面的關係。

由表 4.12 之單因子變異數分析得知不管父母婚姻狀況是結婚或離婚均呈現不顯著差異，可見父母婚姻狀況與學生的情緒智力沒什麼相關。

表 4.12 「父母婚姻狀況」與「情緒智力」各構面的關係之單因子變異數分析表

| EQ 評分<br>類別 | 父母婚姻狀況 |        |        |        | F 值   | P-值   | 臨界值   | 顯著<br>程度 |
|-------------|--------|--------|--------|--------|-------|-------|-------|----------|
|             | 結婚     |        | 離婚     |        |       |       |       |          |
|             | (N=70) |        | (N=11) |        |       |       |       |          |
|             | 平均數    | 變異數    | 平均數    | 變異數    |       |       |       |          |
| EQ2A        | 6.957  | 3.433  | 6.364  | 3.455  | 0.598 | 0.553 | 3.112 | 不顯著      |
| EQ2B        | 12.857 | 11.950 | 12.636 | 4.455  | 0.083 | 0.921 | 3.112 | 不顯著      |
| EQ2C        | 17.229 | 20.527 | 16.909 | 15.691 | 0.599 | 0.552 | 3.112 | 不顯著      |
| EQ3A        | 7.486  | 5.355  | 7.455  | 6.873  | 0.566 | 0.570 | 3.112 | 不顯著      |
| EQ3B        | 10.186 | 10.646 | 10.727 | 6.618  | 0.819 | 0.444 | 3.112 | 不顯著      |
| EQ3C        | 21.057 | 23.011 | 21.818 | 14.964 | 0.456 | 0.635 | 3.112 | 不顯著      |
| EQ 總分       | 75.771 | 232.15 | 75.909 | 181.09 | 0.507 | 0.604 | 3.112 | 不顯著      |

#### 4.2.3 「家長職業」與「情緒智力」各構面的關係

由表 4.13 和表 4.14 的單因子變異數分析得知家長職業與情緒智力各構面並均無顯著差異。即表示家長不同職業對情緒智力各構面沒什麼影響。

表 4.13 「父親職業」與「情緒智力」各構面的關係之單因子變異數分析表

| EQ 評<br>分類別 | 父親職業   |        |        |        |        |        |       |        | F 值   | P-值   | 臨界<br>值 | 顯著<br>程度 |
|-------------|--------|--------|--------|--------|--------|--------|-------|--------|-------|-------|---------|----------|
|             | 工人     |        | 自由業    |        | 軍公教    |        | 無     |        |       |       |         |          |
|             | (N=38) |        | (N=24) |        | (N=9)  |        | (N=2) |        |       |       |         |          |
|             | 平均數    | 變異數    | 平均數    | 變異數    | 平均數    | 變異數    | 平均數   | 變異數    |       |       |         |          |
| EQ2A        | 7.079  | 3.534  | 6.667  | 3.362  | 7.111  | 2.611  | 7     | 8      | 0.271 | 0.846 | 2.737   | 不顯著      |
| EQ2B        | 12.658 | 13.312 | 12.583 | 9.558  | 13.778 | 9.944  | 14    | 32     | 0.373 | 0.773 | 2.737   | 不顯著      |
| EQ2C        | 17.684 | 17.357 | 15.917 | 22.167 | 18.889 | 19.361 | 18.5  | 60.5   | 1.297 | 0.283 | 2.737   | 不顯著      |
| EQ3A        | 8.079  | 2.994  | 6.625  | 7.288  | 7.889  | 4.861  | 6.5   | 24.5   | 2.314 | 0.083 | 2.737   | 不顯著      |
| EQ3B        | 10.237 | 10.023 | 9.292  | 12.476 | 12.111 | 2.611  | 11.5  | 24.5   | 1.835 | 0.149 | 2.737   | 不顯著      |
| EQ3C        | 21.447 | 22.470 | 19.875 | 23.418 | 22.667 | 10.250 | 21    | 98     | 0.929 | 0.431 | 2.737   | 不顯著      |
| EQ 總分       | 77.184 | 200.96 | 70.958 | 254.73 | 82.444 | 96.278 | 78.5  | 1300.5 | 1.568 | 0.205 | 2.737   | 不顯著      |

表 4.14 「母親職業」與「情緒智力」各構面的關係之單因子變異數分析表

| EQ<br>評分<br>類別 | 母親職業   |        |        |        |        |        | F 值   | P-值   | 臨界值  | 顯著<br>程度 |
|----------------|--------|--------|--------|--------|--------|--------|-------|-------|------|----------|
|                | 工人     |        | 自由業    |        | 無      |        |       |       |      |          |
|                | (N=26) |        | (N=36) |        | (N=17) |        |       |       |      |          |
|                | 平均數    | 變異數    | 平均數    | 變異數    | 平均數    | 變異數    |       |       |      |          |
| EQ2A           | 6.769  | 3.705  | 6.806  | 3.475  | 7.313  | 3.163  | 1.125 | 0.344 | 2.73 | 不顯著      |
| EQ2B           | 12.385 | 15.606 | 13.167 | 9.114  | 12.688 | 7.296  | 0.389 | 0.761 | 2.73 | 不顯著      |
| EQ2C           | 17.423 | 21.134 | 16.861 | 24.866 | 17.688 | 10.496 | 0.226 | 0.878 | 2.73 | 不顯著      |
| EQ3A           | 8.000  | 4.080  | 6.944  | 6.854  | 7.750  | 5.133  | 1.121 | 0.346 | 2.73 | 不顯著      |
| EQ3B           | 10.038 | 12.278 | 10.361 | 11.894 | 10.438 | 4.663  | 0.161 | 0.922 | 2.73 | 不顯著      |
| EQ3C           | 21.231 | 24.985 | 21.028 | 22.942 | 21.188 | 19.763 | 0.128 | 0.943 | 2.73 | 不顯著      |
| EQ 總分          | 75.846 | 254.77 | 75.167 | 272.54 | 77.063 | 114.46 | 0.061 | 0.980 | 2.73 | 不顯著      |

#### 4.2.4 「家長教育程度」與「情緒智力」各構面的關係

由表 4.15 和表 4.16 的單因子變異數分析得知，不管父母親的教育程度是大專以上、高中職、國中和國小對各情緒智力構面都沒有顯著的影響。

表 4.15 「父親教育程度」與「情緒智力」各構面的關係之單因子變異數分析表

| EQ 評<br>分類別 | 父教育程度  |        |        |        |        |        |        |        | F 值   | P-值   | 臨界<br>值 | 顯著<br>程度 |
|-------------|--------|--------|--------|--------|--------|--------|--------|--------|-------|-------|---------|----------|
|             | 大專以上   |        | 高中職    |        | 國小     |        | 國中     |        |       |       |         |          |
|             | (N=8)  |        | (N=26) |        | (N=16) |        | (N=22) |        |       |       |         |          |
|             | 平均數    | 變異數    | 平均數    | 變異數    | 平均數    | 變異數    | 平均數    | 變異數    |       |       |         |          |
| EQ2A        | 6.750  | 2.786  | 6.500  | 3.300  | 7.941  | 2.559  | 6.773  | 3.517  | 2.437 | 0.072 | 2.737   | 不顯著      |
| EQ2B        | 12.625 | 11.696 | 12.115 | 12.586 | 13.059 | 12.809 | 13.500 | 10.071 | 0.689 | 0.562 | 2.737   | 不顯著      |
| EQ2C        | 17.000 | 27.143 | 16.154 | 21.895 | 18.235 | 12.816 | 17.955 | 21.093 | 0.982 | 0.407 | 2.737   | 不顯著      |
| EQ3A        | 7.375  | 8.554  | 7.962  | 3.718  | 6.941  | 4.059  | 7.545  | 7.022  | 0.688 | 0.562 | 2.737   | 不顯著      |
| EQ3B        | 11.500 | 4.000  | 10.115 | 10.026 | 9.647  | 13.118 | 10.227 | 11.994 | 0.588 | 0.625 | 2.737   | 不顯著      |
| EQ3C        | 21.375 | 13.696 | 20.385 | 24.726 | 20.706 | 22.221 | 22.045 | 24.141 | 0.527 | 0.665 | 2.737   | 不顯著      |
| EQ 總分       | 76.625 | 163.69 | 73.231 | 242.10 | 76.529 | 162.64 | 78.045 | 300.71 | 0.424 | 0.736 | 2.737   | 不顯著      |

表 4.16 「母親教育程度」與「情緒智力」各構面的關係之單因子變異數分析表

| EQ 評分<br>類別 | 母親教育程度 |         |        |        |        |        | F 值   | P-值   | 臨界<br>值 | 顯著<br>程度 |
|-------------|--------|---------|--------|--------|--------|--------|-------|-------|---------|----------|
|             | 高中職    |         | 國小     |        | 國中     |        |       |       |         |          |
|             | (N=27) |         | (N=22) |        | (N=29) |        |       |       |         |          |
|             | 平均數    | 變異數     | 平均數    | 變異數    | 平均數    | 變異數    |       |       |         |          |
| EQ2A        | 6.741  | 3.969   | 7.045  | 3.855  | 6.833  | 3.040  | 0.162 | 0.851 | 3.117   | 不顯著      |
| EQ2B        | 12.630 | 14.011  | 12.273 | 9.636  | 13.300 | 8.631  | 0.669 | 0.515 | 3.117   | 不顯著      |
| EQ2C        | 17.185 | 28.772  | 17.318 | 12.323 | 17.100 | 19.403 | 0.015 | 0.985 | 3.117   | 不顯著      |
| EQ3A        | 7.519  | 5.721   | 7.455  | 5.784  | 7.433  | 5.771  | 0.009 | 0.991 | 3.117   | 不顯著      |
| EQ3B        | 9.704  | 12.678  | 9.955  | 10.426 | 11.067 | 7.582  | 1.476 | 0.235 | 3.117   | 不顯著      |
| EQ3C        | 20.815 | 23.695  | 21.000 | 23.429 | 21.600 | 21.214 | 0.211 | 0.810 | 3.117   | 不顯著      |
| EQ 總分       | 74.593 | 272.251 | 75.045 | 213.18 | 77.333 | 206.57 | 0.265 | 0.768 | 3.117   | 不顯著      |

#### 4.2.5 「家長管理態度」對「情緒智力」各構面的關係

由表 4.17 和表 4.18 的單因子變異數分析中得知，父親不同的管教態度對 EQ2B 呈顯著差異，即表示父親管教態度會影響學生的「自我情緒調整能力」；當父親管教態度是「漠不關心的」，則學生對「自我情緒的調整能力」比較強，其次為適中、過度保護。其餘「情緒智力」各構面，則與父親管教態度呈不顯著差異；而母親不同的管教態度與情緒智力各構面，則全部呈不顯著差異。

表 4.17 「父親管教態度」與「情緒智力」構面的關係之單因子變異數分析表



| EQ 評分<br>類別 | 父親管教態度 |        |       |     |        |         | F 值   | P-值   | 臨界<br>值 | 顯著<br>程度 |
|-------------|--------|--------|-------|-----|--------|---------|-------|-------|---------|----------|
|             | 過度保護   |        | 漠不關心  |     | 適中     |         |       |       |         |          |
|             | (N=4)  |        | (N=2) |     | (N=66) |         |       |       |         |          |
|             | 平均數    | 變異數    | 平均數   | 變異數 | 平均數    | 變異數     |       |       |         |          |
| EQ2A        | 5      | 2      | 6     | 0   | 7.090  | 3.265   | 2.895 | 0.062 | 3.128   | 不顯著      |
| EQ2B        | 9.5    | 29.667 | 17.5  | 0.5 | 12.866 | 9.997   | 4.112 | 0.020 | 3.128   | 顯著       |
| EQ2C        | 15.5   | 43.000 | 19    | 8   | 17.328 | 19.527  | 0.460 | 0.633 | 3.128   | 不顯著      |
| EQ3A        | 8      | 3.333  | 8     | 8   | 7.493  | 5.405   | 0.132 | 0.876 | 3.128   | 不顯著      |
| EQ3B        | 9      | 12.667 | 10    | 8   | 10.269 | 10.715  | 0.286 | 0.752 | 3.128   | 不顯著      |
| EQ3C        | 17     | 16.667 | 22.5  | 0.5 | 21.269 | 22.563  | 1.659 | 0.198 | 3.128   | 不顯著      |
| EQ 總分       | 64     | 262.66 | 83    | 98  | 76.313 | 224.976 | 1.509 | 0.228 | 3.128   | 不顯著      |

表 4.18 「母親管教態度」與「情緒智力」構面的關係之單因子變異數分析表

| EQ 評分<br>類別 | 母親管教態度 |         |       |     |        |         | F 值   | P-值   | 臨界<br>值 | 顯著<br>程度 |
|-------------|--------|---------|-------|-----|--------|---------|-------|-------|---------|----------|
|             | 過度保護   |         | 漠不關心  |     | 適中     |         |       |       |         |          |
|             | (N=9)  |         | (N=2) |     | (N=68) |         |       |       |         |          |
|             | 平均數    | 變異數     | 平均數   | 變異數 | 平均數    | 變異數     |       |       |         |          |
| EQ2A        | 7.333  | 3       | 6.5   | 0.5 | 6.809  | 3.679   | 0.344 | 0.710 | 3.117   | 不顯著      |
| EQ2B        | 14.111 | 16.111  | 10.5  | 0.5 | 12.676 | 10.073  | 1.279 | 0.284 | 3.117   | 不顯著      |
| EQ2C        | 17.333 | 37.500  | 17.5  | 0.5 | 17.162 | 18.944  | 0.010 | 0.990 | 3.117   | 不顯著      |
| EQ3A        | 7.667  | 6.250   | 7     | 2   | 7.456  | 5.744   | 0.070 | 0.933 | 3.117   | 不顯著      |
| EQ3B        | 10.556 | 5.278   | 10    | 18  | 10.265 | 11.004  | 0.040 | 0.960 | 3.117   | 不顯著      |
| EQ3C        | 22.667 | 30.500  | 19.5  | 4.5 | 21.015 | 21.746  | 0.610 | 0.546 | 3.117   | 不顯著      |
| EQ 總分       | 79.667 | 341.500 | 71    | 18  | 75.382 | 219.792 | 0.418 | 0.660 | 3.117   | 不顯著      |

#### 4.2.6 學生在家中「排行次序」與「情緒智力」各構面之關係

由表 4.19 得知學生在家中排行次序與情緒智力各構面，除了 EQ3A 呈顯著外，其餘都不顯著，即代表家中排行的次序會影響「對他人情緒的了解」，其中以老大對他人的了解能力最強，其次為獨生子女，再為老么，最差的為老中。

表 4.19 「家中排行次序」與「情緒智力」各構面的關係之單因子變異數分析表

| EQ 評分<br>類別 | 家中排行   |      |        |      |        |     |       |       | F 值   | P-值   | 臨界<br>值 | 顯著<br>程度 |
|-------------|--------|------|--------|------|--------|-----|-------|-------|-------|-------|---------|----------|
|             | 老公     |      | 老中     |      | 老大     |     | 獨生子女  |       |       |       |         |          |
|             | (N=26) |      | (N=19) |      | (N=33) |     | (N=3) |       |       |       |         |          |
|             | 平均數    | 變異數  | 平均數    | 變異數  | 平均數    | 變異數 | 平均數   | 變異數   |       |       |         |          |
| EQ2A        | 7      | 8    | 7      | 2    | 8.5    | 0.5 | 6     | 18    | 0.298 | 0.826 | 6.591   | 不顯著      |
| EQ2B        | 10.5   | 0.5  | 15.5   | 0.5  | 16.5   | 4.5 | 9.5   | 40.5  | 2.145 | 0.237 | 6.591   | 不顯著      |
| EQ2C        | 17.5   | 4.5  | 18.5   | 0.5  | 20     | 2   | 16.5  | 112.5 | 0.149 | 0.925 | 6.591   | 不顯著      |
| EQ3A        | 7.5    | 0.5  | 5      | 0    | 9      | 0   | 8.5   | 0.5   | 25.33 | 0.005 | 6.591   | 顯著       |
| EQ3B        | 12     | 2    | 10.5   | 4.5  | 12.5   | 0.5 | 9.5   | 60.5  | 0.225 | 0.875 | 6.591   | 不顯著      |
| EQ3C        | 21     | 32   | 19     | 18   | 27     | 2   | 21.5  | 60.5  | 0.834 | 0.541 | 6.591   | 不顯著      |
| EQ 總分       | 75.5   | 84.5 | 75.5   | 24.5 | 93.5   | 4.5 | 71.5  | 1405  | 0.511 | 0.696 | 6.591   | 不顯著      |

#### 4.2.7 「不同科別」與「情緒智力」之關係

由表 4.20 的單因子變異數分析得知，科別在 EQ3B、EQ3C、總 EQ 是呈顯著差異，即代表不同的科別會影響學生「對他人情緒的調整」、與「對他人情緒的運用」及「整體的情緒管理」，尤其是商科的學生在這三方面均優於工科學生。

表 4.20 「科別」與「情緒智力」各構面的關係之單因子變異數分析表

| EQ 評分<br>類別 | 科別       |         |          |         | F 值     | P-值     | 臨界值   | 顯著程度 |
|-------------|----------|---------|----------|---------|---------|---------|-------|------|
|             | 工科       |         | 商科       |         |         |         |       |      |
|             | (N=38)   |         | (N=43)   |         |         |         |       |      |
|             | 平均數      | 變異數     | 平均數      | 變異數     |         |         |       |      |
| EQ2A        | 6.68421  | 3.46514 | 7.022727 | 3.37156 | 0.68424 | 0.41058 | 3.960 | 不顯著  |
| EQ2B        | 12.39474 | 10.2994 | 13.22727 | 11.0634 | 1.31958 | 0.25409 | 3.960 | 不顯著  |
| EQ2C        | 16.52632 | 18.1479 | 17.86364 | 20.6786 | 1.86928 | 0.17538 | 3.960 | 不顯著  |
| EQ3A        | 7.131579 | 6.98221 | 7.840909 | 4.09038 | 1.89012 | .173026 | 3.960 | 不顯著  |
| EQ3B        | 9        | 11.8378 | 11.43182 | 6.01849 | 13.8442 | 0.00036 | 3.960 | 顯著   |
| EQ3C        | 19.92105 | 21.0476 | 22.31818 | 20.0359 | 5.71438 | 0.01917 | 3.960 | 顯著   |
| EQ 總分       | 71.65789 | 221.636 | 79.70455 | 198.538 | 6.31025 | 0.01401 | 3.960 | 顯著   |

#### 4.3 人口變項與學習成就之關係

#### 4.3.1 「不同性別」與「學習成就」的關係

由表 4.21 的單因子變異數分析得知，不同性別對學科成績，實習成績及整個學習成就呈不顯著差異；也就是男、女生對學習成就的高低是呈現一致性的。

表 4.21 「不同性別」與「學習成就」的關係之單因子變異數分析表

| 成績類別 | 性別     |         |        |         | F 值   | P-值   | 臨界值   | 顯著程度 |
|------|--------|---------|--------|---------|-------|-------|-------|------|
|      | 男      |         | 女      |         |       |       |       |      |
|      | (N=26) |         | (N=55) |         |       |       |       |      |
|      | 平均數    | 變異數     | 平均數    | 變異數     |       |       |       |      |
| 學科成績 | 69.736 | 57.964  | 72.896 | 85.720  | 2.224 | 0.140 | 3.963 | 不顯著  |
| 實習成績 | 73.140 | 114.237 | 67.993 | 133.664 | 3.566 | 0.063 | 3.963 | 不顯著  |
| 學習成就 | 73.132 | 102.866 | 68.698 | 128.429 | 2.803 | 0.098 | 3.963 | 不顯著  |

#### 4.3.2 學生「父母婚姻狀況」與「學習成就」的關係

由表 4.22 的單因子變異數分析得知，父母不同的婚姻狀況不同對學科成績、實習成績及整個學習成就呈不顯著差異。也就是不管父母婚姻狀況是結婚或離婚對學習成就的高低是沒有差異的。

表 4.22 「父母婚姻情況」與「學習成就」的關係之單因子變異數分析表

| 成績類別 | 父母婚姻情況 |        |        |        | F 值   | P-值   | 臨界值   | 顯著程度 |
|------|--------|--------|--------|--------|-------|-------|-------|------|
|      | 結婚     |        | 離婚     |        |       |       |       |      |
|      | (N=70) |        | (N=11) |        |       |       |       |      |
|      | 平均數    | 變異數    | 平均數    | 變異數    |       |       |       |      |
| 學科成績 | 72.12  | 80.692 | 73.4   | 80.7   | 0.981 | 0.379 | 3.111 | 不顯著  |
| 實習成績 | 70.13  | 136.19 | 68.56  | 85.691 | 1.651 | 0.198 | 3.111 | 不顯著  |
| 學習成就 | 70.63  | 126.16 | 69.31  | 93.005 | 1.006 | 0.370 | 3.111 | 不顯著  |

#### 4.3.3 不同的「父母職業」與「學習成就」的關係

由表 4.23 和表 4.24 的單因子變異數分析得知，不同的父母親職業對學科成績，實習成績及整個學習成就呈不顯著差異；也就是工人、自由業或沒工作對學習成就的高低是沒有差異的。

表 4.23 「父親職業」與「學習成就」的關係之單因子變異數分析表

| 成績 | 父親職業   |         |        |         |        |         |       |         | F 值   | P-值   | 臨界值  | 顯著程度 |
|----|--------|---------|--------|---------|--------|---------|-------|---------|-------|-------|------|------|
|    | 工人     |         | 自由業    |         | 軍公教    |         | 無     |         |       |       |      |      |
|    | (N=38) |         | (N=24) |         | (N=9)  |         | (N=2) |         |       |       |      |      |
|    | 平均數    | 變異數     | 平均數    | 變異數     | 平均數    | 變異數     | 平均數   | 變異數     |       |       |      |      |
| 學科 | 71.724 | 66.675  | 72.533 | 86.226  | 71.811 | 117.301 | 68.30 | 128.000 | 0.153 | 0.927 | 2.74 | 不顯著  |
| 實習 | 69.200 | 125.610 | 71.846 | 131.271 | 67.411 | 218.321 | 75.45 | 108.045 | 0.545 | 0.653 | 2.74 | 不顯著  |
| 成就 | 69.653 | 127.005 | 72.629 | 98.205  | 67.344 | 215.378 | 75.45 | 108.045 | 0.719 | 0.544 | 2.74 | 不顯著  |

表 4.24 「母親職業」與「學習成就」的關係之單因子變異數分析表

| 成績 | 母親職業   |         |        |         |        |         | F 值   | P-值   | 臨界值   | 顯著程度 |
|----|--------|---------|--------|---------|--------|---------|-------|-------|-------|------|
|    | 工人     |         | 自由業    |         | 無      |         |       |       |       |      |
|    | (N=26) |         | (N=36) |         | (N=17) |         |       |       |       |      |
|    | 平均數    | 變異數     | 平均數    | 變異數     | 平均數    | 變異數     |       |       |       |      |
| 學科 | 70.423 | 82.508  | 73.306 | 86.086  | 71.663 | 77.029  | 0.799 | 0.499 | 2.727 | 不顯著  |
| 實習 | 67.658 | 148.637 | 70.119 | 138.063 | 70.675 | 104.527 | 0.359 | 0.783 | 2.727 | 不顯著  |
| 學習 | 67.950 | 146.758 | 71.119 | 121.679 | 70.675 | 104.527 | 0.470 | 0.704 | 2.727 | 不顯著  |

#### 4.3.4 學生「父母親教育程度」與「學習成就」的關係

由表 4.25 及表 4.26 的單因子變異數分析得知，父母親的不同教育程度對學科成績、實習成績及整個學習成就呈不顯著差異；也就是父母親的教育程度是大專以上、高中職、國中、國小、甚至沒讀書對學生學習成就的高低是沒有差異的。

表 4.25 「父親教育程度」與「學習成就」的關係之單因子變異數分析表

| 成績 | 父親教育程度 |         |        |        |        |        |        |        | F 值   | P-值   | 臨界值   | 顯著程度 |
|----|--------|---------|--------|--------|--------|--------|--------|--------|-------|-------|-------|------|
|    | 大專以上   |         | 高中職    |        | 國小     |        | 國中     |        |       |       |       |      |
|    | (N=8)  |         | (N=26) |        | (N=17) |        | (N=22) |        |       |       |       |      |
|    | 平均數    | 變異數     | 平均數    | 變異數    | 平均數    | 變異數    | 平均數    | 變異數    |       |       |       |      |
| 學科 | 70.525 | 125.376 | 71.600 | 94.275 | 72.841 | 72.824 | 72.050 | 53.365 | 0.138 | 0.937 | 2.737 | 不顯著  |
| 實習 | 67.863 | 251.874 | 69.477 | 103.53 | 70.776 | 141.28 | 70.864 | 145.95 | 0.167 | 0.918 | 2.737 | 不顯著  |
| 成就 | 67.863 | 251.874 | 69.935 | 109.49 | 70.865 | 137.74 | 71.864 | 107.25 | 0.275 | 0.843 | 2.737 | 不顯著  |

表 4.26 「母親教育程度」與「學習成就」的關係之單因子變異數分析表

| 成績 | 母親教育程度 |        |        |        |        |        |        |        | F 值   | P-值   | 臨界值   | 顯著程度 |
|----|--------|--------|--------|--------|--------|--------|--------|--------|-------|-------|-------|------|
|    | 高中職    |        | 國小     |        | 國中     |        | 無      |        |       |       |       |      |
|    | (N=27) |        | (N=22) |        | (N=29) |        | (N=3)  |        |       |       |       |      |
|    | 平均數    | 變異數    | 平均數    | 變異數    | 平均數    | 變異數    | 平均數    | 變異數    |       |       |       |      |
| 學科 | 69.563 | 91.919 | 72.332 | 86.808 | 74.253 | 65.630 | 74.233 | 9.213  | 1.386 | 0.253 | 2.722 | 不顯著  |
| 實習 | 68.304 | 154.32 | 70.786 | 127.45 | 69.560 | 120.59 | 76.833 | 30.803 | 0.588 | 0.625 | 2.722 | 不顯著  |
| 成就 | 68.615 | 154.33 | 71.845 | 100.31 | 69.957 | 118.20 | 76.833 | 30.803 | 0.706 | 0.552 | 2.722 | 不顯著  |

#### 4.3.5 學生父母對其的「管教態度」與學生「學習成就」的關係

由表 4.27 和 4.28 的單因子變異數分析得知，不同性別對學科成績，實習成績及整個學習成就是呈不顯著差異。也就是父母親的管教態度是過度保護、是漠不關心、或適中對學生學習成就的高低是沒有差異的。

表 4.27 「父親管教態度」與「學習成就」的關係之單因子變異數分析表

| 成績類別 | 父親管教態度 |         |       |        |        |         | F 值   | P-值   | 臨界值   | 顯著程度 |
|------|--------|---------|-------|--------|--------|---------|-------|-------|-------|------|
|      | 過度保護   |         | 漠不關心  |        | 適中     |         |       |       |       |      |
|      | (N=4)  |         | (N=2) |        | (N=67) |         |       |       |       |      |
|      | 平均數    | 變異數     | 平均數   | 變異數    | 平均數    | 變異數     |       |       |       |      |
| 學科成績 | 68.725 | 29.269  | 80.65 | 0.245  | 71.836 | 79.873  | 1.265 | 0.289 | 3.128 | 不顯著  |
| 實習成績 | 60.150 | 209.577 | 77.20 | 11.520 | 70.396 | 130.375 | 1.901 | 0.157 | 3.128 | 不顯著  |
| 學習成就 | 60.150 | 209.577 | 77.20 | 11.520 | 70.396 | 130.375 | 1.901 | 0.157 | 3.128 | 不顯著  |

表 4.28 「母親管教態度」與「學習成就」的關係之單因子變異數分析表

| 成績類別 | 母親管教態度 |        |       |       |        |         |       |       |       |      |
|------|--------|--------|-------|-------|--------|---------|-------|-------|-------|------|
|      | 過度保護   |        | 漠不關心  |       | 適中     |         | F 值   | P-值   | 臨界值   | 顯著程度 |
|      | (N=9)  |        | (N=2) |       | (N=68) |         |       |       |       |      |
|      | 平均數    | 變異數    | 平均數   | 變異數   | 平均數    | 變異數     |       |       |       |      |
| 學科成績 | 72.633 | 86.417 | 65.05 | 28.12 | 72.254 | 83.689  | 0.622 | 0.540 | 3.117 | 不顯著  |
| 實習成績 | 70.444 | 157.22 | 68.80 | 2.880 | 69.363 | 134.185 | 0.038 | 0.963 | 3.117 | 不顯著  |
| 學習成就 | 70.378 | 154.73 | 68.80 | 2.880 | 70.013 | 125.809 | 0.016 | 0.984 | 3.117 | 不顯著  |

#### 4.3.6 學生在家中「排行次序」與「學習成就」的關係

由表 4.29 單因子變異數分析得知，家中不同的排行次序對學科成績、實習成績及整個學習成就是呈不顯著差異；也就是學生在家中不論是獨生子女或排行老大、老中、老么對其學習成就的高低是沒有差異的。

表 4.29 「家中排行」與「學習成就」的關係之單因子變異數分析表

| 成績 | 家中排行   |         |        |         |        |        |       |        | F 值   | P-值   | 臨界值   | 顯著程度 |
|----|--------|---------|--------|---------|--------|--------|-------|--------|-------|-------|-------|------|
|    | 老么     |         | 老中     |         | 老大     |        | 獨生子女  |        |       |       |       |      |
|    | (N=26) |         | (N=19) |         | (N=33) |        | (N=4) |        |       |       |       |      |
|    | 平均數    | 變異數     | 平均數    | 變異數     | 平均數    | 變異數    | 平均數   | 變異數    |       |       |       |      |
| 學科 | 75.177 | 71.883  | 71.895 | 102.669 | 70.641 | 68.013 | 65.8  | 67.17  | 1.889 | 0.138 | 2.722 | 不顯著  |
| 實習 | 68.696 | 124.784 | 72.968 | 107.989 | 69.324 | 146.61 | 63.0  | 106.57 | 0.937 | 0.427 | 2.722 | 不顯著  |
| 學習 | 69.669 | 108.205 | 73.237 | 101.309 | 69.712 | 145.04 | 63.1  | 106.57 | 0.932 | 0.430 | 2.722 | 不顯著  |

#### 4.3.7 「不同科別」與「學習成就」的關係

由表 4.30 的單因子變異數分析得知，科別僅在學科成績呈顯著差異；即商科學生學科成績優於工科學生，但在實習成績與學習成就方面就呈不顯著差異。

表 4.30 「科別」與「學習成就」關係之單因子變異數分析表

| 成績評分類別 | 科別      |         |          |         | F 值     | P-值     | 臨界值   | 顯著程度 |
|--------|---------|---------|----------|---------|---------|---------|-------|------|
|        | 工科      |         | 商科       |         |         |         |       |      |
|        | (N=38)  |         | (N=43)   |         |         |         |       |      |
|        | 平均數     | 變異數     | 平均數      | 變異數     |         |         |       |      |
| 學科成績   | 68.0263 | 64.1425 | 75.79091 | 66.4882 | 18.7957 | 4.2E-05 | 3.960 | 顯著   |
| 實習成績   | 72.2684 | 85.326  | 67.55909 | 159.772 | 3.60783 | 0.06111 | 3.960 | 不顯著  |
| 學習成就   | 72.2684 | 85.326  | 68.55    | 149.550 | 2.35241 | 0.12903 | 3.960 | 不顯著  |

### 4.4 人格特質對情緒智力之影響

根據下表 4.31 中得知賴氏 G~R 及賴氏 O~AG 對 EQ 總分呈現顯著影響，亦即代表情緒智力的高低受人格內外傾向、生活適應性良窳的影響。人格特質呈現外向和生活適應性愈好者，其 EQ 能力愈好。

表 4.31 「人格特質」對「EQ 總分」迴歸分析

| 模式 | 項次 | 自由度 | SS       | MS       | F        | 顯著值      | R 值      |
|----|----|-----|----------|----------|----------|----------|----------|
| 1  | 迴歸 | 3   | 3399.607 | 1133.202 | 5.997604 | 0.000988 | 0.432942 |
|    | 殘差 | 78  | 14737.52 | 188.9425 |          |          |          |
|    | 總和 | 81  | 18137.12 |          |          |          |          |
| 2  | 迴歸 | 1   | 1544.838 | 1544.838 | 7.448462 | 0.007804 | 0.291848 |
|    | 殘差 | 80  | 16592.28 | 207.4036 |          |          |          |
|    | 總和 | 81  | 18137.12 |          |          |          |          |
| 3  | 迴歸 | 1   | 1563.774 | 1563.774 | 7.54838  | 0.007419 | 0.293632 |
|    | 殘差 | 80  | 16573.35 | 207.1668 |          |          |          |
|    | 總和 | 81  | 18137.12 |          |          |          |          |
| 4  | 迴歸 | 2   | 3344.358 | 1672.179 | 8.930186 | 0.000319 | 0.42941  |
|    | 殘差 | 79  | 14792.76 | 187.2502 |          |          |          |
|    | 總和 | 81  | 18137.12 |          |          |          |          |

| 模式 | 變數      | 係數       | 標準差      | t 統計     | P-值      | 顯著性 |
|----|---------|----------|----------|----------|----------|-----|
| 1  | 截距      | 69.4411  | 8.721717 | 7.961862 | 1.12E-11 |     |
|    | 賴氏 G~R  | 1.415386 | 0.457713 | 3.092298 | 0.002755 | 顯著  |
|    | 賴氏 O~AG | -2.00099 | 0.704324 | -2.84101 | 0.005735 | 顯著  |
|    | 賴氏 D~N  | 0.303812 | 0.561835 | 0.540751 | 0.590212 | 不顯著 |
| 2  | 截距      | 59.80376 | 6.057588 | 9.872535 | 1.71E-15 |     |
|    | 賴氏 G~R  | 1.24699  | 0.456909 | 2.729187 | 0.007804 | 顯著  |
| 3  | 截距      | 88.43502 | 4.880887 | 18.11864 | 4.79E-30 |     |
|    | 賴氏 O~AG | -1.65817 | 0.603534 | -2.74743 | 0.007419 | 顯著  |
| 4  | 截距      | 72.22207 | 7.012537 | 10.29899 | 2.92E-16 |     |
|    | 賴氏 G~R  | 1.342098 | 0.435225 | 3.083685 | 0.002816 | 顯著  |
|    | 賴氏 O~AG | -1.78321 | 0.575221 | -3.10004 | 0.002681 | 顯著  |

#### 4.5 人格特質對學習成就之影響

#### 4.5.1 人格特質對與學科成績之影響

根據人格特質與學科成績作迴歸分析，得下表 4.32。由表中得知賴氏 G~R，O~AG，D~N，與學科成績均呈不顯著差異，即代表人格的內外向傾向、生活適應性的良窳與情緒穩定性對學科成績並沒有顯著的影響。

表 4.32 「人格特質」對「學科成績」之迴歸分析表

|    | 自由度 | SS       | MS       | F        | 顯著值     | R 值      |
|----|-----|----------|----------|----------|---------|----------|
| 迴歸 | 3   | 259.0727 | 86.35758 | 1.085996 | 0.36007 | 0.200236 |
| 殘差 | 78  | 6202.503 | 79.51927 |          |         |          |
| 總和 | 81  | 6461.576 |          |          |         |          |

| 變數      | 係數       | 標準差      | t 統計     | P-值      | 顯著性 |
|---------|----------|----------|----------|----------|-----|
| 截距      | 63.96353 | 5.658135 | 11.3047  | 4.19E-18 |     |
| 賴氏 G~R  | 0.520699 | 0.296937 | 1.753566 | 0.083433 | 不顯著 |
| 賴氏 O~AG | -0.30371 | 0.456924 | -0.66468 | 0.508216 | 不顯著 |
| 賴氏 D~N  | 0.336855 | 0.364485 | 0.924193 | 0.358236 | 不顯著 |

#### 4.5.2 人格特質對實習成績之影響關係

根據人格特質對實習成績之影響作迴歸分析，得表 4.33。可知人格特質對實習成績呈不顯著影響。

表 4.33 「人格特質」對「實習成績」之影響迴歸分析

| 模式 | 項次 | 自由度 | SS       | MS       | F        | 顯著值      | R 值      |
|----|----|-----|----------|----------|----------|----------|----------|
| 1  | 迴歸 | 3   | 724.8739 | 241.6246 | 1.932081 | 0.13127  | 0.263003 |
|    | 殘差 | 78  | 9754.625 | 125.0593 |          |          |          |
|    | 總和 | 81  | 10479.5  |          |          |          |          |
| 2  | 迴歸 | 1   | 341.4004 | 341.4004 | 2.694    | 0.104653 | 0.180494 |
|    | 殘差 | 80  | 10138.1  | 126.7262 |          |          |          |
|    | 總和 | 81  | 10479.5  |          |          |          |          |

| 模式 | 變數 | 係數       | 標準差      | t 統計    | P-值     | 顯著性 |
|----|----|----------|----------|---------|---------|-----|
| 1  | 截距 | 76.74284 | 7.095698 | 10.8154 | 3.5E-17 |     |



|   |         |          |          |          |          |     |
|---|---------|----------|----------|----------|----------|-----|
|   | 賴氏 G~R  | -0.18008 | 0.37238  | -0.4836  | 0.630024 | 不顯著 |
|   | 賴氏 O~AG | 1.001976 | 0.573014 | 1.748606 | 0.084293 | 不顯著 |
|   | 賴氏 D~N  | -1.07016 | 0.45709  | -2.34125 | 0.021774 | 顯著  |
| 2 | 截距      | 76.73756 | 4.440012 | 17.28319 | 9.78E-29 |     |
|   | 賴氏 D~N  | -0.60579 | 0.36908  | -1.64134 | 0.104653 | 不顯著 |

#### 4.5.3 人格特質對學習成就之影響分析

根據人格特質與學習成就作迴歸分析，得表 4.34。可知人格特質對學習成就影響呈不顯著。

表 4.34 「人格特質」對「學習成就」之影響迴歸分析

| 模式 | 項次 | 自由度 | SS       | MS       | F        | 顯著值      | R 值      |
|----|----|-----|----------|----------|----------|----------|----------|
| 1  | 迴歸 | 3   | 610.6077 | 203.5359 | 1.714625 | 0.170851 | 0.248731 |
|    | 殘差 | 78  | 9259.053 | 118.7058 |          |          |          |
|    | 總和 | 81  | 9869.661 |          |          |          |          |
| 2  | 迴歸 | 1   | 293.0015 | 293.0015 | 2.447631 | 0.12165  | 0.172999 |
|    | 殘差 | 80  | 9576.659 | 119.7082 |          |          |          |
|    | 總和 | 81  | 9869.661 |          |          |          |          |

| 模式 | 變數      | 係數       | 標準差      | t 統計     | P-值      | 顯著性 |
|----|---------|----------|----------|----------|----------|-----|
| 1  | 截距      | 76.73118 | 6.913105 | 11.09938 | 1.02E-17 |     |
|    | 賴氏 G~R  | -0.16208 | 0.362798 | -0.44676 | 0.65629  | 不顯著 |
|    | 賴氏 O~AG | 0.912022 | 0.558269 | 1.633661 | 0.10636  | 不顯著 |
|    | 賴氏 D~N  | -0.9835  | 0.445328 | -2.20848 | 0.030147 | 顯著  |
| 2  | 截距      | 76.75442 | 4.315319 | 17.7865  | 1.57E-29 |     |
|    | 賴氏 D~N  | -0.56121 | 0.358715 | -1.56449 | 0.12165  | 不顯著 |

#### 4.5.4 賴氏人格類型與學科成績之關係

根據賴氏人格類型與學科成績作單因子變異數分析得下表 4.35。由表中得知 D 型的學科成績最佳，依序為 B 型，E 型，A 型，C 型。代表指導型性格的學生，其學業成績較佳。賴氏人格類型對學科總成績影響不顯著。

表 4.35 「人格類型」對「學科成績」單因子變異數分析

| 組別 | 個數 | 總和     | 平均       | 標準差     |
|----|----|--------|----------|---------|
| A  | 10 | 714.7  | 71.47    | 7.57012 |
| B  | 7  | 512.4  | 73.2     | 9.83988 |
| C  | 32 | 2285.9 | 71.43438 | 9.55269 |
| D  | 14 | 1034.3 | 73.87857 | 9.42878 |
| E  | 19 | 1372.5 | 72.23684 | 8.53009 |

ANOVA

| 變異來源 | SS       | 自由度 | MS       | F        | P-值      |
|------|----------|-----|----------|----------|----------|
| 組間   | 70.55464 | 4   | 17.63866 | 0.212513 | 0.930746 |
| 組內   | 6391.021 | 77  | 83.00027 |          |          |
| 總和   | 6461.576 | 81  |          |          |          |

#### 4.5.5 賴氏人格類型與實習成績之關係

根據賴氏人格類型與實習成績作單因子變異數分析得表 4.36。可得知 C 型的實習成績最佳依序為 D 型，A 型，E 型，B 型。代表鎮靜型性格的學生，其實習成績較佳，但影響不顯著。

表 4.36 「人格類型」對「實習成績」單因子變異數分析

| 組別 | 個數 | 總和     | 平均       | 標準差      |
|----|----|--------|----------|----------|
| A  | 10 | 695.6  | 69.56    | 11.06227 |
| B  | 7  | 463    | 66.14286 | 13.93316 |
| C  | 32 | 2267.8 | 70.86875 | 10.45841 |
| D  | 14 | 977.4  | 69.81429 | 11.83482 |
| E  | 19 | 1315   | 69.21053 | 12.61551 |

ANOVA

| 變異來源 | SS       | 自由度 | MS       | F        | P-值      |
|------|----------|-----|----------|----------|----------|
| 組間   | 137.0741 | 4   | 34.26852 | 0.255131 | 0.905692 |
| 組內   | 10342.42 | 77  | 134.3172 |          |          |
| 總和   | 10479.5  | 81  |          |          |          |

#### 4.5.6 賴氏人格類型與學習成就之關係

根據賴氏人格類型與學習成就作單因子變異數分析得表 4.37。可知 C 型的學習成就最佳，依序為 E 型，D 型，A 型，B 型。代表鎮靜型性格的學生，其學習成就較佳。

表 4.37 「賴氏人格類型」對「學習成就」單因子變異數分析

| 組別 | 個數 | 總和     | 平均       | 標準差      |
|----|----|--------|----------|----------|
| A  | 10 | 697.5  | 69.75    | 9.80422  |
| B  | 7  | 461.9  | 65.98571 | 13.63677 |
| C  | 32 | 2272.4 | 71.0125  | 10.58324 |
| D  | 14 | 987.3  | 70.52143 | 12.15288 |
| E  | 19 | 1343.3 | 70.7     | 11.41004 |

ANOVA

| 變異來源 | SS       | 自由度 | MS       | F        | P-值      |
|------|----------|-----|----------|----------|----------|
| 組間   | 153.2288 | 4   | 38.30721 | 0.303574 | 0.874737 |
| 組內   | 9716.432 | 77  | 126.1874 |          |          |
| 總和   | 9869.661 | 81  |          |          |          |

#### 4.6 情緒智力對學習成就之影響

##### 4.6.1 情緒智力對學科成績之影響關係

根據情緒智力各構面對學科成績作迴歸分析，得表 4.38。可知學科成績與 EQ2B、EQ2C 呈顯著差異，即代表「對自我情緒的調整」與「對自我情緒的運用」的能力會影響學科成績的高低。由表得知雖呈不顯著差異，但其中 P 值接近 0.05；所以就整體而言，情緒智力的高低對學科成績的高低應有部分影響。

表 4.38 「情緒智力」對「學科成績」之影響迴歸分析

| 模式 | 項次 | 自由度 | SS       | MS       | F        | 顯著值      | R 值      |
|----|----|-----|----------|----------|----------|----------|----------|
| 1  | 迴歸 | 6   | 1426.069 | 237.6781 | 3.540032 | 0.003861 | 0.469787 |
|    | 殘差 | 75  | 5035.507 | 67.14009 |          |          |          |
|    | 總和 | 81  | 6461.576 |          |          |          |          |
| 2  | 迴歸 | 1   | 944.356  | 944.356  | 13.69322 | 0.000394 | 0.382295 |
|    | 殘差 | 80  | 5517.22  | 68.96525 |          |          |          |
|    | 總和 | 81  | 6461.576 |          |          |          |          |
| 3  | 迴歸 | 1   | 377.3163 | 377.3163 | 4.961213 | 0.028732 | 0.241648 |
|    | 殘差 | 80  | 6084.259 | 76.05324 |          |          |          |
|    | 總和 | 81  | 6461.576 |          |          |          |          |
| 4  | 迴歸 | 2   | 1198.078 | 599.0389 | 8.990994 | 0.000303 | 0.430599 |
|    | 殘差 | 79  | 5263.498 | 66.62655 |          |          |          |
|    | 總和 | 81  | 6461.576 |          |          |          |          |

| 模式 | 變數   | 係數       | 標準差      | t 統計     | P-值      | 顯著性 |
|----|------|----------|----------|----------|----------|-----|
| 1  | 截距   | 59.32778 | 5.092368 | 11.65033 | 1.7E-18  |     |
|    | EQ2A | 0.287661 | 0.562495 | 0.511402 | 0.610572 | 不顯著 |
|    | EQ2B | 1.440152 | 0.452772 | 3.180749 | 0.002137 | 顯著  |
|    | EQ2C | -0.73715 | 0.355642 | -2.07274 | 0.041633 | 顯著  |
|    | EQ3A | -0.61741 | 0.4929   | -1.25262 | 0.214237 | 不顯著 |
|    | EQ3B | 0.457064 | 0.386652 | 1.182109 | 0.240897 | 不顯著 |
|    | EQ3C | 0.237452 | 0.348964 | 0.680449 | 0.498315 | 不顯著 |
| 2  | 截距   | 58.82092 | 3.728121 | 15.77763 | 2.8E-26  |     |
|    | EQ2B | 1.041295 | 0.281398 | 3.700434 | 0.000394 | 顯著  |
| 3  | 截距   | 62.3663  | 4.515533 | 13.8115  | 6.97E-23 |     |
|    | EQ2C | 0.463349 | 0.208024 | 2.227378 | 0.028732 | 顯著  |
| 4  | 截距   | 61.40657 | 3.896557 | 15.75918 | 4.2E-26  |     |
|    | EQ2B | 1.637245 | 0.412022 | 3.97368  | 0.000155 | 顯著  |
|    | EQ2C | -0.59375 | 0.304261 | -1.95144 | 0.054549 | 不顯著 |

#### 4.6.2 情緒智力對實習成績之影響關係

根據情緒智力各構面對實習成績作迴歸分析得表 4.39。可知 EQ2B 與實習成績呈顯著差異，則代表「對自我情緒的調整」之能力會影響實習成績的高低。但就整體而言，情緒智力的高低是不會影響學習成就的高低。

表 4.39 「情緒智力」對「實習成績」之影響迴歸分析

| 模式 | 項次 | 自由度 | SS       | MS       | F        | 顯著值      | R 值      |
|----|----|-----|----------|----------|----------|----------|----------|
| 1  | 迴歸 | 6   | 1962.277 | 327.0462 | 2.879867 | 0.014005 | 0.432723 |
|    | 殘差 | 75  | 8517.222 | 113.563  |          |          |          |
|    | 總和 | 81  | 10479.5  |          |          |          |          |
| 模式 | 項次 | 自由度 | SS       | MS       | F        | 顯著值      | R 值      |
| 2  | 迴歸 | 1   | 893.888  | 893.888  | 7.46025  | 0.00775  | 0.29206  |
|    | 殘差 | 80  | 9585.61  | 119.820  |          |          |          |
|    | 總和 | 81  | 10479.5  |          |          |          |          |

| 模式 | 變數   | 係數       | 標準差      | t 統計     | P-值      | 顯著性 |
|----|------|----------|----------|----------|----------|-----|
| 1  | 截距   | 66.89977 | 6.622884 | 10.1013  | 1.23E-15 |     |
|    | EQ2A | -0.41893 | 0.731553 | -0.57265 | 0.568592 | 不顯著 |
|    | EQ2B | 1.648376 | 0.588852 | 2.799302 | 0.006508 | 顯著  |
|    | EQ2C | -0.51299 | 0.462531 | -1.10909 | 0.270936 | 不顯著 |
|    | EQ3A | -0.50806 | 0.641042 | -0.79255 | 0.430541 | 不顯著 |
|    | EQ3B | -0.83628 | 0.50286  | -1.66305 | 0.100476 | 不顯著 |
|    | EQ3C | 0.274939 | 0.453845 | 0.605801 | 0.546476 | 不顯著 |
| 模式 | 變數   | 係數       | 標準差      | t 統計     | P-值      | 顯著性 |
| 2  | 截距   | 56.73191 | 4.914052 | 11.54483 | 1.03E-18 |     |
|    | EQ2B | 1.013089 | 0.370912 | 2.731346 | 0.007758 | 顯著  |

#### 4.6.3 情緒智力對學習成就之影響關係

根據情緒智力各構面對學習成就作迴歸分析得表 4.40。可知 EQ2B 與學習成就呈顯著差異，即代表「對自我情緒的調整」能力會影響學習成就的高低。但就整體而言，情緒智力的高低是不會影響學習成就的高低。

表 4.40 「情緒智力」對「學習成就」之影響迴歸分析

| 模式 | 項次 | 自由度 | SS       | MS       | F        | 顯著值      | R 值      |
|----|----|-----|----------|----------|----------|----------|----------|
| 1  | 迴歸 | 6   | 2020.611 | 336.7685 | 3.217923 | 0.007238 | 0.45247  |
|    | 殘差 | 75  | 7849.05  | 104.654  |          |          |          |
|    | 總和 | 81  | 9869.661 |          |          |          |          |
| 模式 | 項次 | 自由度 | SS       | MS       | F        | 顯著值      | R 值      |
| 2  | 迴歸 | 1   | 923.1225 | 923.1225 | 8.254567 | 0.005203 | 0.305829 |
|    | 殘差 | 80  | 8946.538 | 111.8317 |          |          |          |
|    | 總和 | 81  | 9869.661 |          |          |          |          |

| 模式 | 變數   | 係數       | 標準差      | t 統計     | P-值      | 顯著性 |
|----|------|----------|----------|----------|----------|-----|
| 1  | 截距   | 67.64732 | 6.357798 | 10.64005 | 1.22E-16 |     |
|    | EQ2A | -0.46862 | 0.702272 | -0.66729 | 0.506637 | 不顯著 |
|    | EQ2B | 1.679429 | 0.565283 | 2.970952 | 0.003987 | 顯著  |
|    | EQ2C | -0.52962 | 0.444018 | -1.1928  | 0.236708 | 不顯著 |
|    | EQ3A | -0.58408 | 0.615383 | -0.94913 | 0.345602 | 不顯著 |
|    | EQ3B | -0.78024 | 0.482733 | -1.61629 | 0.11023  | 不顯著 |
|    | EQ3C | 0.275269 | 0.435679 | 0.631816 | 0.529428 | 不顯著 |
| 模式 | 變數   | 係數       | 標準差      | t 統計     | P-值      | 顯著性 |
| 2  | 截距   | 57.0526  | 4.747417 | 12.01761 | 1.33E-19 |     |
|    | EQ2B | 1.029522 | 0.358335 | 2.873076 | 0.005203 | 顯著  |

## 4.7 人格特質、情緒智力對學習成就之影響

### 4.7.1 人格特質、情緒智力對學科成績之影響關係

根據人格特質、情緒智力對學科成績作迴歸分析，得表 4.41。可知只有 EQ2B 對學科成績呈顯著差異。代表「對自我情緒調整」的能力會影響學科成績的高低。

表 4.41 「人格特質、情緒智力」對「學科成績」之影響迴歸分析

| 式  | 項次 | 自由度 | SS       | MS       | F        | 顯著值      | R 值      |
|----|----|-----|----------|----------|----------|----------|----------|
| 1  | 迴歸 | 9   | 1522.684 | 169.1871 | 2.466439 | 0.016392 | 0.48544  |
|    | 殘差 | 72  | 4938.891 | 68.59571 |          |          |          |
|    | 總和 | 81  | 6461.576 |          |          |          |          |
| 模式 | 項次 | 自由度 | SS       | MS       | F        | 顯著值      | R 值      |
| 2  | 迴歸 | 1   | 944.356  | 944.356  | 13.69322 | 0.000394 | 0.382295 |
|    | 殘差 | 80  | 5517.22  | 68.96525 |          |          |          |
|    | 總和 | 81  | 6461.576 |          |          |          |          |
| 模式 | 項次 | 自由度 | SS       | MS       | F        | 顯著值      | R 值      |
| 3  | 迴歸 | 2   | 1198.078 | 599.0389 | 8.990994 | 0.000303 | 0.430599 |
|    | 殘差 | 79  | 5263.498 | 66.62655 |          |          |          |
|    | 總和 | 81  | 6461.576 |          |          |          |          |

| 模式 | 變數      | 係數       | 標準差      | t 統計     | P-值      | 顯著性 |
|----|---------|----------|----------|----------|----------|-----|
| 1  | 截距      | 58.08334 | 7.938943 | 7.316256 | 2.87E-10 |     |
|    | 賴氏 G~R  | 0.390585 | 0.329527 | 1.185291 | 0.2398   | 不顯著 |
|    | 賴氏 O~AG | -0.15398 | 0.480675 | -0.32034 | 0.749635 | 不顯著 |
|    | 賴氏 D~N  | 0.062898 | 0.40125  | 0.156755 | 0.875876 | 不顯著 |
|    | EQ2A    | 0.32209  | 0.577173 | 0.558048 | 0.578543 | 不顯著 |
|    | EQ2B    | 1.487756 | 0.463918 | 3.206936 | 0.002002 | 顯著  |
|    | EQ2C    | -0.83825 | 0.42264  | -1.98336 | 0.051141 | 不顯著 |
|    | EQ3A    | -0.65214 | 0.504221 | -1.29336 | 0.200022 | 不顯著 |
|    | EQ3B    | 0.501591 | 0.42998  | 1.166547 | 0.247243 | 不顯著 |
|    | EQ3C    | 0.114684 | 0.369802 | 0.310122 | 0.757364 | 不顯著 |
|    | 模式      | 變數       | 係數       | 標準差      | t 統計     | P-值 |
| 2  | 截距      | 58.82092 | 3.728121 | 15.77763 | 2.8E-26  |     |
|    | EQ2B    | 1.041295 | 0.281398 | 3.700434 | 0.000394 | 顯著  |
| 模式 | 變數      | 係數       | 標準差      | t 統計     | P-值      | 顯著性 |
| 3  | 截距      | 61.40657 | 3.896557 | 15.75918 | 4.2E-26  |     |
|    | EQ2B    | 1.637245 | 0.412022 | 3.97368  | 0.000155 | 顯著  |
|    | EQ2C    | -0.59375 | 0.304261 | -1.95144 | 0.054549 | 不顯著 |

#### 4.7.2 人格特質、情緒智力對實習成績之影響關係

根據人格特質、情緒智力對實習成績作迴歸分析得表 4.42。可知賴氏 D~N 和 EQ2B 兩者與實習成績呈顯著差異，亦即代表「情緒穩定性」的良窳與「對自我情緒的調整」能力會影響實習成績的高低。

表 4.42 「人格特質、情緒智力」對「實習成績」之影響迴歸分析

| 模式 | 項次 | 自由度 | SS       | MS       | F        | 顯著值      | R 值      |
|----|----|-----|----------|----------|----------|----------|----------|
| 1  | 迴歸 | 9   | 2541.365 | 282.3739 | 2.561171 | 0.012941 | 0.492451 |
|    | 殘差 | 72  | 7938.134 | 110.2519 |          |          |          |
|    | 總和 | 81  | 10479.5  |          |          |          |          |
| 2  | 迴歸 | 2   | 1014.824 | 507.4121 | 4.235281 | 0.017895 | 0.31119  |
|    | 殘差 | 79  | 9464.675 | 119.806  |          |          |          |
|    | 總和 | 81  | 10479.5  |          |          |          |          |

| 模式 | 變數      | 係數       | 標準差      | t 統計     | P-值      | 顯著性 |
|----|---------|----------|----------|----------|----------|-----|
| 1  | 截距      | 79.17066 | 10.06485 | 7.866057 | 2.73E-11 |     |
|    | 賴氏 G~R  | -0.18686 | 0.417768 | -0.44729 | 0.656011 | 不顯著 |
|    | 賴氏 O~AG | 0.612421 | 0.609391 | 1.004971 | 0.318276 | 不顯著 |
|    | 賴氏 D~N  | -1.15519 | 0.508697 | -2.27088 | 0.026146 | 顯著  |
|    | EQ2A    | -0.36759 | 0.731729 | -0.50235 | 0.616952 | 不顯著 |
|    | EQ2B    | 1.746202 | 0.588147 | 2.968988 | 0.004056 | 顯著  |
|    | EQ2C    | -1.02187 | 0.535815 | -1.90714 | 0.060492 | 不顯著 |
|    | EQ3A    | -0.68501 | 0.639242 | -1.0716  | 0.28748  | 不顯著 |
|    | EQ3B    | -0.4383  | 0.54512  | -0.80404 | 0.424019 | 不顯著 |
|    | EQ3C    | 0.424533 | 0.468828 | 0.90552  | 0.36821  | 不顯著 |
| 2  | 截距      | 62.35314 | 7.446338 | 8.373664 | 1.63E-12 |     |
|    | 賴氏 D~N  | -0.37372 | 0.371971 | -1.0047  | 0.318107 | 不顯著 |
|    | EQ2B    | 0.91145  | 0.384439 | 2.370855 | 0.020184 | 顯著  |

#### 4.7.3 人格特質、情緒智力對學習成就之影響關係

根據人格特質、情緒智力對學習成就作迴歸分析得表 4.43。可知賴氏 D~N 與 EQ2B 和 EQ2C 均呈顯著差異。亦即代表情緒穩定性的良窳和「對



自我情緒調整」與「對自我情緒運用」的能力會影響學習成就的高低。

表 4.43 「人格特質、情緒智力」對「學習成就」之影響迴歸分析

| 模式 | 項次 | 自由度 | SS       | MS       | F        | 顯著值      | R 值      |
|----|----|-----|----------|----------|----------|----------|----------|
| 1  | 迴歸 | 8   | 2507.766 | 313.4707 | 3.108352 | 0.004476 | 0.504072 |
|    | 殘差 | 73  | 7361.895 | 100.8479 |          |          |          |
|    | 總和 | 81  | 9869.661 |          |          |          |          |
| 2  | 迴歸 | 3   | 2023.161 | 674.387  | 6.703905 | 0.000439 | 0.452756 |
|    | 殘差 | 78  | 7846.5   | 100.5962 |          |          |          |
|    | 總和 | 81  | 9869.661 |          |          |          |          |
| 3  | 迴歸 | 2   | 941.5119 | 470.7559 | 4.338214 | 0.016308 | 0.314579 |
|    | 殘差 | 79  | 8572.588 | 108.5138 |          |          |          |
|    | 總和 | 81  | 9514.1   |          |          |          |          |

| 模式     | 變數      | 係數       | 標準差      | t 統計     | P-值      | 顯著性      |
|--------|---------|----------|----------|----------|----------|----------|
| 1      | 截距      | 79.24399 | 9.563466 | 8.286116 | 4.08E-12 |          |
|        | 賴氏 O~AG | 0.431629 | 0.552624 | 0.781053 | 0.437297 | 不顯著      |
|        | 賴氏 D~N  | -1.03889 | 0.480784 | -2.16082 | 0.033991 | 顯著       |
|        | EQ2A    | -0.4212  | 0.699212 | -0.60239 | 0.548781 | 不顯著      |
|        | EQ2B    | 1.799609 | 0.560219 | 3.212333 | 0.00196  | 顯著       |
|        | EQ2C    | -1.05891 | 0.501894 | -2.10982 | 0.038302 | 顯著       |
|        | EQ3A    | -0.7682  | 0.610332 | -1.25866 | 0.212162 | 不顯著      |
|        | EQ3B    | -0.40662 | 0.520034 | -0.78191 | 0.436795 | 不顯著      |
|        | EQ3C    | 0.364484 | 0.430738 | 0.846184 | 0.400215 | 不顯著      |
|        | 2       | 截距       | 76.67019 | 8.26524  | 9.276221 | 3.14E-14 |
| 賴氏 D~N |         | -0.91308 | 0.388628 | -2.34948 | 0.02133  | 顯著       |
| EQ2B   |         | 2.137326 | 0.516028 | 4.141882 | 8.66E-05 | 顯著       |
| EQ2C   |         | -1.35112 | 0.426271 | -3.16961 | 0.002181 | 顯著       |
| 3      | 截距      | -6.32131 | 7.08673  | -0.89199 | 0.375106 |          |
|        | 賴氏 D~N  | 0.733963 | 0.354007 | 2.073298 | 0.041404 | 顯著       |
|        | EQ2B    | 0.938163 | 0.365874 | 2.564172 | 0.012238 | 顯著       |

#### 4.7.4 研究彙整

茲將上述實證分析結果整理繪表如下：

##### 1. 「人口變項」與「人格特質」之關係

由表 4.44 得知高職學生的人口變項除了性別、父母婚姻狀況、母親職業、父母管教態度、科別對人格特質有影響外，其餘影響性並不大。

表 4.44 「人口變項」與「人格特質」之關係

|        | 賴氏 G-R | 賴氏 O-AG | 賴氏 D-N |
|--------|--------|---------|--------|
| 性別     | 不顯著    | 顯著      | 不顯著    |
| 父母婚姻狀況 | 不顯著    | 不顯著     | 顯著     |
| 父親職業   | 不顯著    | 不顯著     | 不顯著    |
| 母親職業   | 顯著     | 不顯著     | 不顯著    |
| 父親教育程度 | 不顯著    | 不顯著     | 不顯著    |
| 母親教育程度 | 不顯著    | 不顯著     | 不顯著    |
| 父親管教態度 | 不顯著    | 顯著      | 不顯著    |
| 母親管教態度 | 顯著     | 顯著      | 不顯著    |
| 家中排行   | 不顯著    | 不顯著     | 不顯著    |
| 科別     | 不顯著    | 顯著      | 不顯著    |

(資料來源：研究者整理所得)

##### 2. 「人口變項」與「情緒智力」之關係

由表 4.45 得知高職學生的人口變項除了性別、父親管教態度、家中排行次序、科別對情緒智力有影響外，其餘影響性並不大。

表 4.45 「人口變項」與「情緒智力」之關係

|        | EQ2A | EQ2B | EQ2C | EQ3A | EQ3B | EQ3C | EQ 總分 |
|--------|------|------|------|------|------|------|-------|
| 性別     | 不顯著  | 不顯著  | 不顯著  | 顯著   | 顯著   | 不顯著  | 不顯著   |
| 父母婚姻狀況 | 不顯著  | 不顯著  | 不顯著  | 不顯著  | 不顯著  | 不顯著  | 不顯著   |
| 父親職業   | 不顯著  | 不顯著  | 不顯著  | 不顯著  | 不顯著  | 不顯著  | 不顯著   |
| 母親職業   | 不顯著  | 不顯著  | 不顯著  | 不顯著  | 不顯著  | 不顯著  | 不顯著   |
| 父親教育程度 | 不顯著  | 不顯著  | 不顯著  | 不顯著  | 不顯著  | 不顯著  | 不顯著   |
| 母親教育程度 | 不顯著  | 不顯著  | 不顯著  | 不顯著  | 不顯著  | 不顯著  | 不顯著   |
| 父親管教態度 | 不顯著  | 顯著   | 不顯著  | 不顯著  | 不顯著  | 不顯著  | 不顯著   |
| 母親管教態度 | 不顯著  | 不顯著  | 不顯著  | 不顯著  | 不顯著  | 不顯著  | 不顯著   |
| 家中排行   | 不顯著  | 不顯著  | 不顯著  | 顯著   | 不顯著  | 不顯著  | 不顯著   |
| 科別     | 不顯著  | 不顯著  | 不顯著  | 不顯著  | 顯著   | 顯著   | 顯著    |

(資料來源: 研究者整理所得)

### 3. 「人口變項」與「學習成就」之關係

由表 4.46 得知高職學生的人口變項除了科別對學科成績有影響外，其餘對學習成就影響性並不大。

表 4.46 「人口變項」與「學習成就」之關係

|        | 學科成績 | 實習成績 | 學習成就 |
|--------|------|------|------|
| 性別     | 不顯著  | 不顯著  | 不顯著  |
| 父母婚姻狀況 | 不顯著  | 不顯著  | 不顯著  |
| 父親職業   | 不顯著  | 不顯著  | 不顯著  |
| 母親職業   | 不顯著  | 不顯著  | 不顯著  |
| 父親教育程度 | 不顯著  | 不顯著  | 不顯著  |
| 母親教育程度 | 不顯著  | 不顯著  | 不顯著  |
| 父親管教態度 | 不顯著  | 不顯著  | 不顯著  |
| 母親管教態度 | 不顯著  | 不顯著  | 不顯著  |
| 家中排行   | 不顯著  | 不顯著  | 不顯著  |
| 科別     | 顯著   | 不顯著  | 不顯著  |

(資料來源: 研究者整理所得)

#### 4. 「人格特質」對「EQ總分」之影響

由表 4.47 得知人格特質中除了內外向傾向與生活適應性對情緒智力有影響外，其餘影響性並不大。

表 4.47 「人格特質」對「EQ總分」之影響

|         |      |
|---------|------|
| 賴氏人格    | EQ總分 |
| 賴氏 G-R  | 顯著   |
| 賴氏 O-AG | 顯著   |
| 賴氏 D-N  | 不顯著  |

(資料來源: 研究者整理所得)

#### 5. 「人格特質」對「學習成就」之影響

由表 4.48 得知人格特質中除了情緒穩定性對實習成績與學習成就具有影響性外，其餘影響性並不大。

表 4.48 「人格特質」對「學習成就」之影響

| 賴氏人格      | 學科成績 | 實習成績 | 學習成就 |
|-----------|------|------|------|
| 賴氏 G-R    | 不顯著  | 不顯著  | 不顯著  |
| 賴氏 O-AG   | 不顯著  | 不顯著  | 不顯著  |
| 賴氏 D-N    | 不顯著  | 顯著   | 顯著   |
| A、B、C、D、E | 不顯著  | 不顯著  | 不顯著  |

(資料來源: 研究者整理所得)

#### 6.情緒智力對學習成就之影響

由表 4.49 得知情緒智力中除了對自我情緒的調整會影響學科成績、實習成績與學習成就，及對自我情緒的運用會影響學科成績外，其餘對學習成就影響性並不大。

表 4.49 「情緒智力」對「學習成就」之影響

|      | 學科成績 | 實習成績 | 學習成就 |
|------|------|------|------|
| EQ2A | 不顯著  | 不顯著  | 不顯著  |
| EQ2B | 顯著   | 顯著   | 顯著   |
| EQ2C | 顯著   | 不顯著  | 不顯著  |
| EQ3A | 不顯著  | 不顯著  | 不顯著  |
| EQ3B | 不顯著  | 不顯著  | 不顯著  |
| EQ3C | 不顯著  | 不顯著  | 不顯著  |

(資料來源: 研究者整理所得)

#### 4.7.5 研究結果與文獻探討之異同：

茲將第二章中「情緒智力與人口變項」、「情緒智力與人格特質」、「情緒智力與學習成就」之相關文獻(參見第二章表 2.5、表 2.6、表 2.7)與本研究相類似部份加以比較，如表 4.50 所示。

表 4.50 本研究結果與文獻探討之異同比較表

|           | 研究結果                           | 同   | 異   |
|-----------|--------------------------------|---|-----|
| 人口變項與情緒智力 | 性別會影響情緒智力，以女性情緒智力高於男性。         | 吳淑敏, Goleman, 陳建宏<br>陳啟勳, 王財印, 劉清芬<br>徐建山 | 顏淑惠 |
|           | 父親的管教態度會影響情緒智力。                | —   | —   |
|           | 父母婚姻狀況、職業、教育程度與情緒智力影響性並不大。     | —   | 劉清芬 |
|           | 家中排行次序會影響情緒智力以老大的情緒智力較高。       | —   | —   |
|           | 科別會影響情緒智力，商科學生的情緒智力高於工科學生。     | —   | —   |
| 人格特質與情緒智力 | 內外向傾向會影響情緒智力，外向傾向者，其情緒智力較高     | 陳建宏                                       | —   |
|           | 生活適應性會影響情緒智力；生活適應能力佳者，其情緒智力較高。 | 王財印, 陳啟勳, 陳建宏<br>程法泌 & 高蓮雲,<br>Sullivan,  | —   |
|           | 情緒穩定性與否對情緒智力影響不大。              | —   | 陳啟勳 |
| 情緒智力與學習成就 | 情緒智力愈高者，其學科成績愈高。               | Walter Mischel, Goleman<br>陳啟勳, 王財印, 劉清芬  | 徐建山 |
|           | 情緒智力愈高者，其實習成績愈高。               | —   | —   |
|           | 情緒智力愈高者，其學習成就愈高。               | Walter Mischel, Goleman<br>陳啟勳, 陳建宏       | 徐建山 |

(資料來源: 研究者整理所得)

根據表 4.50，本研究結果與本文第二章有關學者之相關文獻比較，大致相同，部份不同可能是研究對象的不同。

## 第五章 結論與建議

## 5.1 結論

本研究是以「高職學生人格特質、情緒智力與學習成就之關係—以高雄市立海青工商為例」為題，探討人口變項、人格特質、情緒智力與學習成就之間的關係。首先以文獻探討的方式對於情緒智力的相關理論進行了解，作為本研究的理論基礎和編製研究工具的根據。

本章乃綜合研究結果、分析、討論及研究主要發現，本研究提出以下幾點結論：

### 1. 高職學生人口變項與人格特質之影響關係

- (1) 女生的生活適應性較男生良好。
- (2) 父母的婚姻狀況是「結婚的」，其情緒穩定性較好。
- (3) 母親的職業為「工人者」，其人格特質較為外向傾向；為自由業或無工作者較為內向傾向。
- (4) 父母管教態度適中者，其生活適應能力較良好。母親的管教態度為「過度保護」者，其人格特質傾向外向，母親的管教態度為「漠不關心」者，其人格特質傾向內向。
- (5) 其他如父母教育程度、父親職業類型及學生本身在家排行次序等與人格特質並沒有顯著差異。
- (6) 商科學生的生活適應性，優於工科學生。

### 2. 高職學生人口變項與情緒智力之影響關係

- (1) 女生的「對他人情緒的了解」與「對他人情緒的調整」比男生能力高。
- (2) 父親的管教態度是「漠不關心」的學生，其對「自我情緒的調整」能力較優。
- (3) 學生在家中排行為「老大」者，其「對他人情緒的了解」能力較佳。
- (4) 其他如父母婚姻狀況、父母職業類型、父母教育程度與學生的情緒智力沒有顯著的差異。

(5)商科學生在「對他人情緒的調整」、「對他人情緒的運用」、「整體的情緒管理」三方面均優於工科學生。

### **3. 高職學生人口變項與學習成就之影響關係**

(1)商科學生學科成績優於工科學生。

(2)所有的人口變項除了科別外，其餘均與學習成就沒有直接相關，其各變項對學習成就的差異性並不顯著。所以要改善學生的成績，仍需由其他方向如學校環境、教師教學效能與學生的互動情形及學生本身的 IQ（智商）等方面著手加強。

### **4. 高職學生人口特質與情緒智力之影響關係**

(1)人格特質呈外向傾向者，其情緒智力較高。

(2)生活適應性愈佳者，其情緒智力愈高。

(3)情緒穩定性與否對情緒智力影響不大。

### **5. 人格特質與學習成就之影響關係**

(1)人格的內外傾向、生活適應性的良窳及情緒的穩定性對學科成績並沒有顯著的影響。

(2)情緒的穩定性會影響實習成績的高低。

(3)情緒的穩定性會影響學習成就的高低。

(4)賴氏人格類型為 D 型者其學科成績較佳。

(5)賴氏人格類型為 C 型者其實習成績較佳。

(6)賴氏人格類型為 C 型者其學習成就較佳。

### **6. 情緒智力與學習成就的關係**

(1)「對自我情緒的調整」與「對自我情緒的運用」之能力會影響學科成績的高低。

(2)「對自我情緒的調整」之能力高低會影響實習成績的高低。

(3)「對自我情緒的調整」之能力高低會影響學習成就的高低。



## 7. 人格特質、情緒智力與學習成就之關係

- (1) 「對自我情緒的調整」之能力高低會影響學科成績的高低。
- (2) 「情緒穩定性」的良窳與「對自我情緒的調整」能力會影響實習成績的高低。
- (3) 「情緒穩定性」的良窳與「對自我情緒的調整」與「對自我情緒的運用」能力會影響學習成就的高低。

## 5.2 建議

基於上述的研究發現，分別提出相關之建議以供情緒教育與輔導及後續研究之參考。

1. **對家長的建議：**在本研究中的人口變項因素中有許多是家庭因素，其對人格特質、情緒智力與學習成就的影響性不是很大。所以建議家長能用心營造溫馨家庭，陪伴子女走過成長的歲月，分享子女成長中的喜怒哀樂，增進親子間的互動關係，並主動地參與子女的學習活動，提昇子女的學習成就，期能幫助子女打下穩固的人生根基。

2. **對學校教育之建議：**

(1) **不應過度偏重智育成績**

過去我們教育過份注重智育，許多智育成績很高的學生，其情緒管理不見得優於其他同學，更有許多在校成績優異的同學因為承受不了一點點的壓力而傷害自己或他人。事實上我們也不能以成績的好壞來衡量一個學生。教育是多元化的，尤其更應著重學生情緒管理能力的提昇。

(2) **能將情緒管理知能落實於生活教育中與輔導工作上應用**

情緒教育的目的是落實如何協助學生能了解、調整及妥善地運用自我情緒和對他人情緒的了解、調整與運用，以增進其自我身心健康和生活適應性，進而建立其良好的人際關係與提昇社會智能。各級學校教師及輔導人員應了解不同時期學生的情緒發展特徵，針對學生個別差異配合生活教

育與輔導策略，以幫助學生學習健康的情緒管理，如學習如何表達情緒，調整情緒以及運用情緒，並能轉化負向情緒，適當的控制自我情緒等都必須落實在生活中學習，如此才能有效的提昇學生情緒管理能力。

### **3.對教育行政機關的建議：**

#### **(1)教育單位應在部頒的課程中加開有關情緒管理的課程**

高職課程不但要具備基本的知識，如一般國、英、數等課程外還有所謂的專業科目(多為實習課程)，課程節數排得非常緊湊，在課程的安排中少有相關的情緒管理課程，建議教育當局可以將情緒管理的課程融入教學中，根據本研究，雖然情緒智力與學習成就的顯著差異不是很大，但仍具有相當的關聯性，而情緒管理的課程對高職生情緒的穩定性、人際關係、學習行為及學習成就相信會有正面的影響性。

#### **(2)應廣辦教師進修課程，以充實教師情緒管理的知能**

未來是一個更多元的社會，師生都將面臨更多的社會衝擊與壓力，而教師的神聖使命是在幫助下一代讓他們能過的更好。所以 EQ 情緒管理不僅對學生重要，身為教師亦不能忽視，除了要培養學生有良好的情緒管理能力，教師更應先提昇自己的情緒管理能力。

因此教育行政單位若能妥善的規劃教師的情緒管理課程，將能進一步提昇學生的 EQ 情緒管理能力。

### **4.對後續研究的建議：**

由於受到人力、物力、時間的不足，本研究只能以個案方式透過問卷調查，對高雄市立海青工商進行了解、研究。未來研究將可朝以下幾個方向繼續進行調查：

#### **(1)研究對象**

本研究之研究對象僅限於高雄市立海青工商的學生，未來研究可將研究對象擴展至所有層級的學生及各任教教師而不僅限於高職學生，更可進

行人生全程的情緒發展研究，建立一個情緒管理理論。

## (2)研究方法

本研究所採用的問卷調查法只是收集資料的方式並未對問題作深入的研究，因此建議能再搭配使用其他，如深度訪談、實驗研究等方法，以取得更豐富更詳盡的資料，期使研究能更完美。

## (3)研究變項

本研究以人口變項、人格特質、情緒智力與學習成就為研究項目，未來研究可再加入個人 IQ（智商）及外在環境、同儕的影響，教師的班級經營及親師溝通等項目納入探討，將可得到更深入的研究結果。至於問卷中的內容、信度、效度及有關常模等問題，建議後續者可再深入研究。

## 參考文獻

### 一、中文部分

- 王春展(民 87)，「兒童情緒智力發展的影響因素與因應對案」，教育資料文摘，244 期，164-181 頁。
- 王春展(民 88)，「兒童情緒智力發展之研究」，政治大學，博士論文。
- 王財印(民 89)，「國民中學學生情緒智力、生活適應與學業成就關係之研究」，高雄師範大學，博士論文。
- 王淑俐(民 86)，「教師的情緒管理與人際衝突（上）」，師友月刊，356 期，17-20 頁。
- 王淑俐(民 86)，「教師的情緒管理與人際衝突（下）」，師友月刊，357 期，33-36 頁。
- 王淑俐(民 86)，「如何協助中小學生解除「心有千千結」的情緒困擾」，台灣教育，559 期，19-23 頁。
- 王雅各(民 86)，生活也是一種智慧，台北，希代出版社，台北。
- 毛松年(民 86)，「從 EQ 談孔子道德教育的重要」，教育資料文摘，238 期，63-70 頁。
- 古永嘉(民 85) 譯，企業研究方法（第五冊），台北，華泰出版社。
- 石培欣(民 89)，「國民中學學生家庭環境、同儕關係與學業成就之相關研究」，高雄師範大學，碩士論文。
- 白裕承(民 87) 譯，最後 14 堂星期二的課，台北，大塊文化出版社。
- 江文慈(民 88)，「情緒調整的發展軌跡與模式建構之研究」，臺灣師範大學，博士論文。
- 江文慈(民 86)，「EQ 意涵的再解析」，諮商與輔導，136 期，2-8 頁。
- 包黛瑩(民 86) 譯，情緒管理手冊 1—做心理上的強者，台北，月旦出版社。
- 包黛瑩(民 86) 譯，情緒管理手冊 2—做身心改造計畫，台北，月旦出版社。

- 朱榮智(民 85)，心中有愛，台北，書泉出版社。
- 李孟儒(民 90)，「台南縣國民中學生情緒智力、生活適應與自殺傾向之研究」，高雄師範大學，教育學系碩士論文。
- 李基常(民 85)，「高職教育的省思與展望」，師友月刊，351 期，10-16 頁。
- 吳淑敏(民 88)，「成長團體經驗對大學生情緒智慧之影響」，彰化師大輔導學報，20 期，113-115 頁。
- 杜玉蓉(民 89)譯，情緒勒索，台北，智庫文化出版社。
- 杜 衡(民 87)，快樂 EQ100 課，台北，文經出版社。
- 余 霖(民 86)，「EQ—預測成就的新指標」，台灣教育，559 期，17-18 頁。
- 沈懋盛(民 87)，中國式 EQ，桃園，科建管理顧問出版。
- 金玉章(民 83)，情緒與成才，台北，新雨出版社。
- 吳坤銓(民 85)，「讓 EQ 教育生活化」，師友月刊，51 期，44-47 頁。
- 何灣嵐(民 86)譯，情緒的管理，台北，聯經出版社。
- 吳俊甫(民 86)，「EI、EQ 情緒智慧和情緒教育」，台灣教育，559 期，9-11 頁。
- 林佩芝(民 86)譯，創造心靈，台北，牛頓出版社。
- 林清玄(民 83)，開悟的人生，台北，圓神書局。
- 吳清基(民 84)，「給技職教育一片美好的天空與尊嚴」，教育資料文摘，209 期，99-207 頁。
- 林煥民(民 86)，「解讀 EQ」，師友月刊，364 期，49-51 頁。
- 吳銘達(民 79)，「影響高中高職學生生計價值觀因素之研究」，台灣師範大學，碩士論文。
- 范楊松(民 86)，EQ 闖生涯，台北，金台灣出版社。
- 柯永河(民 86)，「教師的情緒管理」，學生輔導通訊，51 期，40-45 頁。
- 柯永河(民 84)，「台北市高中職學生心理問題盛行率調查研究」，教育部訓

練委員會，台北。

徐建山(民 90)，「學生情緒智力與性別，學習成就及團體中個人工作績效之相關研究」，成功大學，碩士論文。

徐瑞珠(民 81)譯，情緒管理的探索，台北，桂冠出版社。

徐 謹(民 86)，「情緒像四季一訪國立彰師大蕭文教授」，師友月刊，356 期，13-16 頁。

徐藝華(民 86)，「對「IQ」至上的反動」，師友月刊，356 期，4-8 頁。

曹月珍(民 86)，「談教師的情緒管理」，台灣教育，559 期，42-45 頁。

曹中璋(民 86)，「情緒的認識與掌控」，學生輔導通訊，51 期，26-39 頁。

陳正榮(民 87)，情緒管理 72，台北，遠流出版公司。

黃雅鳳(民 86)，「如何在校園中做一個情緒的主人」，師友月刊，356 期，9-12 頁。

陳光輝(民 86)，「EQ 作者是研究人類另一種智慧」，教育資料文摘，238 期，88-91 頁。

陳弦希(民 90)，「國民小學級任領導技巧與學生情緒智商關係之研究」，台北市立師範學院，碩士論文。

陳建宏(民 86)，「資管人員情緒商數的研究」，大業工學院，碩士論文。

陳啓勳(民 86)，「情緒管理課程對高職學生情緒穩定、人際關係、認知學習行為及學業表現的影響」，台灣師範大學，碩士論文。

陳淑君(民 89)，「高級中等學校商科教師對學生工作基本能力認知與應用之研究」，彰化師範大學，碩士論文。

陳瓊森(民 86)譯，開啟多元智能新世紀，台北，信誼出版社。

黃昱蒼(民 87)，釋放心靈，台北，學臣氏出版社。

黃盛蘭(民 88)，「高中學生行為困擾問題與求助態度之研究」，台灣師範大學，碩士論文。

- 黃漢耀(民 81)譯，馴服心靈，台北，聯經出版社。
- 黃淑玲(民 84)，「國民小學學生人際關係，學業成就與自我觀念相關之研究」，高雄師範大學，碩士論文。
- 梁靜珊(民 86)，「情緒教育課程對國小資優生情緒適應行為之效果研究」，台北市立師範學院，碩士論文。
- 溫世頌(民 87)，心理學，台北，三民書局。
- 張永鄰(民 86)，「人性化情緒教育的學校經營」，台灣教育，559 期，12-15 頁。
- 曾志朗(民 86)，「從心理學觀點談 EQ」，教育資料文摘，238 期，74-77 頁。
- 張肖松(民 76)，心理學史，台北，巨統圖書公司。
- 張定綺(民 84)譯，心靈地圖，台北，天下文化出版社。
- 張春興(民 78)，張氏心理學辭典，台北，東華書局。
- 張春興(民 80)，現代心理學，台北，東華書局。
- 張美惠(民 85)譯，E Q，台北，時報文化出版社。
- 張美惠 & 李瑞玲(民 87)譯，EQ2，台北，時報文化出版社。
- 張植珊(民 86)，「把 EQ 看作智慧」，教育資料文摘，238 期，70-74 頁。
- 張 耐(民 87)，「發現與協商—低 EQ 學生的辨識與轉導」，師友月刊，375 期，30-34 頁。
- 游福生(民 85)，「重視 EQ 與 IQ 的能力」，師友月刊，354 期，81-82 頁。
- 游恆山(民 82)譯，情緒心理學，台北，五男出版社。
- 程法泌、高蓮雲(民 65)，「修訂石爾斯頓性格量表」，台北，特教中心。
- 楊雅惠(民 87)，「情緒管理方案對大學生的自尊、因應方式及情緒穩定性影響之研究」，台北市立師範學院，碩士論文。
- 萬彞芬(民 88)，「IQ, EQ? —從心靈補手談起」，中等教育，50 卷 5 期，104-107 頁。

廖居治(民 88),「從現代教師壓力看教師情緒管理」,中等教育,50 卷 1 期,24-33 頁。

蔡秀玲、楊智馨(民 88),情緒管理,台北,揚智文化出版社。

蔡明昌(民 86),「情緒管理—淺談情緒教育」,教師之友,38 卷 1 期,33-35 頁。

劉郁梅(民 90),「國民小學級任教師之情緒智慧與班級經營效能關係之研究」,台中師範學院,碩士論文。

劉清芬(民 89),「國小學生批判思考、情緒智力與學業成就關係之研究」,高雄師範大學,碩士論文。

鄧湘蘭(民 89),「成人情緒辨識量表之發展及其相關因素之研究」,高雄師範大學,碩士論文。

鄭美俐(民 86),「淺談情緒教育」,台灣教育,559 期,24-25 頁。

錢幼蘭(民 71),「智力與學業成績、父母教育程度、產序人際關係量表」,測驗與輔導,54 期,892-896 頁。

賴保禎(民 84),「賴氏人格測驗指導手冊」,台北,心理出版社。

賴明德(民 86),「從論語談 EQ」,教育資料文摘,238 期,93-94 頁。

謝筱梅(民 86),「教學路上自在行—另類教師情緒管理」,學生輔導通訊,51 期,96-103 頁。

蕭 文(民 89),「幽默與諮商」,學生輔導通訊,68 期,8-17 頁。

顏淑惠(民 89),「國民小學教師情緒管理與教師效能之研究」,台北師範學院,碩士論文。

顏銘志(民 86),「老師請保持歡喜心」,台灣教育,559 期,46-48 頁。

羅清水(民 85),「找回職業教育的春天」,師友月刊,351 期,17-20 頁。

鐘思嘉(民 73),諮商與心理治療—理論與應用,台北,大洋發行。

## 二、英文部分

Bandura, A., Self-efficacy in Changing Societies. Cambridge



- University Press, New York,1996 ◦
- Corey, G., Theory and Practice of Counseling and Psychotherapy  
Belmont, Wadsworth CA,1982 ◦
- Dworesky, J. P., Psychology, West Publishing Co., St. Paul.,1985 ◦
- De Beauport, E., & Diaz, A. S., The three faces of mind : Developing  
your mental, emotional, and behavioral intelligence.  
Wheaton, Illinois : quest Books.,1996 ◦
- Ellis, A., Reason and Emotion in Psychotherapy(2<sup>nd</sup> ed.). Secaucus,  
NJ : Citadel.,1979 ◦
- Gardner, H., Frames of mind , Basic Books, New York.,1983 ◦
- Goleman, D., Emotional Intelligence, Bantam Books, New York., 1995 ◦
- Mayer, J. D., & P. Salovey, “What is emotional intelligence”,  
Emotional development and emotional intelligence :  
Implication for Educators., Basic Books, New York. , 1996 ◦
- Plutchik, R., “A general psychoevolutionary theory”, Approaches  
to emotion, Erlbaum, 197-219. ,1984 ◦
- Plutchik, R., A General Psychoevolutionary Theory. In K. Scherer,  
& P. Ekman(Eds.), Approaches to Emotion(pp.197-219).  
Hillsdale, NJ : Erlbaum.,1984 ◦
- Salovey,P. & J. D.Mayer, “Emotional Intelligence”, Imagination,  
Cognition, and Personality, vol , 185-211. , 1990 ◦
- Shapiro, L.E., How to Raise a Child with a High EQ. New York : Harper  
collins Publishers., 1997 ◦
- Smith, C. A. & R. S. Lazarus, , “Emotion and Adaptation”, Handbook  
of personality : Theory and Research, The Guilford Press, New  
York, 609-637,1990 ◦

Weisinger, H.D.. Emotional Intelligence at Work : The Untapped Edge  
for Success. San Francisco : Jossey-Bass. ,1998 。

## 附 錄

### 情緒智力量表

科別：\_\_\_\_\_ 班級：\_\_\_\_\_ 姓名：\_\_\_\_\_

各位同學您好：

以下這份量表主要是在協助您瞭解對自己和對他人情緒管理方面的能力，這不是考試，並沒有標準答案。請您依據真實狀況圈選一個適當的選項，以表示您符合或不符合的程度。您的回答僅做學術研究之用，您的基本資料也絕對保密，敬請放心作答，謝謝您的參與。

第一部份：(請在合適中打)

1. 您的性別是：

男  女

2. 您父母的婚姻狀況：

結婚  分居  離婚

3-1 目前以父親身份照顧或管教您的人是：

親生父親  繼、養父  祖父、外公  其他成年人

無人 (此題若選無人，請跳至 4-1 繼續作答)

3-2 他的教育程度是：

國小  國中  高中職  大專以上

3-3 他的職業是：

工人  軍公教人員  自由業  無

3-4 他對您的管教態度是：

過度保護  適中  漠不關心

4-1 目前以母親身份照顧或管教您的人是：

親生母親  繼、養母  祖母、外婆  其他成年人

無人 (此題若選無人，請跳至 4-1 繼續作答)

4-2 她的教育程度是

國小 國中 高中職 大專以上

4-3 她的職業是：

工人 軍公教人員 自由業 無

4-4 她對您的管教態度是：

過度保護 適中 漠不關心

5.您在家中排行：

獨生子女 老大 老中 老么

6.您就讀於本校：

商業類科 工業類科 普通科

7.請您寫出五名你認為班上最有人緣、最好相處的同學名字：

---

---

## 第二部份

- |                         |                          |                          |
|-------------------------|--------------------------|--------------------------|
| 1.我可以從自己的身體狀況感覺到自己的情緒變化 | <input type="checkbox"/> | <input type="checkbox"/> |
| 2.心情轉壞時我自己能察覺出來而且知道原因   | <input type="checkbox"/> | <input type="checkbox"/> |
| 3.我能隨時了解自己真實的感受         | <input type="checkbox"/> | <input type="checkbox"/> |

- |                             |                          |                          |
|-----------------------------|--------------------------|--------------------------|
| 4.我能清楚的知道自己焦慮不安的原因          | <input type="checkbox"/> | <input type="checkbox"/> |
| 5.我能夠清楚的知道自己的喜怒哀樂表現         | <input type="checkbox"/> | <input type="checkbox"/> |
| 6.我能清楚的將自己的感覺和想法說出來         | <input type="checkbox"/> | <input type="checkbox"/> |
| 7.我會用適當的方式清楚地表達我的喜怒哀樂       | <input type="checkbox"/> | <input type="checkbox"/> |
| 8.我情緒表達的方式會因不同的對象而有不同       | <input type="checkbox"/> | <input type="checkbox"/> |
| 9.我能自在地表達自己的感受而不做作          | <input type="checkbox"/> | <input type="checkbox"/> |
| 10.不管會不會傷害到別人，我都能勇敢地表達自己的情緒 | <input type="checkbox"/> | <input type="checkbox"/> |
| 11.我能夠坦然面對自己的情緒，不誇耀不壓抑      | <input type="checkbox"/> | <input type="checkbox"/> |
| 12.我會思考自己的情緒表達是否適當          | <input type="checkbox"/> | <input type="checkbox"/> |
| 13.我會檢討或反省自己處理情緒的方式         | <input type="checkbox"/> | <input type="checkbox"/> |
| 14.我會反省內心的感受，幫助自己成長         | <input type="checkbox"/> | <input type="checkbox"/> |
| 15.大部份時候，我可以控制自己的感覺         | <input type="checkbox"/> | <input type="checkbox"/> |
| 16.不管做任何事，我都會盡力去做           | <input type="checkbox"/> | <input type="checkbox"/> |
| 17.我會時常激勵自己，勇往直前            | <input type="checkbox"/> | <input type="checkbox"/> |
| 18.我能在困境中保持樂觀的心態，並努力不懈      | <input type="checkbox"/> | <input type="checkbox"/> |
| 19.我能接受自己的不完美，而更加努力         | <input type="checkbox"/> | <input type="checkbox"/> |
| 20.我經常閱讀一些激勵人心的小品書籍         | <input type="checkbox"/> | <input type="checkbox"/> |
| 21.心情不好時，我會想辦法調整自己的情緒       | <input type="checkbox"/> | <input type="checkbox"/> |
| 22.我不會突然情緒失控，大發雷霆，事後又懊悔不已   | <input type="checkbox"/> | <input type="checkbox"/> |
| 23.我會改變自己不合理的想法，來調整自己的心情    | <input type="checkbox"/> | <input type="checkbox"/> |
| 24.和別人發生衝突時，我可以控制自己的情緒      | <input type="checkbox"/> | <input type="checkbox"/> |
| 25.我能接納自己的情緒，讓自己感覺更好        | <input type="checkbox"/> | <input type="checkbox"/> |
| 26.我可以獨自做決定，也有信心獨當一面        | <input type="checkbox"/> | <input type="checkbox"/> |
| 27.我常會對自己所做的事感到滿意           | <input type="checkbox"/> | <input type="checkbox"/> |
| 28.在面對挑戰時，我總認為我一定能夠應付       | <input type="checkbox"/> | <input type="checkbox"/> |

- 29.我常覺得自己在各方面都表現得不錯
- 30.我覺得人生充滿希望，對任何事情都很有興趣
- 31.心情不好時，我不會拿別人當出氣筒
- 32.我會自己找一些活動來調整不好的、鬱卒的心情
- 33.我能調整自己不合理的想法，來改善自己的心情
- 34.我會轉移注意力來舒解不愉悅的心情
- 35.無論歡樂或痛苦的事，我都能以開朗的心情去面對
- 36.我覺得自己待人很真心熱忱
- 37.我會常常真心的讚美別人
- 38.我能夠尊重別人，接受別人的感受
- 39.我是別人心目中值得信任的朋友
- 40.當我提出意見前，我會考慮到別人的感受與想法
- 41.沮喪時，我會嘗試想像生活中愉快的事
- 42.情緒低落時，我可以很快地走出低潮
- 43.當我傷心難過時，我會主動找人談一談
- 44.我經常閱讀或收聽一些心靈小品的故事
- 45.我能化解衝突中的情緒困擾
- 46.遇到不如意的事時，我總能自我解嘲，很快的恢復心情
- 47.我能接納自己情緒的低潮，讓自己感覺更好些
- 48.挫折時，我會用一些積極的話來鼓勵自己、不氣餒
- 49.我能從挫折中得到啟示，再接再勵
- 50.我能夠面對挫折，而不會意志消沈
- 51.面對壓力時，我知道如何讓自己不緊張
- 52.壓力大時，我可以用運動或參觀一些休閒活動，來解壓
- 53.我能用幽默的方式去面對生活上的壓力

- 54.我相信惡運總會過去，好運馬上就會到來
- 55.我相信自己有能力承受壓力所帶來的焦慮，並能進一步解決
- 56.我能從別人的行為表現上知道他心情的好壞
- 57.我能從他人的眼神察覺他的心裡的感受
- 58.即使他人沒有說出口，我也可以看出他的痛苦與快樂
- 59.我能夠從別人說話的語氣中，知道他心情好不好
- 60.我能透過同理心的運用，體驗他人情緒的感受
- 61.我能從他人的言談中，推演出他的弦外之音
- 62.我可以經由傾聽或發問來分析他人的情緒好壞的原因
- 63.我能從細微的訊息瞭解別人真正的感受
- 64.我能預期、認清並滿足他人的需求
- 65.我能推理他人的情緒，並能做出適當的反應
- 66.當別人表現不錯時，我會及時地讓他知道
- 67.我會適當地表達他人的想法和感受
- 68.我能夠體會他人的心意，而幫他達成
- 69.對別人在意的事情，我會主動採取關心
- 70.我能感受到別人發展的需求，並支持他的能力
- 71.我能安撫別人不穩定的情緒
- 72.我能協助他人抒解壓力和情緒上的困擾
- 73.他人碰到挫折時我會鼓勵他
- 74.別人心情不好，我會主動關心他
- 75.我能掌握別人對我的感覺
- 76.看到孤苦可憐的人，我會同情他
- 77.別人有困難時，我會熱心提供協助
- 78.我總是對他人抱以感同身受的心

- 79.當有人遇到困難時，我會儘量想辦法幫忙解決
- 80.當有人心情不佳而責罵我時，我可以體諒他並原諒他
- 81.發現自己與他人意見不符時，我會用平靜、理性的態度去溝通
- 82.我不會和人正面起衝突
- 83.我不會堅持自己的看法，而破壞和別人的關係
- 84.與人謀事時，我能站在他人的立場著想
- 85.在尷尬的處境下，我會為別人找台階下
- 86.結交新朋友時，我喜歡採取主動
- 87.我有一些彼此關懷，合作的朋友
- 88.我容易與他人建立深刻的親蜜關係
- 89.我認為要博取他人好感，並不是件難事
- 90.我很重視與人保持良好的人際關係
- 91.我常努力替別人解決困難
- 92.我和別人相處，常常使對方覺得很受尊重
- 93.我常設法博取他人好感，在得理時，我不會咄咄逼人
- 94.我認為重要的人，我會全力去結交他們
- 95.在一個團體中，我常能營造和諧愉快的氣氛
- 96.我會設法使新加入團體的人感到賓至如歸
- 97.我會使用傾聽、安慰、鼓勵等技巧給予朋友心靈上的支持
- 98.我會陪朋友聊天或從事他感興趣的休閒活動，來幫助他忘掉煩惱
- 99.與人互動時，我可以掌握對方的感受
- 100.我喜歡與別人分享快樂和喜悅



- |  |                          |                          |
|--|--------------------------|--------------------------|
| 101.我能避免因沮喪而影響思考能力                       | <input type="checkbox"/> | <input type="checkbox"/> |
| 102.我通常會以積極正面的態度去思考各種問題                  | <input type="checkbox"/> | <input type="checkbox"/> |
| 103.我常會有一些新想法、新觀念或新點子                    | <input type="checkbox"/> | <input type="checkbox"/> |
| 104.我樂於接受新觀念、新作法和新訊息，並對此<br>保持開放的心胸      | <input type="checkbox"/> | <input type="checkbox"/> |
| 105.當我遇到困難時，我會分析原因，思考解決之道                | <input type="checkbox"/> | <input type="checkbox"/> |
| 106.我在處理問題時，會嘗試每次用不同方法                   | <input type="checkbox"/> | <input type="checkbox"/> |
| 107.我相信”條條大道通羅馬”，認為達成目的的<br>方法很多種，不必默守成規 | <input type="checkbox"/> | <input type="checkbox"/> |
| 108.對於我不喜歡做的事情，我也不會拖延、<br>耽擱，仍然會想辦法去處理   | <input type="checkbox"/> | <input type="checkbox"/> |
| 109.當遇到困難時我會尋求支援                         | <input type="checkbox"/> | <input type="checkbox"/> |
| 110.我喜歡思考未來，計畫未來，並先作準備                   | <input type="checkbox"/> | <input type="checkbox"/> |

謝謝您的合作！

## 個人簡歷

姓名：張淑媛

**學歷：**

國立彰化師範大學商業教育系暑期研究所 40 學分結業

國立成功大學會計學系畢業

國立嘉義女中畢業

嘉義市大業國中畢業

嘉義市大同國小

**經歷：**

目前擔任高雄市立海青工商資料處理科教師兼導師

曾獲高雄市 86 年度「愛心教師」殊榮

曾擔任海青工商實習銀行經理

曾任嘉義市私立興華高中綜商科導師兼實習銀行經理

曾任台南市亮冠股份有限公司會計

**著作：**

教育部審定教科書—高職會計學（一）上、下兩冊（正元圖書公司，

民國 79 年 9 月初版）